

# **BEGROTING 2011**

## **De Stichtse Rijnlanden**

Vastgesteld in de vergadering van het Algemeen Bestuur op 23 november 2010

Doelgroep: Algemeen bestuur  
Datum: 23 november 2010  
Versie: 1.5 (na behandeling in het AB van 23 november 2010)

## Inhoud

Hoofdstuk 1	De begroting in één oogopslag	pagina 3
Hoofdstuk 2	Samenvatting	pagina 5
	2.1 Opbouw en structuur begroting	pagina 5
	2.2 Belangrijkste onderwerpen en speerpunten voor 2011	pagina 6
	2.3 Financieel middelenkader	pagina 13
Hoofdstuk 3	Bestuurlijke thema's en programma's	pagina 16
	3.1 Thema veiligheid	pagina 16
	3.1.1 Programma primaire en regionale waterkeringen	pagina 19
	3.1.2 Programma calamiteitenzorg	pagina 23
	3.2 Thema voldoende water	pagina 26
	3.2.1 Programma Watersysteembeheer	pagina 31
	3.2.2 Programma Nationaal Bestuursakkoord Water	pagina 39
	3.3 Thema schoon water	pagina 41
	3.3.1 Programma kwaliteit van het oppervlaktewater	pagina 43
	3.3.2 Programma zuiveringsbeheer	pagina 49
	3.4 Bestuur, middelen & maatschappij	pagina 54
	3.4.1 Programma lastendruk	pagina 56
	3.4.2 Programma tevredenheid belanghebbenden	pagina 61
	3.4.3 Programma maatschappelijk verantwoord ondernemen	pagina 65
Hoofdstuk 4	Overige zaken	pagina 67
	4.1 Weerstandsvermogen en reservepositie	pagina 67
	4.2 Onttrekkingen aan voorzieningen	pagina 70
	4.3 Bedrijfsvoering	pagina 71
	4.4 EMU-saldo	pagina 75
	4.5 Financiering	pagina 76
	4.6 Verbonden partijen	pagina 78
	4.7 Investeringsprojecten	pagina 80
	4.7.1 Spelregels	pagina 80
	4.7.2 Nieuwe en lopende investeringsprojecten 2011	pagina 81
Bijlagen	Bijlage 1 Informatie personeelslasten	pagina 84
	Bijlage 2 Van kosten naar tarieven	pagina 85
	Bijlage 3 Lijst van afkortingen	pagina 86

# 1. De begroting in één oogopslag

(Bedragen x € 1.000)

	Begroting 2010	Voorjaarsnota 2010 (jr 2011)	Begroting 2011
<b>Exploitatiebudget per thema</b>			
<b>Kosten</b>			
<b>Veiligheid</b>	11.465	12.235	15.982
Primaire en regionale waterkeringen	11.185	11.927	15.543
Calamiteitenzorg	280	308	439
<b>Voldoende water</b>	32.920	32.610	31.181
Watersysteembeheer	28.093	28.282	27.118
Nationaal Bestuursakkoord Water	4.827	4.328	4.063
<b>Schoon water</b>	51.922	55.055	52.711
Kwaliteit van het oppervlakte water	7.008	7.372	6.997
Zuiveringsbeheer	44.914	47.683	45.714
<b>Bestuur, middelen &amp; maatschappij</b>	5.089	5.517	5.341
Lastendruk	5.089	5.517	5.341
Maatschappelijk verantwoord ondernemen	-	-	-
Tevredenheid belanghebbenden	-	-	-
<b>Totaal kosten</b>	<b>101.396</b>	<b>105.417</b>	<b>105.215</b>
<b>Opbrengsten</b>			
<b>Veiligheid</b>	3.281	2.534	1.757
Primaire en regionale waterkeringen	3.281	2.534	1.757
Calamiteitenzorg	-	-	-
<b>Voldoende water</b>	696	737	898
Watersysteembeheer	696	737	898
Nationaal Bestuursakkoord Water	-	-	-
<b>Schoon water</b>	1.160	948	760
Kwaliteit van het oppervlakte water	-	-	-
Zuiveringsbeheer	1.160	948	760
<b>Bestuur, middelen &amp; maatschappij</b>	182	272	324
Lastendruk	182	272	324
Maatschappelijk verantwoord ondernemen	-	-	-
Tevredenheid belanghebbenden	-	-	-
<b>Totaal opbrengsten</b>	<b>5.319</b>	<b>4.491</b>	<b>3.739</b>
<b>Te dekken uit tarieven en/of reserves</b>	<b>96.077</b>	<b>100.926</b>	<b>101.476</b>
<b>Exploitatiebudget per thema</b>			
Overige lasten	48.742	48.009	51.806
Personele lasten	24.299	24.556	24.556
Afschrijvingen	20.500	23.152	21.253
Rente	12.241	14.200	12.100
<b>Totaal te autoriseren uitgaven</b>	<b>105.782</b>	<b>109.917</b>	<b>109.715</b>
Opbrengsten	5.319-	4.491-	3.739-
Geactiveerde personeelslasten	3.200-	3.200-	3.200-
Geactiveerde rente	1.186-	1.300-	1.300-
<b>Te dekken uit tarieven en/of reserves</b>	<b>96.077</b>	<b>100.926</b>	<b>101.476</b>

## **Toelichting op de begroting in één oogopslag**

### **Algemeen**

Het begrotingstotaal 2011 is circa € 0,6 miljoen hoger dan het kader zoals vermeld in voorjaarsnota 2010 (€ 100,9 miljoen). Deze stijging wordt met name veroorzaakt door de Operatie Storm die € 1,6 miljoen hoger is dan in de voorjaarsnota 2010.

### **Kosten**

Bij het opstellen van de voorjaarsnota is het effect van de Operatie Storm verdeeld over alle thema's. Bij de uitwerking van de begroting 2011 is dit herzien en is het effect uitsluitend toegerekend aan het thema Veiligheid, omdat de kosten daar thuishoren. Dit leidt tot een verschuiving tussen de verschillende thema's, die het saldo van de begroting niet beïnvloedt.

Het verhogend effect ten opzichte van de voorjaarsnota van het hoogwaterbeschermingsprogramma bedraagt € 0,8 miljoen euro.

Als gevolg van verdere fasering van de investeringen zijn de afschrijvingslasten bijgesteld (- € 0,4 miljoen). Daarnaast zijn, als gevolg van de ontwikkeling van de rentestand, de rentelasten verlaagd met (- € 0,6 miljoen). De daling van de kapitaallasten t.o.v. de voorjaarsnota 2010 bedraagt totaal € 1,0 miljoen.

### **Opbrengsten**

De daling van de opbrengsten bij het thema Veiligheid wordt veroorzaakt doordat de kosten van de muskusrattenbestrijding niet worden verevend. Hierdoor wordt € 0,8 miljoen minder ontvangen van de provincie.

### **Exploitatiebudget per thema**

De kosten die samenhangen met de Operatie Storm vallen volledig binnen de overige lasten. Ten opzichte van de voorjaarsnota heeft een overheveling plaats gevonden tussen de verschillende kostensoorten. Bij zowel de afschrijvingen als bij de rente is € 1,5 miljoen overgeheveld naar de overige lasten.

## 2. Samenvatting

Het Hoogheemraadschap De Stichtse Rijnlanden ligt in de provincies Utrecht en Zuid-Holland. In de onderstaande tabel worden de belangrijkste kengetallen weergegeven.

Gebiedsgrootte	83.021 ha
Aantal inwoners	750.000
Aantal provincies	2
Aantal gemeenten	22
Rivierdijken	80 km
Regionale en tertiaire kades	581 km
Belangrijke waterlopen	1.475 km
Gewone waterlopen	8.000 km
Poldergemalen	150
Zuiveringsinstallaties	17
Rioolgemalen	52
Persleidingen	139 km
Vervuilingseenheden	1,5 miljoen (gezuiverd)

Tabel 1. Kengetallen

### 2.1 Opbouw en structuur begroting

Deze begroting is ingedeeld volgens onze thema's: veiligheid, schoon water, voldoende water en bestuur, middelen en maatschappij. Deze thema's sluiten aan bij onze missie en kerntaken.

#### Programma's

Onder elk thema vallen bestuurlijke programma's. De bestuurlijke programma's sluiten aan bij het collegeprogramma 2009-2012 en het waterbeheerplan 2010-2015. In het waterbeheerplan zijn de KRW-maatregelen opgenomen.

#### Doelstellingen en maatregelen

Aan elk programma zijn doelstellingen en maatregelen gekoppeld. De doelstellingen en hun indicatoren sluiten aan bij de systematiek van beleidsevaluatie en bestuursrapportage waar we de komende jaren mee werken.

#### Rechtmatigheid

De ambitie en de doelstellingen strekken zich uit over meerdere jaren. Bij begrotingswijzigingen tussen thema's en programma's beslist het algemeen bestuur. Bij begrotingswijzigingen binnen programma's heeft het algemeen bestuur het college gemandateerd. Het college informeert het algemeen bestuur actief over deze wijzigingen.

Tabel 2 – overzicht bestuurlijke thema's en programma's met begrote kosten 2011

Bestuurlijke thema's	Kosten 2011	Bestuurlijke programma's	Kosten 2011
Veiligheid	14.224	<ul style="list-style-type: none"> <li>▪ Primaire en regionale waterkeringen</li> <li>▪ Calamiteitenzorg</li> </ul>	13.786 438
Voldoende water	30.283	<ul style="list-style-type: none"> <li>▪ Watersysteembeheer</li> <li>▪ Nationaal Bestuursakkoord Water (stand van zaken en maatregelen)</li> </ul>	26.220 4.063
Schoon water	51.951	<ul style="list-style-type: none"> <li>▪ Kwaliteit van het oppervlakte water (implementatie Europese Kaderrichtlijn Water en overige normen)</li> <li>▪ Zuiveringsbeheer (inclusief optimalisatie samenwerking in de afvalwaterketen)</li> </ul>	6.997 44.954
Bestuur, middelen & maatschappij	5.018	<ul style="list-style-type: none"> <li>▪ Lastendruk</li> <li>▪ Tevredenheid belanghebbenden</li> <li>▪ Maatschappelijk verantwoord ondernemen</li> </ul>	5.018
<b>Totaal kosten</b>	<b>101.476</b>		<b>101.476</b>

## 2.2 Belangrijkste onderwerpen en speerpunten voor 2011

### Algemeen

#### **Actie 'Storm'**

Onder deze noemer hebben de waterschappen in Nederland in november 2009 aangegeven hoe zij invulling willen geven aan de bezuiniging van 100 miljoen die het kabinet ingaande 2011 heeft ingeboekt onder de noemer van 'efficiëncy-verbetering in de watersector'. De waterschappen willen dit realiseren door het Hoogwaterbeschermingsprogramma (HWBP) en de muskusrattenbestrijdingstaak over te nemen, die tot op heden wettelijk is toebedeeld aan de provincies.

Op dit moment is een spoedwet in voorbereiding die er toe strekt dat de Waterschapswet en de Waterwet worden gewijzigd en dat de Wet voorzieningen inzet en bekostiging muskusrattenvangers (uit 1985) wordt ingetrokken. Met ingang van 2011 boekt de rijksoverheid op deze wijze 81 miljoen in aan bezuinigingen op het HWBP en wordt het provinciefonds met 19 miljoen gekort. Dit alles overigens zonder enige uitspraak te doen over de andere aspecten die onderdeel uitmaken van het aanbod van de waterschappen. Deze aspecten zijn onder andere minder bestuurlijke drukte in het waterbeheer en aanpassing van de wet -en regelgeving gericht op optimalisatie in de afvalwaterketen.

Van die € 81,0 miljoen voor het HWBP komt vervolgens op basis van de daarvoor geldende verdeelsleutel € 3,8 miljoen voor rekening van Hoogheemraadschap De Stichtse Rijnlanden. De wettelijke taakoverdracht inzake de muskusrattenbestrijding ten behoeve van de bescherming van waterstaatswerken gaat ons waterschap voortaan per saldo € 1,8 miljoen kosten op jaarbasis. De vergoeding die ons waterschap tot nu toe krijgt van de provincie Utrecht (de provincie heeft immers haar - nu nog - wettelijke taak op dit punt gedelegeerd aan de waterschappen) vervalt bij het van kracht worden van de spoedwet. Dit betekent dat in de begroting 2011, naast de € 4,0 miljoen aan ombuigingen die bij de vaststelling van de voorjaarsnota 2011-2014 al zijn verwerkt, een additioneel bedrag van € 1,6 miljoen moet worden opgevangen.

Dit gebeurt in deze begroting deels structureel door een bedrag van € 0,8 miljoen aan verdere ombuigingen en deels incidenteel door inzet van de reserves (in dit verband € 0,8 miljoen).

In de voorjaarsnota 2011 komt aan de orde op welke wijze een structurele oplossing wordt gevonden voor het incidenteel gedekte deel.

In het regeerakkoord staat opgenomen dat voor het jaar 2014 (bovenop de € 100 miljoen in 2011) een extra bezuiniging van € 50 miljoen ten laste van de waterschappen wordt ingeboekt en € 100 miljoen per jaar vanaf 2015. Vanaf 2015 is de totale structurele bezuiniging € 200 miljoen. Daarvoor wordt een deel van de rijkstaken op het terrein van water (beheer en onderhoud van primaire waterkeringen) overgedragen aan de waterschappen. De waterschappen financieren deze taken uit verbeterde efficiency. In de eerste jaren financieren ze dit zelf voor door in te teren op hun vermogen, zodat de lasten voor de burgers niet extra verhoogd mogen worden.

Dit betekent voor ons waterschap, volgens de verdeelsleutel die is toegepast bij het HWBP 2011, € 2,3 miljoen extra voor 2014 en vanaf 2015 structureel extra € 4,6 miljoen.

## **Thema Veiligheid**

### **Deltaprogramma**

Veiligheid is een onderwerp dat opnieuw op de politieke agenda staat. De aanbevelingen van de Deltacommissie hebben geleid tot een Deltaprogramma, waarin de toekomstige waterveiligheid en de zoetwatervoorziening in Nederland zijn uitgewerkt. Onderdeel van het programma is het nemen van een besluit over hogere veiligheidsnormen als gevolg van klimaatsverandering en veranderd risico als gevolg van de toename van de economische waarde van de Randstad. Het waterschap zal de komende jaren een actieve bijdrage leveren in dit programma.

### **Veiligheid tegen overstromingen van de Randstad**

In 2015 voldoen de direct kerende primaire waterkeringen aan de normen voor wat betreft hoogte en stabiliteit. De aanbevelingen die volgen uit de toetsing nemen wij op in het Groot Onderhoud Plan.

De niet direct kerende primaire waterkering (de noordelijke kade langs de Hollandse IJssel voldoet in ruime mate niet aan de vigerende veiligheidsnorm die is vastgelegd in de Waterwet. Deze dijk maakt onderdeel uit van dijkkring 14. Rijk, provincies en waterschappen onderzoeken hoe de veiligheid van deze dijkkring kan worden gewaarborgd. Naast het beperken van kosten en overlast, speelt daarbij ook mee dat het logisch is de aangrenzende dijkringen 15 en 44 op hetzelfde niveau te beschermen. Deze beschermen immers ook een deel van de Randstad. In 2011 wordt een besluit genomen over de gewenste oplossingsrichting. Vóór 2015 zal het waterschap de benodigde maatregelen uitwerken.

### **Toetsing primaire en regionale waterkeringen**

De toetsing van de waterkeringen vraagt steeds meer expertise. Structureel vraagt dit meer aan voorbereiding en gegevensverzameling van de organisatie, waardoor toetsing steeds meer een continu proces wordt.

Het waterschap rapporteert de resultaten van de derde toetsronde van de primaire waterkeringen in 2010 aan de provincies. De provincies zenden de resultaten aan het Rijk. In de vierde ronde tot en met 2016 vindt een verdere verfijning van de toetsing plaats. Vanaf 2011 starten we met de voorbereiding van deze ronde. Daarbij zal de nadruk liggen op de aspecten die geen oordeel of de score “onvoldoende” hebben gekregen.

De eerste toetsing van de regionale waterkeringen is in 2008 afgerond. Inmiddels zijn we gestart met de gedetailleerde toets (tweede ronde), waarover we in 2012 rapporteren aan de provincies. Voor 2020 staan de

kunstwerken en niet waterkerende objecten op het programma. In 2024 moet de derde ronde toetsing gereed zijn.

### **Verbetering van de regionale keringen**

Het doel van de provincies Utrecht, Noord-Holland, Zuid-Holland en de waterschappen is om in 2020 de regionale waterkeringen op orde te hebben. Al vanaf 2000 werken we planmatig aan verbetering van de regionale waterkeringen. In 2008 is getoetst welke keringen 'onvoldoende' waren. In 2010 is een Groot Onderhoud Plan vastgesteld, dat voorziet in een kadeverbeteringsprogramma tot en met 2020. Voor de uitvoering van de werkzaamheden is een totaal budget nodig van € 60 miljoen, dat betekent € 6 miljoen per jaar. De gedetailleerde toetsing zal na 2012 naar verwachting nog tot aanpassing van dit programma leiden.

### **Thema Voldoende water**

#### **Veenweidegebied**

Speerpunten voor het veenweidegebied zijn het vertragen van autonome bodemdaling, het tegengaan van ongelijkmatige bodemdaling en het vergroten van de duurzaamheid. Complexiteit en samenhang en vaak tegenstrijdige belangen vragen om gezamenlijk optrekken van betrokken partijen in gebiedsontwikkeling en inzet van beleidsinstrumenten en middelen voor de uitvoering. Het waterschap neemt daarom onder andere deel aan de provinciale businesscases Nota Ruimte en stimuleert innovatieve concepten en toepassingen zoals onderwater drainage en rieteconomie. Daarna wordt een haalbaarheidsstudie uitgevoerd met deelnemende partijen.

#### **Water in het ruimtelijk ordeningsproces**

Ons watersysteem wordt in de toekomst vanuit ruimtelijke ontwikkelingen verder aangepast als ruimtelijke functies wijzigen. Momenteel is het waterschap vooral betrokken in de rol van toetsers, als de watertoets aan de orde is. Bij grotere ontwikkelingen wil het waterschap actiever in het voorstadium van ontwikkelingen meesturen, om meekoppeling van alle doelen en kansen rond het watersysteem te kunnen benutten. De ontwikkeling van Rijnenburg is daarvoor een voorbeeldmodel (voor onderzoek / proceskosten is hiervoor € 550.000 opgenomen in de begroting).

In 2010 is de visie water en ruimtelijke ordening aan het algemeen bestuur gepresenteerd. Deze visie werken we uit in een verbeterde werkwijze van de organisatie om krachtiger op nieuwe ontwikkelingen in te spelen. Relatiebeheer richting de stedelijke ontwikkelaars bij gemeenten en detachering van medewerkers in de gemeentelijke organisatie zijn middelen die het waterschap kan inzetten.

#### **Grondwaterzorgtaak**

Om uitvoering te geven aan de grondwaterzorgtaak monitoren wij de grondwaterstanden. Uitbreiding van het bestaande net tot een gebiedsdekkend meetnet is een vereiste.

Met de provincies zullen wij afspraken maken over de financiële bijdragen voor de aanleg en het beheer van het meetnet. Het uitgangspunt is dat de grondwaterheffing daarvoor wordt ingezet.

#### **Waterbodembeheer**

Het laatste grote baggerproject in Utrecht voor 2011 is de Kruisvaart. De focus komt de komende jaren met name te liggen op het baggeren van grote (boezem)wateren in het westelijk gebied.



Daarnaast gaan we in 2011 verder met het implementeren van het waterbodembeheerplan dat in 2010 is vastgesteld. Uiteindelijk moet dit leiden tot een soepele overgang van het wegwerken van de achterstand naar regulier/structureel baggeren van onze watergangen.

In het kader van de bezuinigingstaakstelling is besloten het baggerprogramma met een jaar te vertragen. Tegelijkertijd onderzoeken we of er projecten zijn die wij naar voren kunnen halen om zo te profiteren van de gunstige marktprijzen. De uitkomsten van beide besluiten verwerken wij in de meerjarenplanningen.

### **Legger oppervlaktewater**

Eind 2012 moet het waterschap een nieuwe legger voor het watersysteem op orde te hebben. HDSR pakt dit op als project, waarna het op orde houden als exploitatie wordt beschouwd. Periodiek stellen wij een actuele legger vast. De nieuwe legger zal sterke relaties hebben met het Beheerregister en bijvoorbeeld de datasets die ten grondslag zullen liggen aan de Basiskaart Grootschalige Topografie (BGT).

### **Regionale uitvoeringsdiensten**

De regionale uitvoeringsdiensten hebben als doel kwaliteitsverbetering bij vergunningverlening, toezicht en handhaving op grond van de Wet algemene bepalingen omgevingsrecht (Wabo, de omgevingsvergunning). Alle provincies stellen uitvoeringsdiensten in, die zich richten op complexe milieuzaken waarvoor gebundelde expertise nodig is en handhavingzaken met een bovenlokaal karakter (ketenhandhaving). Bouwen en wonen blijven primair een zaak van de gemeenten.

De provincie Utrecht, de Utrechtse gemeenten en de waterschappen hebben in november 2009 een intentieverklaring ondertekend voor onderzoek naar een mogelijke oprichting van een gezamenlijke regionale uitvoeringsdienst. De besluitvorming daarover vindt uiterlijk 1 januari 2011 plaats. Indien wordt besloten tot een oprichting van een regionale uitvoeringsdienst dan moet deze uiterlijk 1 januari 2012 operationeel zijn.

### **Thema Schoon water**

#### **Europese Kaderrichtlijn Water**

De KRW-maatregelen die naast het autonome maatregelen pakket geprogrammeerd zijn voor 2010-2015 voert het waterschap voor een groot deel uit binnen de synergieprojecten: Kromme Rijn, Grecht, Haarijn-Ouwenaar en Maartensdijk Vecht. De KRW-maatregelen met betrekking tot de inrichting en het onderhoud van watergangen worden zoveel mogelijk gecombineerd met andere beleidsdoelen, zoals realisatie van natte evz's en vergroting van de waterberging. Ter voorbereiding op de planvorming voor de tweede generatie stroomgebied-beheerplannen stellen de waterschappen in 2011 landelijke uitgangspunten vast voor een mid-term review.

Om duidelijkheid te krijgen over "open einden" voor het tweede planvormingstraject stroomgebiedbeheerplannen zijn onderzoeken gepland voor het waterschap, maar ook binnen Rijn-West.

#### **Biodiversiteit**

Ons waterschap is in 2010 als eerste waterschap toegetreden tot de Coalitie Biodiversiteit. Als waterbeheerder hebben wij als kerntaak het water schoon en biologisch gezond te houden en te maken. Gezond water herbergt een grote verscheidenheid aan planten en dieren. De laatste jaren hebben we een aantal stappen gezet om de biodiversiteit in onze watergangen, waterkeringen en overhoeken te vergroten. Enkele maatregelen zijn uitgevoerd, maar zullen ook gedeeltelijk in de periode vanaf 2011 worden uitgevoerd.

Aan de hand van onze monitoring van biologische parameters zijn momenteel nog geen uitspraken te doen over een toe- of afname van de biodiversiteit tot 2011. Door het verbeteren van de waterkwaliteit, inrichting en beheer is een positief effect op de biodiversiteit te verwachten.

### **Waterketen**

In 2011 zal het waterschap de samenwerking met gemeenten in de waterketen verder intensiveren. Concreet zullen wij met gemeenten afvalwaterakkoorden sluiten, optimalisatiestudies en studies rioolvreemd water uitvoeren en komt er een nieuwe bijdrageregeling voor afkoppelen. Daarnaast neemt het waterschap deel aan een business case van WINNET waarin gekeken wordt naar opschaling van het rioolbeheer. Eind 2011 is door deze studie duidelijk hoe door samenwerking of een nieuwe organisatie het rioolbeheer doelmatiger kan worden. WINNET is een samenwerkingsverband van veertien gemeenten, De Stichtse Rijnlanden en de provincie Utrecht.

### **Rioolwater Zuiveringsinstallatie (RWZI) Utrecht**

De gemeente Utrecht en de provincie Utrecht zoeken geschikte locaties voor binnenstedelijke woningbouw. Het terrein van de RWZI Utrecht komt hiervoor in aanmerking. Een variantenstudie moet uitwijzen of het verplaatsen van de RWZI Utrecht naar een nieuwe locatie een reële optie is. Het streven is omeind 2010 hierover te besluiten. In 2011 start het waterschap met de voorbereiding van het verplaatsen van de RWZI of het uitbreiden van de huidige installatie met een nazuivering.

### **Energiefabriek**

Wij nemen deel aan het landelijk initiatief van de Energiefabriek. De Energiefabriek streeft tenminste een energieneutrale zuivering na. Begin 2010 is een voorontwerp en business case opgesteld om de RWZI Nieuwegein te transformeren naar een Energiefabriek. Daarnaast zijn in 2010 een tweetal onderzoeken gestart om de haalbaarheid van de Energiefabriek voor de RWZI Nieuwegein vast te stellen. Afhankelijk van de uitkomsten van de onderzoeken wordt een besluit genomen over de realisatie van de Energiefabriek. De opgedane kennis benutten wij ook bij de plannen met de RWZI Utrecht.

Als gevolg van energiebesparing en het reduceren van kosten op de eindverwerking van slib bedraagt de terugverdientijd circa 7 jaar. Op dit moment wordt de businesscase verfijnd. Dit wordt eind 2010 afgerond. Voor de daadwerkelijke kredietaanvraag wordt eventueel eerst een voorbereidingskrediet aangevraagd en later een uitvoeringskrediet.

### **Nieuwe slibstrategie 2020**

Slibverwerking Noord-Brabant (SNB) verwerkt het ontwaterde zuiveringslib. Wij hebben een contract met SNB tot november 2012. In 2011 worden de conclusies uit een onderzoek bekend hoe ons waterschap vanaf 2012 doelmatiger en duurzamer met slib kan omgaan. Het bepalen van de slibstrategie is nauw verbonden met de plannen van RWZI Utrecht.

### **Visstandbeheer**

Met de invoering van de Kaderrichtlijn Water is het belang van goed visstandbeheer als taak voor het waterschap toegenomen. Deze verantwoordelijkheid is in de op 28 april 2010 vastgestelde beleidsnota Visstandbeheer uitgewerkt. In 2011 en 2012 zal het waterschap dit beleid in regionale visstandbeheerplannen concretiseren als kader voor de sport- en beroepsvisserij. Dat gebeurt in nauw overleg met betrokkenen uit de visserijsector binnen de in 2010 op te richten Visstandbeheercommissie (VBC) Stichtse Rijnlanden. Binnen de

VBC maken we afspraken over de uitvoering van ons visstandbeheer en over het visserijbeheer door visrechthebbenden. Om te kunnen vissen moeten verenigingen en beroepsvissers op grond van de Keur visplannen indienen ter beoordeling door het waterschap.

### **Ontwikkelingen laboratorium**

Het hoogheemraadschap heeft op dit moment een overeenkomst met waterschap Rivierenland voor het analyseren van fysisch-chemische watermonsters. Deze overeenkomst heeft nog een looptijd tot en met 2012.

Waterschap Rivierenland (WSRL) voert op dit moment een strategische heroriëntatie uit naar de toekomst van de laboratoriumorganisatie. Het dagelijks bestuur van WSRL heeft uitgesproken open te staan voor een mogelijk volledige participatie in AQUON. AQUON is een samenwerking van 7 waterschappen: Aa en Maas, Dommel, Brabantse Delta, Hollandse Delta, Rijnland, Delfland en Schieland en de Krimpenerwaard.

Op dit moment wordt er een business case uitgewerkt om te bezien of toetreding van waterschap Rivierenland tot AQUON kansrijk lijkt of om daar van af te zien omdat daarvoor onvoldoende perspectief is. Het college van De Stichtse Rijnlanden heeft besloten om deel te nemen aan de stuurgroep AQUON. In 2010 wordt een voorstel aan ons bestuur voorgelegd over de te volgen strategie en de (organisatorische-, bestuurlijk- en financiële)consequenties voor De Stichtse Rijnlanden van een mogelijke deelname van Rivierenland aan AQUON.

### **Thema Bestuur, middelen & maatschappij**

#### **Vaarwegbeheer**

De Waterwet geeft een nieuwe impuls aan het integraal waterbeheer door vaarwegbeheer als onderdeel van het watersysteem te beschouwen. Vaarwegen stellen specifieke eisen en voorwaarden aan de natte infrastructuur, toezicht, handhaving en andere functies van het oppervlaktewater. Ook de kwaliteitseisen volgens uit de Kaderrichtlijn Water vragen aandacht met betrekking tot het vaarwegenbeheer. Wij integreren in 2011 het technisch vaarwegbeheer en de nautische bevoegdheid in het watersysteembeheer. Dit zal tot uiting komen in het opstellen van verkeersbesluiten, de vergunningverlening en handhaving en betere communicatie. Het waterschap gaat financiële afspraken maken met provincies en eventueel gemeenten over vaarwegenbeheer. Dit gebeurt op basis van landelijk (nog vast te stellen) richtlijnen.

#### **Innovatie**

Hoogheemraadschap De Stichtse Rijnlanden heeft innovatie als kernwaarde in de missie staan. In 2010 is een plan van aanpak opgesteld voor het versterken van innovatieve werkwijzen op alle werkgebieden van het waterschap. De innovatie zal zich vooral richten op:

- Verhogen van de duurzaamheid
- Verbeteren van de efficiency
- De organisatie klaarmaken voor de eisen van het toekomstig waterbeheer.
- Zichtbaar en bereikbaar zijn voor de inwoners en bedrijven in ons gebied.

Dit plan van aanpak zal in 2011 in uitvoering zijn. Omdat innovaties vaak tot stand komen op het grensvlak van thema's (bijvoorbeeld water en energie) zullen wij nadrukkelijk de verbinding zoeken met andere partijen die innoveren hoog in het vaandel hebben staan.

## **E-dienstverlening**

Rijk, provincies, gemeenten en waterschappen hebben zich in het Nationaal Uitvoeringsprogramma betere dienstverlening en E-overheid gecommitteerd aan een gezamenlijke inspanning om burgers, bedrijven en partners beter en efficiënter te bedienen door middel van een aantal maatregelen op het gebied van de informatievoorziening.

De Stichtse Rijnlanden is in 2009 gestart met de opzet van het programmaplan E-dienstverlening voor ons waterschap, in 2010 boeken we de eerste concrete projectresultaten zoals de invoering van elektronische formulieren op onze website, waarbij DigiD als authenticatiemiddel dient. In 2011 werken we volop verder aan de realisatie van de projecten die in het NUP zijn benoemd, zoals de aansluiting op basisregistraties en het voldoen aan richtlijnen voor communicatie via onze website.

## 2.3 Financieel middelenkader

De Voorjaarsnota 2010 is de basis voor ons financieel middelenkader.

### Startpunt voorjaarsnota

Ten opzichte van de begroting 2010 is er sprake van een kostenstijging van circa € 5,4 miljoen (5,6 %). Deze kostenstijging wordt met name veroorzaakt door de Operatie Storm.

In de begroting 2011 is de besluitvorming inzake de voorjaarsnota 2010 verwerkt.

Het kostenniveau van de begroting 2011 stijgt ten opzichte van de voorjaarsnota met 0,55%.

Bij de voorjaarsnota is voor het jaar 2011 € 4 miljoen opgenomen voor de Operatie Storm.

Hiertegenover is scherper geraamd en zijn op diverse posten bezuinigingsmaatregelen genomen zoals temporiseren van baggeren en lagere indexeringen. Daarnaast zijn de voordelen benut in de sfeer van extra belastingopbrengsten.

De stijging ten opzichte van de voorjaarsnota wordt veroorzaakt door de toevoeging van € 1,6 miljoen voor de Operatie Storm (bovenop de € 4 miljoen die reeds is verwerkt).

### Overige uitgangspunten

De overige financiële uitgangspunten zijn:

- Gematigde tariefsstijging en een zo gelijkmatig mogelijke meerjarige tariefsontwikkeling.
- De rekenrente voor langlopende leningen is bepaald op 4,25%.
- De werkelijke inflatie in 2010 zal naar verwachting uitkomen op 1,25% (bron CPB juni 2010). In de begroting 2011 is rekening gehouden met een inflatiepercentage van 1,00%, conform de raming in de voorjaarsnota. Het financiële effect van de inflatie op de exploitatie begroting van het waterschap is beperkt. Een afwijking t.o.v. de raming met 0,5% (tot een inflatie van 1,5% in 2011) leidt tot een bijstelling van het kostenniveau van circa € 200.000.
- In de begroting is 1% gehanteerd voor de loonkostenontwikkeling (CAO). Uitgangspunt is om binnen deze 1% stijging te blijven. In de CAO opgenomen structurele loonstijging (eindejaarsuitkering) is gedekt binnen deze begroting.
- In overeenstemming met de comptabiliteitsvoorschriften hebben we de beleidsmatige onderzoeken bij de variabele lasten opgenomen.
- De kapitaallasten zijn op basis van ervaringscijfers en gedegen financieel beleid (investeringslijst voorjaarsnota 2010) in de achtereenvolgende jaren 30%, 50%, 70%, 90% en 100% in de meerjarenraming opgenomen.  
Hiermee realiseren we een beperking van de stijging van de tarieven.
- Er is rekening gehouden met een buffer in de algemene reserve om risico's af te dekken van vroegtijdige realisatie van projecten.
- De indexering van langlopende projecten (watergebiedsplannen, KRW) hebben we opgenomen.

- Toegekende subsidies hebben we verrekend in de investeringsramingen. Subsidies waarvan de toekenning nog onzeker is, hebben we niet in deze begroting verwerkt.
- Als onze ambities leiden tot sterke fluctuaties in het kostenniveau, dan vangen we dit op door reserves in te zetten per belastingcategorie. Zo vullen we de doelstelling in om gelijkmatige tariefsontwikkeling mogelijk te maken.
- De reserves per belastingcategorie zijn ook bedoeld voor de opvang van calamiteiten in de exploitatiesfeer. De bandbreedte van de reserves is bepaald op 15% tot 25% van de toe te rekenen kosten per belastingcategorie. Het huidige beleid is dat we incidenteel onder deze bandbreedte mogen uitkomen, zodat we kunnen zorgen voor een gelijkmatige tariefontwikkeling.
- De reserves die we hebben opgebouwd per omslagcategorie, blijven beschikbaar voor die omslagcategorie. Zo kunnen we eventuele toekomstige tariefsontwikkelingen egaliseren.

Tabel 3 – Tarieven 2011

	Begroting 2010	Voorjaarsnota* 2010	Begroting 2011	Begroting 2011
	Vastgesteld	kostendekkend	kostendekkend	voorgesteld
Watersysteemheffing ingezetenen (per huishouden)	€ 65,76	€ 67,66	€ 66,42	€ 65,76
Watersysteemheffing overig ongebouwd (per hectare)	€ 60,68	€ 75,11	€ 74,72	€ 60,68
Watersysteemheffing natuur (per hectare)	€ 4,60	€ 5,52	€ 5,32	€ 4,60
Watersysteemheffing gebouwd (van de WOZ)	0,0234%	0,0248%	0,0241%	0,0234%
Watersysteemheffing gebouwd (per € 2.500 WOZ)	€ 0,59	€ 0,62	€ 0,60	€ 0,59
Zuiveringsheffing / Verontreinigingsheffing (per ve)	€ 53,94	€ 53,10	€ 55,39	€ 54,66

- Voorgestelde tarieven na toevoeging / onttrekking aan reserves.

Tabel 4 – Reservepositie ultimo 2011 (bedragen in € 1.000,-)

<b>Reservepositie (x 1.000 €)</b>	Ultimo 2009	Prognose mutatie 2010	Begrote mutatie 2011	Prognose ultimo 2011	Dekkings%*
Watersysteemheffing ingezetenen	4.336	1.076	-188	5.224	27%
Watersysteemheffing overig ongebouwd	3.540	249	-828	2.961	67%
Watersysteemheffing natuur	35	3	-7	31	62%
Watersysteemheffing gebouwd	11.064	1.503	-680	11.887	45%
Zuiveringsheffing woningen / bedrijven	6.263	2.942	-672	8.533	17%
<b>Totaal egalisereserves</b>	<b>25.238</b>	<b>5.773</b>	<b>-2.375</b>	<b>28.636</b>	<b>28%</b>

\* Het percentage van de kosten per belastingcategorie dat door de reserve is afgedekt.

Tabel 5 – Reserves in relatie tot de bandbreedte (bedragen in € 1.000,-)

<b>Reserves in relatie tot de bandbreedte</b>	Prognose ultimo 2011	Ondergrens bandbreedte 15%	Boven de ondergrens	Boven de bandbreedte 25%
Watersysteemheffing ingezetenen	5.224	2.902	2.322	4.837
Watersysteemheffing overig ongebouwd	2.961	663	2.298	1.105
Watersysteemheffing natuur	31	7	23	12
Watersysteemheffing gebouwd	11.887	3.962	7.925	6.604
Zuiveringsheffing woningen / bedrijven	8.533	7.529	1.004	12.548
<b>Totaal egalisereserves</b>	<b>28.636</b>	<b>15.064</b>	<b>13.572</b>	<b>25.106</b>

Bovenstaande tabel laat zien dat de omvang van de reserves sterk verschilt per categorie. Bij zuiveringsheffing is met dezelfde inzet van de reserves (zie tabel 5; begrote mutatie 2011) de ondergrens binnen 2 jaar bereikt. Bij watersysteemheffing ongebouwd en natuur is de ruimte groter. Bij Watersysteemheffing ingezetenen en gebouwd is het overschot ruim.

### 3. Bestuurlijke thema's en programma's

De begroting hebben wij opgesteld volgens een aantal thema's. Deze thema's baseren we op onze missie. De thema's zijn:

- veiligheid
- voldoende water
- schoon water
- bestuur, middelen en maatschappij

In dit hoofdstuk leest u de ambities van elk thema en de programma's die bij de thema's horen. Ook beschrijven we de doelstellingen, uitgangspunten en budgetten van die programma's.

De programma's 'lastendruk', 'tevredenheid belanghebbenden' en 'maatschappelijk verantwoord ondernemen' hebben we samengebracht onder het thema 'bestuur, middelen en maatschappij'.

#### Begroting 2011 (in € 1.000)

	2010	2011	2012	2013	2014
Veiligheid	8.184	14.224	14.502	14.636	14.741
Voldoende water	32.224	30.283	30.805	30.745	31.037
Schoon water	50.762	51.951	54.403	56.255	57.027
Bestuur, middelen & maatschappij	4.907	5.018	5.051	5.114	5.164
Totaal kosten +/- opbrengsten	96.077	101.476	104.761	106.750	107.969

Tabel 6 - Meerjarenperspectief begroting 2011 (kosten +/- opbrengsten)

#### 3.1 Thema veiligheid

Op landelijk niveau zijn de hoofdlijnen van het waterkeringenbeheer ná 2015 uitgezet door de Deltacommissie in de nota 'Waterveiligheid 21e eeuw'. Ook gedurende de planperiode van het waterbeheerplan hebben waterschap overstijgende studies naar onder andere gewenste veiligheidsnormen en compartimentering een grote invloed op het beleid. Het waterschap wil hier nadrukkelijk een rol in spelen en een bijdrage leveren aan discussie en onderzoek.

Tot en met 2015 ligt de nadruk op het op orde krijgen van het bestaande waterkeringsysteem. Daarnaast wil het waterschap het beheer en het instrumentarium actualiseren.

##### Wat is onze ambitie?

De ambitie voor het thema 'veiligheid' staat in het waterbeheerplan 2010-2015:

*In 2015 voldoen de Nederrijn- en Lekdijk en de meest risicovolle regionale keringen aan de landelijke en provinciale normen. Van de overige primaire en regionale keringen is de omvang van de maatregelen duidelijk, die nodig zijn om aan de norm te gaan voldoen.*

*Ten slotte is een landelijke beleidslijn uitgezet om de veiligheid voor de lange termijn te kunnen garanderen.*

##### Wat zijn onze doelstellingen?

Programma primaire en regionale waterkeringen:

- 1) De waterkeringen voldoen aan de norm (wettelijk/provinciaal/HDSR);
- 2) Het beperken van de gevolgen van overstromingen;
- 3) Waterkeringen worden niet door muskusratten verzwakt.



Programma Calamiteitenzorg:

- 4) Een doelmatig functionerend calamiteitenzorgsysteem.

### **Wat zijn de bestuurlijke kaders?**

De bestuurlijke kaders voor dit thema ontleen we aan het waterbeheerplan "water voorop!", de Deltacommissie en het Europese, nationale en provinciale beleid.

### **Waterbeheerplan "Water voorop!"**

In het WBP-3 zijn de hieronder genoemde Europese, nationale en provinciale kaders voor ons waterschap verder uitgewerkt.

### **Deltaprogramma**

Het advies van de Deltacommissie 'Samen werken met water' over een goede bescherming van Nederland tegen de gevolgen van klimaatverandering wordt uitgewerkt in het Deltaprogramma. De Deltacommissaris is verantwoordelijk voor de uitvoering van het Deltaprogramma.

- Volgens de Deltacommissie moet het veiligheidsniveau van de dijkringen in Nederland worden herzien. Vanwege de toegenomen bevolkingsaantallen en economische waarde zijn hogere veiligheidsnormen nodig (de commissie noemt als voorbeeld een tien keer zo hoge norm).

De commissie doet verder voorstellen voor de bescherming van het Rijnmondgebied, die invloed kunnen hebben op ons beheergebied.

### **Europees beleid**

Door de Europese Richtlijn Overstromingsrisico's moeten de lidstaten van de Europese Unie overstromingsrisico-kaarten en overstromingsrisicobeheerplannen opstellen. Deze richtlijn gaat uit van een aanpak op het niveau van stroomgebieden en van solidariteit tussen de Europese landen ('niet afwentelen'). Het opstellen van de kaarten en plannen is opgenomen in het Deltaprogramma.

### **Nationaal beleid**

De veiligheidseisen aan primaire waterkeringen zijn vastgelegd in de Waterwet, het Randvoorwaardenboek en verschillende leidraden. De wet verplicht waterschappen elke zes jaar te toetsen of de waterkeringen nog voldoen. Sinds 2008 worden ook de niet direct kerende primaire waterkeringen op dezelfde wijze getoetst.

De niet direct kerende primaire waterkering langs de Gekanaliseerde Hollandse IJssel beschermt de Randstad tegen overstromingen vanuit het riviereengebied. Deze waterkering voldoet op dit moment niet. In het Randstad Urgent Project 'Waterveiligheid Centraal Holland' wordt onderzocht welke mogelijkheden er zijn om de Randstad voldoende te beschermen.

Het Nationaal Waterplan geeft een visie op de waterveiligheid voor de lange termijn. Deze visie is gebaseerd op de nota 'Waterveiligheid 21e eeuw' en het advies van de Deltacommissie.

In het veiligheidsbeleid staat de benadering in drie lagen centraal:

1. voorkomen van overstroming;
2. gevolgenbeperking;
3. rampenbestrijding.

'Voorkomen' blijft voorop staan en vraagt inspanningen voor het op orde brengen en houden van de waterkeringen en het realiseren van rivierverruiming. Omdat een overstroming nooit helemaal kan worden uitgesloten, wordt ook bekeken hoe het achterliggende land zo kan worden ingericht dat de gevolgen van een overstroming zo klein mogelijk zijn. Tenslotte moeten we zorgen dat we adequaat kunnen optreden wanneer een overstroming zich toch voordoet.

### *Muskusrattenbestrijding*

Op het gebied van de muskusrattenbestrijding is op rijksniveau afgesproken dat € 19 miljoen uit het Provinciefonds wordt genomen en niet beschikbaar is voor de muskusrattenbestrijding. De waterschappen dragen deze lasten dus volledig. De Provincie Utrecht komt desondanks haar verplichtingen in de gemene regeling voor de muskus- en beverratbestrijding met waterschap Amstel, Gooi en Vecht, waterschap Vallei en Eem en De Stichtse Rijnlanden in 2011 na. Deze vervalt echter zodra de 'Spoedwet', de aanpassing van de Waterwet waarin de overdracht wettelijk wordt geregeld, daadwerkelijk van kracht is. Zie voor een toelichting op de gemene regeling hoofdstuk 5: Financiën in het 'Meerjarenplan Muskusratten- en Beverrattenbestrijding 2011-2015', behandeld in de commissie BMZ op 25 mei 2010.

Het aandeel van ons waterschap in de gemene regeling bedraagt € 2,7 miljoen. Deze bijdrage is, vooruitlopend op het van kracht worden van de 'Spoedwet', verwerkt in deze begroting.

Hiernaast speelt de overdracht van een deel van de muskus- en beverrattenbestrijding door provincies Noord-Holland en Zuid-Holland aan de bestrijdingsorganisatie van De Stichtse Rijnlanden. Het is nu nog niet bekend welke waterschappen hierin zullen deelnemen. Dit wordt voorbereid in 2011 en is voorzien voor 2012. Het is nog niet bekend wat de organisatorische en financiële consequenties hiervan zijn.

### **Provinciaal beleid**

Het provinciale waterplan Utrecht geeft de kaders voor het veiligheidsbeleid voor de regio. De provincie reserveert in de structuurvisie een strook van 100 meter binnendijks langs de primaire waterkering van de Nederrijn en Lek voor het uitvoeren van dijkverbeteringen. Zij vraagt de gemeenten om bij ruimtelijke ontwikkelingen hiermee rekening te houden.

Afspraken over het op orde brengen en houden van de regionale keringen staan in de Verordening waterkeringen West-Nederland. In 2020 moeten alle regionale waterkeringen voldoen aan de normen uit de verordening. In 2015 moeten de waterkeringen met het hoogste veiligheidsrisico (klasse 3,4 en 5) aan de normen voldoen. Verder moeten de waterschappen vóór 1 juli 2012 een 1e gedetailleerde veiligheidstoets hebben uitgevoerd en gerapporteerd aan de provincie. In 2020 moet er een aanvullende veiligheidstoets zijn uitgevoerd. Vervolgens zal vanaf 2024 iedere 12 jaar een gedetailleerde veiligheidstoets moeten worden uitgevoerd.

### **Wat zijn de kosten?**

#### **Meerjarenbegroting thema veiligheid (in € 1.000)**

	2010	2011	2012	2013	2014
<b>Kosten</b>					
Overige kosten	3.192	7.743	7.748	7.579	7.616
Personeelskosten	4.684	4.740	4.784	4.831	4.878
Afschrijvingen	2.630	2.726	2.932	3.164	3.156
Rentekosten	959	773	813	854	902
<b>Totaal kosten</b>	<b>11.465</b>	<b>15.981</b>	<b>16.277</b>	<b>16.428</b>	<b>16.551</b>
Overige opbrengsten	3.281	1.757	1.775	1.792	1.810
<b>Saldo kosten en opbrengsten</b>	<b>8.184</b>	<b>14.224</b>	<b>14.502</b>	<b>14.636</b>	<b>14.741</b>

Tabel 7

De stijging van het kostenniveau in 2011 ten opzichte van 2010 wordt met name veroorzaakt door de Operatie

Storm.

### **Welke programma's horen bij dit thema?**

De volgende programma's vallen onder dit thema:

- Programma primaire en regionale waterkeringen
- Programma calamiteitenzorg

In de volgende paragrafen leest u wat we met deze programma's willen bereiken, wat we er voor doen en wat de kosten zijn.

### **3.1.1 Programma primaire en regionale waterkeringen**

#### **Wat willen we bereiken?**

De doelstelling van dit programma is dat de waterkeringen voldoen aan de norm en dat de gevolgen van overstromingen worden beperkt; dit zijn de eerste en tweede laag uit de drielagenbenadering. Dat bereiken we door de volgende punten:

- Alle primaire waterkeringen van categorie A (direct kerende primaire waterkeringen) voldoen in 2015 aan de norm.
- Alle regionale waterkeringen voldoen uiterlijk in 2020 aan de norm.
- Alle overige waterkeringen voldoen uiterlijk in 2025 aan de nog vast te stellen veiligheidseisen.
- We optimaliseren het beheer van de waterkeringen in de planperiode 2010 - 2015.
- We voldoen aan de regelgeving uit de Richtlijn Overstromingsrisico's.
- We beschikken in 2011 over een actueel beheersinstrumentarium voor alle waterkeringen (overzichtskaart, leggers, beheersregister, beleidsplan).
- We onderzoeken de mogelijkheid om de gevolgen van een overstroming te minimaliseren door compartimentering van de boezem en/of de dijkkring.
- We zorgen voor afspraken en middelen om waterveiligheid onderdeel van de ruimtelijke planvorming te laten zijn.

#### **Wat doen we ervoor?**

Om deze doelen te bereiken voeren we de volgende maatregelen uit::

- 1) De primaire waterkeringen langs de Nederrijn en Lek voldoen grotendeels aan de huidige veiligheidsnormen. We voeren de aanbevelingen uit de toetsing en de maatregelen uit het GOP primaire waterkeringen uit om lokale problemen op te lossen.
- 2) In 2012 hebben we een gedetailleerde toetsing gereed van de regionale waterkeringen.
- 3) Het GOP regionale waterkeringen is in 2010 geactualiseerd. In 2011 worden drie kadeverbeteringsprojecten opgeleverd. Voor drie andere projecten rondt het waterschap de voorbereiding af.
- 4) We beheren veel waterkeringen die niet primair of regionaal zijn. Voor deze "overige" keringen bepalen we in 2011 de veiligheidseisen. We stellen de legger van de overige waterkeringen vast en actualiseren het beheersregister.
- 5) We stellen een geactualiseerd beleidsplan waterkeringen vast.

- 6) In samenwerking met de provincies onderzoeken we in 2010 compartimentering van de boezem, onder andere de Oude Rijn, de Grecht en de Enkele en Dubbele Wiericke. Het advies zal leiden tot een voorstel over en uitvoering van een aantal activiteiten. Daarnaast onderzoeken we of compartimentering binnen dijkeringen kan bijdragen aan het verkleinen van de gevolgen van een (wateroverlast)calamiteit.
- We geven waterveiligheid een adequate plaats in de ruimtelijke planvorming. We doen dit door afspraken te maken met gemeenten en provincies over wanneer en hoe het waterschap wordt betrokken, en hoe de waterkering wordt vastgelegd in ruimtelijke plannen.
  - We maken een overzicht van aandachtspunten voor ruimtelijke plannen en werken met de provincies overstromingsrisicozonering uit.
  - De primaire waterkering langs de Gekanaliseerde Hollandse IJssel moet het water pas keren na een doorbraak van de Lekdijk (een zg. categorie C-kering). Deze waterkering is in 2010 voor het eerst getoetst en voldoet in zijn geheel niet aan de veiligheidsnorm. Met Rijk, provincies en waterschappen wordt een mogelijke oplossing uitgewerkt. Daarbij wordt ook gekeken naar samenvoeging van dijkeringen waarbij strengere eisen worden gesteld aan de Lekdijk. De voorkeursoplossing vormt input voor de landelijke besluitvorming over veiligheidsnormen in 2011.

We voeren een passief aankoopbeleid voor de waterkeringen. Dit is onderdeel van het strategisch grondwaterbeleid. Afhankelijk van het aanbod kopen we het buitentalud en de kruin van primaire waterkeringen aan, evenals het dijklichaam van risicovolle regionale waterkeringen.

#### Muskusrattenbestrijding

(7) Vanuit het oogpunt van veiligheid van onze keringen wordt de muskus- en beverrat bestreden. Voor de muskusrattenbestrijding is de landelijke classificatie van een beheersbare situatie dat het aantal vangsten per uur onder de 0,25 ligt.

Tabel 8 Landelijke classificatie muskusrattenbestrijding

Vangst per uur veldwerk (v/u) (bij een efficiënte inzet van uren)	Effect van de bestrijding op de muskusrattenpopulatie
< 0,25 v/u	Afdoende / beheersbare situatie
0,25 - 0,50 v/u	Niet afdoende
0,50 - 1,00 v/u	Onvoldoende
1,00 - 1,50 v/u	Volstrekt onvoldoende
> 1,50 v/u	Nagenoeg nihil

In de afgelopen jaren is, met een verhoogde inzet van uren en een uitgekende bestrijdingsstrategie, de groei van de populatie tot staan gebracht en vervolgens de populatie verkleind. In 2011 wordt verwacht voor de bestrijdingsregio van HDSR het omslagpunt van 0,25 vangsten per uur te hebben bereikt.

## Doelstellingen en maatregelen

### Doelstelling 1: Waterkeringen voldoen aan de normen (wettelijk/provinciaal/HDSR)

Maatregel	Prestatie-indicator/afspraken	Realisatie 2009	Prognose 2010	Norm 2011	Einddoelstelling
(1) Opstellen GOP primaire waterkeringen	Bestuurlijk vastgesteld GOP	Niet van toepassing	Uitwerking van het ontwerp GOP	GOP vastgesteld	GOP gereed in 2011
(2) Uitvoeren van toetsing van de regionale waterkeringen	Toetsverslag vastgesteld door college mei 2012	niet van toepassing	30% gedetailleerde toetsing gereed	80% gedetailleerde toetsing gereed	Toetsing gereed in 2012
(3) Uitvoeren van het Groot Onderhoudsplan Regionale waterkeringen	Aantal kilometers uitgevoerde kadeverbetering per jaar	9 km voorbereid 7,9 km uitgevoerd	12 km voorbereid 1 km gereed	19 km voorbereid 12 km gereed	316 kilometer in 2020 volgens norm gereed
(4) Opstellen van een beleidsnota overige waterkeringen	Bestuurlijk vastgestelde beleidsnota overige waterkeringen	niet van toepassing	Plan van aanpak gereed	Vastgestelde nota	Beleidsplan vastgesteld in 2011
(4) Opstellen van legger voor alle waterkeringen	Bestuurlijk vastgestelde legger	niet van toepassing	Ontwerp-legger regionale waterkeringen opgesteld	Legger overige waterkeringen vastgesteld	Vastgestelde legger in 2011
(5) Evalueren en bijstellen beheer- en beleidsplan waterkeringen	Bestuurlijk vastgesteld beleidsplan	niet van toepassing	Conceptbeleidsplan gereed	Beleidsplan vastgesteld	Beleidsplan waterkeringen gereed in 2011

## Doelstelling 2: Het beperken van de gevolgen van overstromingen

Maatregel	Prestatie-indicator/afspraken	Realisatie 2009	Prognose 2010	Norm 2011	Einddoelstelling
(6) Opstellen van een compartimenteringsplan voor de boezem HDSR	Bestuurlijk vastgesteld compartimenteringsplan	niet van toepassing	Studie compartimentering boezem	Vastgesteld compartimenteringsplan	Plan vastgesteld in 2011

## Doelstelling 3: Waterkeringen worden niet door muskusratten verzwakt

Maatregel	Prestatie-indicator/afspraken	Realisatie 2009	Prognose 2010	Norm 2011	Einddoelstelling
(7) Bestrijden van muskusratten	Aantal muskusratten vangsten per uur	0,42	0,28	0,23	0,17 v/u 2013

Tabel 9 Maatregelen programma primaire en regionale waterkeringen.

## Wat zijn de kosten?

### Meerjarenbegroting programma Primaire en regionale waterkeringen (in € 1.000)

	2010	2011	2012	2013	2014
<b>Kosten</b>					
Overige kosten	3.048	7.440	7.444	7.273	7.307
Personeelskosten	4.582	4.637	4.680	4.726	4.772
Afschrijvingen	2.601	2.697	2.900	3.130	3.121
Rentekosten	954	769	809	850	897
<b>Totaal kosten</b>	<b>11.185</b>	<b>15.543</b>	<b>15.834</b>	<b>15.979</b>	<b>16.098</b>
Overige opbrengsten	3.281	1.757	1.775	1.792	1.810
<b>Saldo kosten en opbrengsten</b>	<b>7.904</b>	<b>13.786</b>	<b>14.059</b>	<b>14.187</b>	<b>14.288</b>

Tabel 10

## 3.1.2 Programma calamiteitenzorg

### Wat willen we bereiken?

De doelstelling van dit programma is dat het calamiteitenzorgsysteem doelmatig functioneert. Er is sprake van een calamiteit, wanneer wij situaties niet binnen de normale bedrijfsvoering kunnen oplossen. De Stichtse Rijnlanden treft dan maatregelen om de (dreigende) calamiteit te voorkomen of te beperken en om betrokken partners en burgers tijdig en op een juiste wijze van informatie te voorzien.

Ten behoeve van een goed functionerende calamiteitenorganisatie oefent het waterschap in 2011 op verschillende niveaus.

De ambitie voor 2011 is een grote stap naar een structurele en goede inbedding invulling van crisisbeheersing binnen de Stichtse Rijnlanden. Crisisbeheersing is gericht op het voorkomen of beperken van de gevolgen van incidenten of calamiteiten. Dit omvat de integratie van activiteiten in één calamiteitenzorgsysteem, dat bestaat uit vier pijlers:

- De calamiteitenorganisatie
- Planvorming
- Opleiden, trainen en oefenen
- Samenwerking met netwerkpartners

### Wat doen we ervoor?

De komende jaren geven wij een impuls aan het calamiteitenzorgsysteem. Vanuit de bovengenoemde vier pijlers gaan wij verschillende activiteiten ontplooiën in 2011:

#### (1) Opleiden, trainen en oefenen

Het opleiden, trainen en oefenen (OTO) draagt bij aan de kundigheid van mensen die betrokken zijn bij het bestrijden van een calamiteit. In 2010 - 2011 stellen wij het 'meerjaren beleidsplan OTO 2011 en verder' op. Dit plan bestaat uit een basis opleidings- en trainingsprogramma en een oefenprogramma. Het omvat oefeningen op alle niveaus, met opbouw in complexiteit en met inachtneming van relevante ontwikkelingen in de organisatie en omgeving. Het evalueren van oefeningen vormt een belangrijk onderdeel. Uitkomsten hiervan kunnen leiden tot aanpassingen van programma's binnen het plan OTO, verbeteringen binnen het calamiteitenzorgsysteem of indien gewenst in reguliere bedrijfsvoering.

Ook de netwerkpartners spelen bij het opleiden, trainen en oefenen een belangrijke rol.

## **Calamiteitenorganisatie**

In 2010 en 2011 zullen wij als uitwerking op het ambitedocument crisisbeheersing (2010) bekijken hoe de calamiteitenorganisatie het beste functioneert. Aandachtspunten daarbij zijn samenwerking, communicatie en informatie tussen verschillende geledingen van de eigen organisatie (binnen én buiten) en de netwerkpartners. Maar ook kijken wij naar praktische zaken, zoals communicatiemiddelen, materialen en inrichting van calamiteitenruimtes.

## **Plannen**

De organisatie en de maatregelen bij calamiteitenbestrijding zijn vastgelegd in:

- Het calamiteitenplan.
- De calamiteitenbestrijdingsplannen voor hoog buitenwater, regionale keringen, wateroverlast, watertekort, zuiveringstechnische werken, waterkwaliteit en (in 2011 ook) vaarwegen. Aan deze plannen liggen risico-inventarisaties ten grondslag.
- Supplementen bij het calamiteitenplan; ondersteuningsgroep, crisiscommunicatie, meerjaren beleidsplan OTO en bereikbaarheid en beschikbaarheid storingswachtdienst. In 2011 werken wij aan een regeling bereikbaarheid en beschikbaarheid voor de calamiteitenorganisatie.
- Elk jaar toetsen en evalueren we het calamiteitenplan en de bestrijdingsplannen. De jaarlijkse interne en externe oefeningen leveren hiervoor nuttige informatie op.

## **Samenwerking netwerkpartners**

Voor opleiden, trainen en oefenen werken we met vijf waterschappen samen in het Platform Crisisbeheersing Midden-Nederland. Hier vindt ook kennisuitwisseling plaats. Daarnaast krijgt gezamenlijke planvorming steeds meer vorm binnen dit samenwerkingsverband. Ook implementatie van het hoogwaterinformatie- en waarschuwingssysteem FLIWAS vindt met gezamenlijke afstemming plaats.

Daarnaast zijn we vertegenwoordigd in de Veiligheidsregio's Utrecht en Midden-Holland. Dit biedt de mogelijkheid multidisciplinair te oefenen met onze netwerkpartners en zorgt voor goede communicatiekanalen.

In samenwerking met de veiligheidsregio's en andere netwerkpartners ontwikkelen wij ook rampbestrijdingsplannen voor de dijkkringen 14, 15 en 44. En we verkennen verdergaande samenwerking met andere waterbeheerders binnen dijkkring 14 en 15 op het gebied van calamiteitszorg.



## Doelstellingen en maatregelen

### Doelstelling 4: Een doelmatig functionerend calamiteitenzorgsysteem

Maatregel	Prestatie-indicator/afspraken	Realisatie 2009	Prognose 2010	Norm 2011	Einddoelstelling
(1) Oefenen van de calamiteitenorganisatie	Aantal oefeningen	2 oefeningen ( 1 met gemeenten en 1 intern)	4 oefeningen (2 met gemeenten en 2 intern)	5 oefeningen (2 met gemeenten en 3 intern)	Doelmatig functionerend calamiteitenzorgsysteem

Tabel 11 Maatregelen programma calamiteitenzorg.

## Wat zijn de kosten?

### Meerjarenbegroting programma Calamiteitenzorg (in € 1.000)

	2010	2011	2012	2013	2014
<b>Kosten</b>					
Overige kosten	145	302	303	306	309
Personeelskosten	102	103	104	105	106
Afschrijvingen	28	29	32	34	34
Rentekosten	5	4	4	4	4
<b>Totaal kosten</b>	<b>280</b>	<b>439</b>	<b>443</b>	<b>449</b>	<b>454</b>
Overige opbrengsten	-	-	-	-	-
<b>Saldo kosten en opbrengsten</b>	<b>280</b>	<b>439</b>	<b>443</b>	<b>449</b>	<b>454</b>

Tabel 12

De stijging t.o.v. 2010 wordt veroorzaakt door opleiding -en advieskosten.

## 3.2 Thema voldoende water

Wij richten ons op de uitwerking en uitvoering van de opgaven die samenhangen met voldoende water. Hiervoor maken we integrale, gebiedsgerichte plannen.

### Wat is onze ambitie?

De ambitie voor het thema voldoende water staat in het waterbeheerplan 2010-2015:

*In 2015 voldoet het regionale watersysteem aan de landelijke normen van wateroverlast. De wateropgave voor watertekortsituaties is in beeld gebracht en het waterschap heeft de gebruikers in het gebied ingelicht hoe de verdeling van water in droge periodes plaatsvindt. De conflicterende ruimtelijke functies zijn in beeld gebracht (via toepassing van de GGOR-methodiek).*

### Wat is onze doelstelling?

Programma Watersysteembeheer:

1. Een waterregime dat aansluit op de functies van het gebied.
2. Het realiseren van een duurzaam, klimaatbestendig en veilig functionerend watersysteem.

Programma Nationaal Bestuursakkoord Water:

3. De regionale watersystemen zijn in 2015/2027 conform NBW-actueel op orde.

### Wat zijn de bestuurlijke kaders?

De bestuurlijke kaders ontleen we aan:

- Waterbeheerplan;
- NBW-actueel (Nationaal Bestuursakkoord Water Actueel);
- de nationale en provinciale waterplannen;
- de recente landelijke wetgeving;
- Deltaplan.

Hieronder leest u wat de kaders zijn voor:

- wateroverlast;
- watertekort;
- stedelijke wateropgave;
- grondwaterbeheer;
- GGOR, peilbesluiten en bodemdaling;
- verdroging;
- regionale uitvoeringsdiensten;
- watertoets.

### **Wateroverlast**

Het NBW Actueel vormt het basiskader voor wateroverlast. In het NBW is afgesproken dat het regionale watersysteem in 2015 moet voldoen aan de gebiedsnormen van de provincies voor wateroverlast. Voor maatregelen die goedkoper kunnen worden uitgevoerd door ze op een later tijdstip te koppelen aan andere projecten, geldt een uitvoeringstermijn tot 2027. Om tijdig in te kunnen spelen op klimaatsveranderingen wordt de toetsing van het watersysteem periodiek herhaald. In 2011 voeren wij daarom een nieuwe toetsing uit volgens de nieuwe klimaatscenario's van het KNMI. De aanpak van 'vasthouden, bergen en afvoeren' verandert niet. De provincie Utrecht heeft de normen en kaders vastgelegd in de Waterverordening en de Leidraad toetsing regionale wateroverlast. De provincie herziet de leidraad tussen 2010 en 2015. De Waterplannen van de provincies Utrecht en Zuid-Holland volgen het NBW-actueel. De provincie Zuid-Holland maakt een uitzondering op de planning van 2015 voor situaties in bestaand stedelijk gebied die niet urgent zijn. Wel moet aantoonbaar zijn dat het project efficiënter en meer integraal kan worden uitgevoerd door een planning na 2015.

### **Watertekort**

Het NBW-actueel zegt dat de bestaande situatie niet mag verergeren. Watersystemen moeten minder kwetsbaar zijn. De provincies volgen dit beleid. Bij een langdurige droogte bestaat het risico dat we onvoldoende water kunnen leveren om in alle behoeften te voorzien. De provincie Utrecht heeft in 2007 de regionale verdringingsreeks voor Amstelland opgesteld. Hierbij werkte de provincie samen met andere waterschappen en Rijkswaterstaat. De verdringingsreeks gaat over prioriteiten voor de watervoorziening van verschillende functies. De verdringingsreeks is in 2008 in een provinciale verordening opgenomen.

#### *Doel verdringingsreeks*

Tijdens een periode van watertekort verdelen de waterbeheerders het beschikbare water zo goed als mogelijk. Van een watertekort is sprake indien de vraag naar water vanuit de verschillende maatschappelijke en ecologische behoeften groter is dan het aanbod van water, waarbij het gaat om water van de kwaliteit die voor een bepaalde behoefte geschikt is. Doel van de regionale verdringingsreeks is het bieden van helderheid over welke behoeften in een situatie van watertekort voorgaan boven andere behoeften en draagt bij aan een slagvaardig en eenduidig optreden van de waterbeheerders in situaties van watertekorten. Naast het bepalen van de prioriteiten voor de waterverdeling in de regio is een tweede doel de informatieverstrekking over de waterbehoefte van het deelstroomgebied Amstelland aan het Regionaal Droogteoverleg en de Landelijke Coördinatiecommissie Waterverdeling."

## **Stedelijke wateropgave**

Samen met gemeenten brengen we de stedelijke wateropgave in beeld ten aanzien van:

- overstromend oppervlaktewater;
- ontoereikende rioolcapaciteit;
- gebrek aan doorstroming;
- grondwater.

Dit doen we in gemeentelijke (wijk)waterplannen en verbrede gemeentelijke rioleringsplannen. Wat uitvoering betreft gaan we daarbij uit van de wettelijke taakverdeling. De doelstelling is dat de urgente situaties met wateroverlast uiterlijk 2015 zijn verholpen.

## **Veenweidegebied**

In 2008 heeft ons waterschap input geleverd voor de 'Voorloper Groene Hart' door drie provincies. In 2011 werken wij dit verder uit. Speerpunten hierbij zijn het vertragen van autonome bodemdaling en tegengaan van ongelijkmatige bodemdaling. Ook richten we ons op een gezamenlijke aanpak van een langetermijnvisie voor de zoetwatervoorziening van het Groene Hart. Complexiteit en samenhang in vaak tegenstrijdige belangen vragen om gezamenlijk optrekken in gebiedsontwikkeling en inzet van beleidsinstrumenten en middelen voor de uitvoering. Wij nemen hierin onze verantwoordelijkheid ten aanzien van water en zoeken intensieve samenwerking met andere overheden en organisaties om onze waterdoelen te bereiken. Prioritering en middelen zijn voor uitwerking van deze opgaven onmisbaar, maar kwantificering ontbreekt nog.

De instandhouding en ontwikkeling van het watersysteem in het veenweidegebied, zowel qua kwaliteit als kwantiteit op korte en lange termijn, gaan we realiseren door:

- Een restrictief peilbeleid;
- de gezamenlijke ontwikkeling en inzet van beleidsinstrumenten en middelen voor de uitvoering;
- de gezamenlijke aanpak van een langetermijnvisie voor de zoetwatervoorziening van het Groene Hart.;
- de prioritering van onderzoek en maatregelen, evenals de beschikbaarheid van de benodigde (financiële) middelen;
- het opstellen van een langetermijnontwikkelingsperspectief voor de kwetsbare gebieden Zegveld Noord en Achttienhoven onder regie van de provincie(s);
- het uitvoeren van onderzoek naar randvoorwaarden en mogelijkheden van rieteconomie. Momenteel wordt onderzocht of de principes van de rieteconomie (zoals o.a. toegepast in het Lankheet bij waterschap Reest en Wieden) meerwaarde hebben voor het veenweidegebied. Het grootschalig aanplanten van riet biedt mogelijk een oplossing voor het tegengaan van bodemdaling en maakt duurzame energiewinning mogelijk door het riet als biomassa aan te voeren naar een biomassacentrale. Het waterschap beschouwt dit principe momenteel op voor- en nadelen om te bepalen of het participeren in een proef wenselijk en haalbaar is.

We zijn nauw betrokken bij de volgende drie iconprojecten van het Uitvoeringsprogramma Groene Hart:

- de Groene Ruggengraat (Gouwe Wiericke/Bodegraven Noord);
- de Venen;
- het Venster Bodegraven-Woerden.

Daarnaast neemt het waterschap deel aan de uitwerking van de gebiedsgerichte business cases Nota Ruimte van de provincies Utrecht en Zuid-Holland. Onze rol als waterautoriteit is hierbij van groot belang. We zorgen

dat er een betaalbaar, duurzaam en klimaatbestendig watersysteem ontstaat. De Stichtse Rijnlanden voert samen met gemeente Bodegraven en provincie Zuid-Holland een haalbaarheidsstudie uit naar de realisatie van natuur- en wateropgaven binnen de bestaande ruimtelijke, inhoudelijke en financiële kaders.

### **Grote infrastructurele werken**

Rijkswaterstaat pakt in ons gebied dertien hardnekkige knelpunten in het rijkswegennetwerk aan in het kader van de Spoedwet Versnelling Wegprojecten. Ook grootschalige aanpassingen van het onderliggende provinciale wegennet vinden plaats. De Stichtse Rijnlanden participeert in deze projecten om gedurende alle stadia van planvorming en uitvoering de waterhuishouding te waarborgen, compenserende maatregelen te (laten) uitvoeren en kansen te benutten in combinatie met onze wateropgaven. Ook bij de inrichting van de Nieuwe Hollandse Waterlinie en bij de Recreatie in en Om De Stad is dit een aandachtspunt.

### **Grondwaterzorgtaak**

Om uitvoering te geven aan de grondwaterzorgtaak gaat het waterschap de grondwaterstanden monitoren. Voor deze monitoring is uitbreiding van het bestaande net nodig.

Met de provincies maken wij afspraken met betrekking tot de financiële bijdragen van de provincieën voor de aanleg en beheer van het meetnet. Bron van de financiële bijdragen is de grondwaterheffing. De provincie blijft ook bevoegd gezag voor wat betreft inning van grondwaterbelasting.

Eind 2011/begin 2012 zullen we evalueren of het integraal van de provincie overgenomen grondwaterbeleid voldoet en of er aanpassingen moeten komen.

### **GGOR, peilbesluiten en bodemdaling**

Wij passen het instrument GGOR (Gewenste Grond- en Oppervlaktewater Regime) als afwegingskader toe. Dat doen we in nauwe samenwerking met gemeenten en belanghebbenden. De provincies dringen er in de provinciale waterplannen op aan GGOR in te zetten voor toekomstverkenningen, die gericht zijn op het ontwikkelen van robuuste, duurzame watersystemen. Wij gaan het GGOR inderdaad op deze manier toepassen. In 2011 ontwikkelen we een methode om functiegeschiktheid in kaart te brengen en de provincie op basis hiervan te adviseren hoe het grondgebruik beter af te stemmen is op het GGOR. Daarnaast gebruiken we het GGOR ook als instrument voor gebiedsanalyses, om te bepalen hoe we de bestaande landgebruikfuncties optimaal kunnen faciliteren.

In 2011 stellen wij de nieuwe beleidsnota Peilbeheer vast en werken wij nieuwe peilbesluiten in lijn met deze nota inhoudelijk en procesmatig uit. De provincie Zuid-Holland toetst vanaf 2010 alleen nog peilbesluiten in kwetsbare gebieden.

### **Stimuleringsregeling aanleg en onderhoud natuurvriendelijke oevers en extra open water.**

Er is een stimuleringsregeling voor het gehele gebied. Naast de bevordering van de ecologie en de waterkwaliteit is de Stimuleringsregeling vooral bedoeld voor de vergroting van de waterberging in het Oude Rijn-gebied. De vergroting van de waterberging wordt hier bevorderd door zowel het aanleggen van watergangen als het afgraven van de oevers. De regeling is bedoeld voor particulieren (in het bijzonder voor agrariërs) en heeft een vrijwillig karakter. Op de agrarische grond ligt immers de grootste potentie om de waterberging te realiseren. In 2011 evalueren wij de regeling en zo nodig doen wij voorstellen om het waterbergingsdoel te bereiken.

### **Verdroging voorkomen en bestrijden**

Uiterlijk in 2015 realiseren wij de maatregelen uit de nota Waterbeheer 21e eeuw (WB21). Aanbevelingen van de landelijke taskforce verdroging hebben binnen de provincie Utrecht geleid tot het opstellen en ondertekenen van het convenant Verdrogingsbestrijding in TOP-gebieden: een nieuwe impuls. Inzet is een volledig herstel van de TOP gebieden. De doelen van de EHS zijn leidend voor de abiotische randvoorwaarden. De EHS bestaat uit:

- natuurgebieden: waaronder Natura 2000-gebieden en TOP-gebieden;
- ecologische verbindingzones: EVZ's.

De provincie Utrecht bestrijdt verdroging via het programma Agenda Vitaal Platteland (AVP).

Bij de provincie Zuid-Holland verloopt de uitvoering op vergelijkbare wijze, maar de aanpak is niet formeel vastgelegd in een convenant.

### **Regionale uitvoeringsdiensten**

De provincie neemt de regie op zich om in gezamenlijkheid met de betrokken partijen alle noodzakelijke initiatieven te ontwikkelen die nodig zijn om tot de gewenste uitvoeringsorganisatie te komen. In 2010 is een start gemaakt met het uitwerken van een gemeenschappelijke regeling waarbij een regionale uitvoeringsorganisatie als openbaar lichaam wordt ingesteld. Afhankelijk van de besluitvorming in 2010 wordt de uitvoeringsorganisatie in 2011 nader uitgewerkt en besluit het bestuur of en hoe het waterschap daarin participeert.

### **Water in het ruimtelijk ordeningsproces**

Een sterke inbreng van water in ruimtelijke plannen is noodzakelijk om op langere termijn de taken van de waterschappen goed uit te kunnen blijven voeren. Om deze reden zijn sinds eind jaren negentig de waterschappen in toenemende mate actief op het werkkterrein van de ruimtelijke ordening. In 2002 is de rol van de waterschappen geformaliseerd in de vorm van het watertoetsproces. In 2011 onderzoeken we of digitale watertoets bijdraagt aan verdere verbetering van het proces.

Onze waterdoelen kunnen we ook behalen door invloed uit te oefenen op ruimtelijke ontwikkelingen (plannen van derden). Via onze watertoetsprocessen adviseren we over ruimtelijke plannen en provinciale plannen. We adviseren, faciliteren en denken mee met gemeenten, provincies en andere instanties. Daarbij willen we bij grote ruimtelijke ingrepen met gevolgen voor water in een vroeg stadium invloed uitoefenen, waarbij we onze waterdoelen inbrengen in het plan. Ons wateradvies betreft alle waterthema's, waaronder met name veiligheid (bouwen bij waterkering), waterkwantiteit (voorkomen wateroverlast) en waterkwaliteit. Ons wateradvies weegt zwaar, afwijken kan alleen beargumenteerd.

### **Sluis Bodegraven**

Het waterschap spant zich in om met ingang van 1 januari 2011 geen vergoeding meer te betalen aan Hoogheemraadschap Rijnland voor de waterafvoer in het kader van het waterakkoord Sluis Bodegraven. Of dit slaagt hangt af van de medewerking van Hoogheemraadschap Rijnland. In dit kader wordt in 2011 ook een

visie ontwikkeld voor alle punten in het beheersgebied waar waterlevering over waterschapsgrenzen plaatsvindt.

### Wat zijn de kosten?

#### Meerjarenbegroting thema voldoende water (in € 1.000)

	2010	2011	2012	2013	2014
<b>Kosten</b>					
Overige kosten	20.734	18.607	18.584	18.039	18.163
Personeelskosten	6.889	6.973	7.040	7.111	7.183
Afschrijvingen	3.659	3.793	4.079	4.403	4.391
Rentekosten	1.638	1.807	2.008	2.108	2.225
<b>Totaal kosten</b>	<b>32.920</b>	<b>31.181</b>	<b>31.712</b>	<b>31.661</b>	<b>31.962</b>
Overige opbrengsten	696	898	907	916	925
<b>Saldo kosten en opbrengsten</b>	<b>32.224</b>	<b>30.283</b>	<b>30.805</b>	<b>30.745</b>	<b>31.037</b>

Tabel 13

### Welke programma's horen bij dit thema?

De volgende programma's vallen onder dit thema:

- Programma Watersysteembeheer
- Programma Nationaal Bestuursakkoord Water

In de volgende paragrafen leest u wat we met deze programma's willen bereiken, wat we er voor doen en wat de kosten zijn.

#### 3.2.1 Programma Watersysteembeheer

##### Wat willen we bereiken?

Het watersysteem voldoet aan de normen door middel van watergebiedsplannen, peilbesluiten en het toetsen van ruimtelijke ontwikkelingen.

Dit betreft:

- het zoetwatervraagstuk;
- de gevolgen voor de fruitteelt van nachtvorst bestrijden;
- de verdrogingsaanpak;
- de grondwaterzorgtaak uitvoeren;
- afspraken over stedelijk water actualiseren;
- oevers onderhouden;
- de baggerachterstand wegwerken;
- peilbeheren;
- peilen handhaven.

## **Het zoetwatervraagstuk**

We streven ernaar om onder normale omstandigheden in de behoefte aan water in ons beheergebied te kunnen voorzien. Bij lange perioden van droogte is dat niet altijd mogelijk. In dat geval wordt het water verdeeld volgens de verdringingsreeks Amstelland. De provincie Utrecht heeft deze reeks in 2007 voor De Stichtse Rijnlanden en Amstel Gooi en Vecht opgesteld. Op basis van de landelijke verdringingsreeks is een prioriteitenvolgorde vastgelegd voor de verdeling van het beschikbare water.

De zoetwatervoorziening is een strategisch onderwerp op nationaal niveau, dat via het Deltaprogramma is geagendeerd. Het Rijk zet, via het generieke Deelprogramma Zoetwatervraagstuk, in op het meer zelfvoorzienend maken van watersystemen en het bepalen van geen-spijmaatregelen. Ook stelt het een strategie op voor de zoetwatervoorziening van Nederland voor 2050. De keuzes worden opgenomen in het tweede Nationaal Waterplan (2015). De Stichtse Rijnlanden trekt hierbij samen op met de regio Midden West Nederland, mede gezien de verziltingproblematiek in het westen en de aanvoer van water via de KWA. Voor deze regionale samenwerking is o.a. een bestuurlijk platform (dijkgraven & gedeputeerden) opgericht dat ca. 2 keer per jaar bijeenkomt voor discussie en sturing rond dit thema.

In 2011 ronden we het onderzoek af naar de verkenning van de watervraag van de functies in ons beheergebied. Hierbij onderzoeken wij welke maatregelen genomen kunnen worden om droogteschade te beperken. Samen met Rijkswaterstaat en andere waterschappen willen we meer inzicht krijgen in de beschikbaarheid en verdeling van het water uit het hoofdwatersysteem. De aansturing van de waterverdeling van de rivieren bij lage afvoer gebeurt vanuit het deelprogramma Zoetwater dat onder het Deltaprogramma valt.

Als er weinig neerslag valt en/of de waterstanden op de Lek laag zijn is het moeilijk om het oostelijk deel van het gebied (fruitteelt) van voldoende water te voorzien. In 2011 ronden we het onderzoek naar een extra inlaatvoorziening voor de Kromme Rijn af. Ook onderzoeken we met de sector wat de mogelijkheden zijn voor het meer zelfvoorzienend maken van de fruitteelt en sedumteelt. Omdat deze watervragende teelten zich nog steeds uitbreiden, terwijl het NBW-actueel aangeeft dat de bestaande situatie niet mag verergeren bezinnen wij ons op maatregelen.

## **Nachtvorstschade bestrijden**

De fruitsector gebruikt in korte tijd veel water bij de bestrijding van schade door nachtvorst. Bij nachtvorst zorgen we ervoor dat fruitpercelen voldoende water kunnen onttrekken uit de watergangen. Voor het gebied tussen het Amsterdam-Rijnkanaal (ARK) en de Kromme Rijn is er een nul-situatie vastgesteld op basis waarvan het waterschap waterleverantie garandeert.

In 2011 en 2012 zal worden gezien of ook voor de andere fruitteelt een nulsituatie moet worden voorgesteld en zo ja hoe het waterschap voor de overige fruitteelt gebieden, Lopikerwaard en omstreken, een vergunningstelsel gaat opzetten voor de onttrekking van oppervlaktewater.

## **Verdroging voorkomen en bestrijden**

Inzet van het convenant Verdrogingsbestrijding in TOP-gebieden is een optimaal herstel van de TOP-gebieden. Hiervoor zetten we doelgericht instrumenten in, zoals natschadevergoeding.

Wij werken actief mee aan dit beleid en treffen maatregelen:

- om de doelen voor de TOP-gebieden in 2013 te halen;
- voor bestrijding van verdroging binnen de SUBTOP en overige verdroogde gebieden via de watergebiedsplannen.



### **Afspraken stedelijk water actualiseren**

Wij maken de afspraken met de gemeenten over de taken en verantwoordelijkheden in het stedelijk waterbeheer actueel. Dit doen we in gemeentelijke (wijk)waterplannen en verbrede gemeentelijke rioleringsplannen. Wat uitvoering betreft gaan we daarbij uit van de wettelijke taakverdeling. De manier waarop we hier invulling aan geven leggen we vast in een beleidsnotitie voor stedelijk waterbeheer.

### **Oevers onderhouden**

Het groot onderhoud aan de oevers voeren we planmatig uit op basis van het 'Groot onderhoudsplan oevers' (GOP). Bij het groot onderhoud benutten we zoveel mogelijk kansen voor natuurontwikkeling, versterking van watergebonden flora en fauna, recreatie et cetera. Op een aantal van de oevertrajecten vervangen of verwijderen we de oevervoorzieningen vanuit de KRW-projecten. Het gaat dan om de oevertrajecten die zijn opgenomen in de GOP-oevers, vooral langs de Kromme Rijn. Met het aanleggen van deze natuurvriendelijke oevers voldoet het waterschap aan een gedeelte van de KRW-verplichtingen.

### **Baggerachterstand wegwerken**

Het baggerplan uit 2001 is de basis voor ons huidige waterbodembeheer. In dit baggerplan staat hoe we de baggerachterstand in 2015 weggewerkt hebben. Het baggerplan richt zich alleen op het wegwerken van de baggerachterstand en niet op het regulier baggeren van watergangen.

In het kader van de bezuinigingstaakstelling is besloten het baggerprogramma te temporiseren. Uiterlijk in 2016 is de baggerachterstand ingehaald. In 2012 evalueren wij de voortgang van het baggerprogramma.

Nadat het accent de afgelopen jaren lag in het baggeren van Utrecht werken wij in 2011 aan het afronden van de baggeractiviteiten in het stedelijk gebied Utrecht. Het laatste grote project in Utrecht voor 2011 is het baggeren van de Kruisvaart. Door de relatie met de lokale gebiedsontwikkeling en de aanwezige vervuiling in de ondergrond is het een uitdagend project. We proberen zoveel mogelijk synergievoordeel te behalen door afstemming met meerdere partijen. De consequentie is dat de uitvoering mogelijk later zal plaatsvinden. De focus van baggeractiviteiten komt de komende jaren met name te liggen op het baggeren van grote (boezem)wateren in het westelijk gebied. In 2011 starten we met de voorbereiding van het baggeren van de Dubbele Wiericke.

### **Peilbeheer**

Wij werken zoveel mogelijk gebiedsgericht en integraal. De watergebiedsplannen bieden hiervoor een goed handvat. We gebruiken de GGOR-methodiek bij het afstemmen van waterpeilen en de gebruiksfuncties van grond. Deze functies zijn vastgelegd in provinciale beleidsplannen. In gebieden waar peilbesluiten verplicht zijn, hebben we nieuwe peilbesluiten vastgesteld of voorbereid op basis van de GGOR-methodiek.

In 2011 stelt het bestuur de nieuwe beleidsnota Peilbeheer vast en werken we nieuwe peilbesluiten in lijn met deze nota inhoudelijk en procesmatig uit. Naar aanleiding hiervan passen we de GGOR-methodiek op een andere manier toe. De gebruiksfuncties van grond waren voorheen randvoorwaarden. Tegenwoordig geven we aan wanneer een dergelijke functie de ontwikkeling van een duurzaam watersysteem frustreert en brengen hierover advies uit aan de provincie. Dit nieuwe beleid voeren we uit via de watergebiedsplannen. GGOR wordt niet alleen binnen watergebiedsplannen een afwegingsinstrument, maar zal ook binnen peilbesluiten een essentieel onderdeel gaan vormen.

De actualisering van de peilbesluiten zetten we in 2011 voort. Om peilbesluiten actueel te houden voeren we een programmatische aanpak voor peilbesluiten in op basis van een meerjarenplanning.

We zijn in staat om op een doelmatige, effectieve en bedrijfszekere manier peilen te handhaven. Dat doen we door:

- vernieuwing van het CAW-systeem;
- planmatige renovatie van kunstwerken;
- uitvoeren van het meetplan 'monitoring oppervlaktewater' uit 2009.

## **Wat doen we ervoor?**

### **Het zoetwatervraagstuk**

- 1) onderzoeken welke maatregelen kosteneffectief zijn om de (negatieve effecten van) droogte te beperken en opstellen beleidsnotitie stedelijk waterbeheer;
  - 2) bijdragen aan de landelijke discussie en onderzoek over het zoetwatervraagstuk van West- en Noord-Nederland;
  - 3) communicatieplan opstellen om burgers in te lichten over waterverdeling tijdens droogte;
- bijdragen aan het herzien van waterakkoord Neder-Rijn op initiatief van Rijkswaterstaat.
  - rekening houden met aspecten van waterkwaliteit in het kader van KRW, als we waterakkoorden actualiseren;
  - Evalueren en indien nodig actualiseren waterakkoord Kleinschalige Wateraanvoer (KWA );

### **Nachtvorstschade bestrijden**

- Vergunning verlenen van overige gebieden die buiten WGP Kromme Rijn/Amsterdam Rijnkanaal liggen.

### **Grondwater beheren**

- 4) effectueren van een monitoringsprogramma;
  - evalueren en eventueel bijstellen van het beleid voor grondwaterbeheer;
  - uitwerken van het beleid voor het verlenen en handhaven van vergunningen en vastleggen in de Keur.

### **Oevers onderhouden**

- 5) wegwerken van achterstalling onderhoud aan cultuurhistorische oeverconstructies in de stad Utrecht samen met de gemeente;
- 6) uitvoeren van het jaarplan oevers 2011 en verbeteren van de ecologische kwaliteit van de oevers.

### **7) Baggerachterstand wegwerken**

- nadere invulling geven aan implementatie waterbodembeheerplan;
- wegwerken van een baggerachterstand conform baggerjaarplan 2011.

### **8) Actualiseren peilbeheer**

- GGOR (opstellen beleidsplan);
- Peilbesluiten actualiseren;
- Vaststellen van actuele peilbesluiten voor de Lopikerwaard;
- Voorbereiden van diverse peilbesluiten, bij voorkeur uit via integrale watergebiedsplannen. Bij deze nieuwe peilbesluiten werken we uit volgens de GGOR-methodiek en het beleid uit de beleidsnota peilbeheer.

### **Peilen handhaven**

- 9) vernieuwen CAW-systeem;
- 10) uitvoeren meetplan;
- uitvoeren jaarplan kunstwerken 2011.

### **11) Verdroging voorkomen en bestrijden**

We gaan samen met de gebiedspartners zorgen dat de TOP-gebieden uiterlijk 2013 een voldoende mate van herstel hebben. Maatregelen voor de SUBTOP en de overige verdroogde gebieden werkt en voert het waterschap via de watergebiedsplannen uit.

De uitvoering van de projecten is onderdeel van de verschillende Agenda Vitaal Platteland (AVP)-gebieden. Voor maatregelen die bijdragen aan verdrogingsbestrijding wordt vanuit de AVP's 75 procent mede gefinancierd.

## Doelstellingen en maatregelen

### Doelstelling 1: Een waterregime dat aansluit op de functies van het gebied.

Maatregel	Prestatie-indicator/afspraken	Realisatie 2009	Prognose 2010	Norm 2011	Einddoelstelling
(1) Opstellen beleidsnota beperken van de negatieve effecten van droogte	Bestuurlijk vastgestelde beleidsnota	niet van toepassing	niet van toepassing	Studie naar effecten uitgevoerd	Beleidsnota gereed in 2012
(2) Uitvoeren GOP Kunstwerken	Aantal gerenoveerde kunstwerken per jaar	9	8	8	209 stuks kunstwerken in 2015 in goede staat
(3) Opstellen communicatieplan "waterverdeling tijdens droogte"	Bestuurlijk vastgesteld communicatieplan	niet van toepassing	niet van toepassing	Vastgesteld plan	Vastgesteld plan in 2011
(4) Inrichten grondwatermonitorings-systeem	Een operationeel monitoringsysteem.	niet van toepassing	20% operationeel	100% gereed	Het monitoringsysteem is gereed in 2011
(5) Renoveren cultuurhistorische oevers	Aantal km hersteld	niet van toepassing	Aanbesteed project	3,5 kilometergerealiseerd	3,5 kilometer Oever-project stad Utrecht is afgerond in 2011
(6) Uitvoeren van GOP en WGP oevers	Aantal kilometer verbeterde harde oevers per jaar	0,6	0,4	4,6	GOP Oevers 2003-2013, 37 km oever hersteld
	Aantal kilometer natuurvriendelijke oevers	4,3	8	10,9	Duurzame en robuuste inrichting van oevers
(7) Uitvoeren baggerjaarplan 2011	Aantal kuubs (m3) per jaar	325.000	300.000	325.000	Baggerachterstand in 2016 weggewerkt (5,9 miljoen kuubs)
(8) Opstellen beleidsplan GGOR	Bestuurlijk vastgesteld beleidsplan	niet van toepassing	Plan van Aanpak	Vastgestelde beleidsnota	Nota in 2011 vastgesteld

Maatregel	Prestatie-indicator/afpraak	Realisatie 2009	Prognose 2010	Norm 2011	Einddoelstelling
(8) Actualiseren peilbesluiten (volgens GGOR systeem).	Cumulatief percentage gebied dat een actueel bestuurlijk vastgesteld peilbesluit heeft.	50%	55%	66%	In 2015 alle (79%) peilbesluiten actueel (niet ouder dan 10 jaar)
(9) Verbeteren sturing en monitoring oppervlakte watersysteem	Vernieuwd CAW-systeem	Ontwerpstudie afgerond	Bouwfase afgerond	Implementatie in organisatie	In 2013 is het CAW vernieuwd.
(10) Uitvoeren meetplan oppervlaktewatersysteem	Uitgevoerde maatregelen meetplan	Aanschaf meetboot	Meetplan gereed	50% maatregelen meetplan gerealiseerd	In 2013 is het meetplan uitgevoerd.
(11) Op orde brengen van de waterhuishouding in de TOP verdroogde gebieden.	Cumulatief aantal verdroogde gebieden waar waterhuishouding op orde is	4	4	4	6 Topgebieden zijn op orde in 2013
(11) Opstellen watergebiedsplannen inclusief sub-TOP en overige gebieden	Cumulatief aantal bestuurlijk vastgestelde watergebiedsplannen	5	6	6	In 2020 zijn alle 7 watergebiedsplannen uitgevoerd
• Uitvoeren integrale watergebiedsplannen	Cumulatief aantal uitgevoerde watergebiedsplannen	0	0	1	

**Doelstelling 2: Realiseren van een duurzaam, klimaat bestendig en veilig functionerend watersysteem.**

<b>Maatregel</b>	<b>Prestatie-indicator/afspraken</b>	<b>Realisatie 2009</b>	<b>Prognose 2010</b>	<b>Norm 2011</b>	<b>Einddoelstelling</b>
<ul style="list-style-type: none"> <li>Opstellen planadvies watersysteem Rijnenburg aan gemeente Utrecht</li> </ul>	Bestuurlijk vastgesteld planadvies.	Globaal planadvies	Ontwerp planadvies	Planadvies vastgesteld	Vastgesteld plan in 2011
<ul style="list-style-type: none"> <li>Opstellen legger watersysteem</li> </ul>	Bestuurlijk vastgestelde legger	niet van toepassing	Plan van Aanpak	Uitvoeren plan van aanpak	In 2012 is legger vastgesteld

Tabel 14 Maatregelen programma watersysteembeheer.

## Wat zijn de kosten?

### Meerjarenbegroting programma Watersysteembeheer (in € 1.000)

	2010	2011	2012	2013	2014
<b>Kosten</b>					
Overige kosten	17.904	16.560	16.557	16.345	16.451
Personeelskosten	5.045	5.107	5.157	5.209	5.261
Afschrijvingen	3.555	3.685	3.963	4.277	4.266
Rentekosten	1.589	1.766	1.964	2.062	2.177
<b>Totaal kosten</b>	<b>28.093</b>	<b>27.118</b>	<b>27.641</b>	<b>27.893</b>	<b>28.154</b>
Overige opbrengsten	696	898	907	916	925
<b>Saldo kosten en opbrengsten</b>	<b>27.397</b>	<b>26.220</b>	<b>26.734</b>	<b>26.977</b>	<b>27.229</b>

Tabel 15

## 3.2.2 Programma Nationaal Bestuursakkoord Water

### Wat willen we bereiken?

De regionale watersystemen zijn in 2015 conform NBW-actueel op orde. Voor maatregelen die goedkoper kunnen worden uitgevoerd door ze op een later tijdstip te koppelen aan andere projecten, geldt een uitvoeringstermijn tot 2027.

Om het doel te bereiken hebben we de afgelopen jaren het watersysteem getoetst. We zijn daarbij uitgegaan van het zogenoemde 'WB21 middenscenario'. Daarin zijn de verwachte klimaatsveranderingen tot en met 2050 beschreven. De maatregelen die voortvloeien uit de toetsingen werken we uit in watergebiedsplannen, gemeentelijke waterplannen en gebiedsgerichte processen van externe partijen.

Het KNMI brengt met enige regelmaat nieuwe klimaatscenario's uit. De nieuwste inzichten schetsen een bandbreedte waarbinnen het klimaat zich waarschijnlijk ontwikkelt. Zoals de Commissie Veerman constateerde, is de tendens daarbij dat de extremen steeds extremer worden. Om tijdig in te kunnen spelen op deze ontwikkelingen wordt de toetsing van het watersysteem daarom ca. eens per 6 jaar herhaald. In 2011 toetsen we het systeem dan ook opnieuw, op basis van de meest recente klimaatscenario's. De wateropgave kan hierdoor veranderen. Het is nog onbekend wat de invloed is op de regionale wateropgave in 2015.

### Wat doen we ervoor?

#### 1) Afspraken stedelijk water actualiseren

- opstellen van een beleidsnotitie voor stedelijk waterbeheer.

#### 2) anticiperen op wateroverlast op basis van de nieuwe klimaatscenario's (tweede toetsing);

- inventariseren van de stedelijke wateropgaven samen met gemeenten;
- aanpakken van de meest urgente situaties in stedelijke gebieden.

#### 3) uitvoeren van maatregelen in het kader van watergebiedsplannen.

## Doelstellingen en maatregelen

### Doelstelling 3: De regionale watersystemen zijn in 2015/2027 conform NBW-actueel op orde.

Maatregel	Prestatie-indicator/afspraken	Realisatie 2009	Prognose 2010	Norm 2011	Einddoelstelling
(1) Opstellen beleidsnotitie stedelijk waterbeheer	Bestuurlijk vastgestelde beleidsnotitie	niet van toepassing	niet van toepassing	Vaststellen van beleidsnotitie	Vaststellen van beleidsnotitie in 2011
(2) Uitvoeren tweede toetsing wateropgave (NBW inclusief stedelijk)	Bestuurlijk vastgesteld toetsingsresultaat	niet van toepassing	Plan van Aanpak	Resultaat toetsing	In 2012 toetsingsresultaat bestuurlijk vastgesteld.
(3) Uitvoeren van NBW maatregelen (in het kader van watergebiedsplannen)	Cumulatief aantal WGP waarin NBW-maatregelen uitgevoerd zijn	0	0	1	In 2015 zijn de NBW maatregelen uitgevoerd in WGP's

Tabel 16. Maatregelen programma Nationaal Bestuursakkoord Water



## Wat zijn de kosten?

### Meerjarenbegroting programma Nationaal Bestuursakkoord water (in € 1.000)

	2010	2011	2012	2013	2014
<b>Kosten</b>					
Overige kosten	2.831	2.048	2.027	1.694	1.712
Personeelskosten	1.843	1.866	1.884	1.903	1.922
Afschrijvingen	104	108	116	126	125
Rentekosten	49	41	44	46	48
<b>Totaal kosten</b>	<b>4.827</b>	<b>4.063</b>	<b>4.071</b>	<b>3.768</b>	<b>3.807</b>
Overige opbrengsten	-	-	-	-	-
<b>Saldo kosten en opbrengsten</b>	<b>4.827</b>	<b>4.063</b>	<b>4.071</b>	<b>3.768</b>	<b>3.807</b>

Tabel 17

## 3.3 Thema schoon water

Schoon water betekent chemisch en ecologisch gezond water. We verbeteren de kwaliteit van het water via inrichting, beheer en onderhoud van watersystemen. We zorgen er daarmee voor dat de leefomgeving van mensen, dieren en planten verbetert. Veranderingen voeren we door via integrale gebiedsgerichte planvorming in samenhang met maatregelen om andere doelen te halen.

Het thema 'schoon water' speelt ook een rol bij de vernieuwende projecten 'Europese Kaderrichtlijn Water' en 'samenwerken in de waterketen'. Beide projecten komen terug in de bestuurlijke programma's in deze begroting.

### Wat is onze ambitie?

Onze ambitie voor het thema 'schoon' water hebben we vastgelegd in ons waterbeheerplan 2010-2015:

*In de planperiode zijn alle voor 2015 afgesproken KRW-maatregelen uitgevoerd. Ook zijn in 2015 de aanvullende maatregelen bekend om de einddoelen in 2027 te kunnen realiseren.*

*Voor 2018 zijn de met de provincies afgesproken ambities met betrekking tot de inrichting van de natte ecologische hoofdstructuur en versterking van ecologisch waardevolle wateren gerealiseerd.*

*In 2015 heeft het waterschap permanente samenwerkingsrelaties in de waterketen met alle gemeenten in het beheergebied verankerd in afvalwaterakkoorden. Deze samenwerking leidt aantoonbaar tot vergroting van doelmatigheid, verbetering van service aan burgers en de toepassing van innovatieve aanpakken en technieken.*

### Wat zijn onze doelstellingen?

Programma kwaliteit van het oppervlaktewater:

- 1) Verbetering van de kwaliteit van het oppervlaktewater.

Programma Zuiveringsbeheer:

- 2) Verbetering van de kwaliteit van het oppervlaktewater.
- 3) Zuiveren van aanbod van afvalwater tegen wettelijk gestelde en in specifieke gevallen strengere gebiedsgerichte normen.

- 4) Energie-efficiëntie verbeteren bij zuiveringstechnische werken.

### **Wat zijn de bestuurlijke kaders?**

De bestuurlijke kaders voor dit thema ontleen we aan het Europese, nationale en provinciale beleid.

#### **Europees beleid**

De 'Europese Kaderrichtlijn Water' beschrijft de hoofdlijnen van het beleid voor waterkwaliteit.

#### **Nationaal beleid**

Het 'Nationaal Waterplan' licht de volgende onderdelen uit de 'Europese Kaderrichtlijn Water' toe:

- De waterkwaliteitseisen (Besluit Kwaliteit en Monitoring Water, BKMW)
- Landelijke regels voor maatregelen om emissies te beperken
- Biodiversiteit

De nationale Flora- en Faunawet beschermt vrijwel alle soorten, die van nature in Nederland voorkomen. Dit geldt voor planten, zoogdieren, vogels, amfibieën, reptielen, vissen en sommige insectensoorten.

De nationale kaders voor de zuiveringstaak liggen vast in de Waterwet en de daarbij horende uitvoeringsbesluiten. In het Nationaal Bestuursakkoord Waterketen 2007 is afgesproken, dat gemeenten en waterschappen permanent samenwerken in het beheer van RWZI's en riolering.

#### **Provinciaal beleid**

In het waterplan van de provincies Utrecht en Zuid-Holland staan vier thema's die over de kwaliteit van het oppervlaktewater gaan en waar wij in participeren:

- a. KRW waterlichamen.  
In het waterplan zijn de doelen voor de waterlichamen vastgelegd. Wij zijn verantwoordelijk voor het vastleggen en uitvoeren van maatregelen, voor zover deze wateren in ons beheer zijn.
- b. Overige oppervlaktewateren.  
Er zijn geen Europese of landelijke normen voor de ecologische waterkwaliteit van de overige oppervlaktewateren. De provincie wil in de planperiode de huidige END-streefdoelen herzien. Deze END- streefdoelen blijven geldig totdat de provincie ze herzien heeft.
- c. Aanpak diffuse bronnen.  
De provincie Utrecht volgt hierbij het Rijk. De provincie pakt knelpunten gebiedsgericht aan.
- d. Water in de stad.  
Vanaf 2013 hebben gemeenten een verbreed Gemeentelijke Rioleringsplan (GRP).

De provincie Zuid-Holland heeft de volgende doelen voor de kwaliteit van het oppervlaktewater in de planperiode (2010-2015):

- Voor een deel van de oppervlaktewaterlichamen zijn de doelen van de KRW bereikt.  
De kwaliteit van de andere oppervlaktewaterlichamen is aanzienlijk verbeterd.

- De kwaliteit van de oppervlaktewaterlichamen mag niet achteruitgaan.
- De kwaliteit van de oppervlaktewateren die niet onder KRW vallen, verbetert in de richting van het basis kwaliteitsniveau (klasse III volgens de STOWA-systematiek).
- In 2015 is er een eenduidig systeem voor het bepalen van de normen en het beoordelen van alle oppervlaktewateren in de provincie.

### Wat zijn de kosten?

#### Meerjarenbegroting thema schoon water (in € 1.000)

	2010	2011	2012	2013	2014
<b>Kosten</b>					
Overige kosten	21.417	21.823	21.853	22.033	22.242
Personeelskosten	8.083	8.182	8.261	8.345	8.429
Afschrijvingen	14.007	14.521	15.916	17.054	17.008
Rentekosten	8.415	8.184	9.142	9.599	10.132
<b>Totaal kosten</b>	<b>51.922</b>	<b>52.711</b>	<b>55.171</b>	<b>57.031</b>	<b>57.811</b>
Overige opbrengsten	1.160	760	768	776	784
<b>Saldo kosten en opbrengsten</b>	<b>50.762</b>	<b>51.951</b>	<b>54.403</b>	<b>56.255</b>	<b>57.027</b>

Tabel 18

### Welke programma's horen bij dit thema?

De volgende programma's vallen onder dit thema:

- Programma kwaliteit van het oppervlaktewater
- Programma zuiveringsbeheer

In de volgende paragrafen leest u wat we met deze programma's willen bereiken, wat we er voor doen en wat de kosten zijn.

#### 3.3.1 Programma kwaliteit van het oppervlaktewater

##### Wat is de situatie?

De waterkwaliteit is in de afgelopen decennia sterk verbeterd. Dat is onder andere te danken aan:

- het saneren van lozingen en riooloverstorten;
- het verbeteren van rioolwaterzuiveringsinstallaties;
- het stellen van strengere regels in de mestwetgeving door derden (LNV en Europese Unie).

Wij hebben een programma opgesteld om de waterkwaliteit van het oppervlaktewater te beschermen.

##### *Aanpak vervuiling*

De stoffen die nog voor problemen zorgen waaronder nitraat, fosfaat, zware metalen, geneesmiddelen en bestrijdingsmiddelen komen vaak diffuus in het water terecht. De doelen van de KRW vormen de leidraad voor onze aanpak van diffuse bronnen. Deze aanpak staat in onze nota Emissiebeleid 2008-2010. We stellen aanvullende emissiebeperkingen in als vervuilingbronnen een gezonde ecologische situatie in de weg staan. Ook willen we voorkomen dat de normen overschreden worden door lozingen van prioritaire stoffen.

We hebben geen mandaat om maatregelen aan de bron af te dwingen; we zijn alleen bevoegd om lozingen te reguleren en gaan niet over het stoffenbeleid. Daarom zoeken we samenwerking met onder meer gemeenten, provincie, landbouwsector en drinkwaterbedrijven. Met hen werken we samen aan de uitvoering van onder andere de watergebiedsplannen en afvalwaterakkoorden.

#### *Sanering waterbodem*

Wij zijn verantwoordelijk voor sanering van de waterbodem buiten het leggerprofiel. Dat is bepaald in de waterwet. In het baggerprogramma 2011-2015 maken we zichtbaar wat de gevolgen zijn van de sanering. Bij veel tertiaire watergangen is de kwaliteit van de baggerspecie niet bekend. Ook is onduidelijk of het zin heeft om beleid voor specifieke gebieden op te stellen. Sinds 1 juli 2008 is het Besluit Bodemkwaliteit maatgevend. De indeling in klassen van baggerspecie is veranderd. Hierdoor zijn de afzetmogelijkheden van baggerspecie vergroot. De consequenties hiervan brengen we in beeld in het waterbodembeheerplan. Het onderwerp waterbodembeheer is verder uitgewerkt in het programma watersysteembeheer (zie paragraaf 3.2.1).

### **KRW-maatregelen**

#### *Chemische en ecologische toestand van ons water*

Het water onder ons beheer voldoet aan de goede chemische toestand (GCT). Geen van de stoffen in het water overschrijdt de normen.

De waterlichamen voldoen echter niet aan de eisen voor een goede ecologische toestand. Er zijn bijvoorbeeld niet voldoende soorten planten en dieren in het water of het water is niet schoon genoeg voor dieren en planten om er in te kunnen leven. In geen van onze waterlichamen is daarom sprake van het Goed Ecologisch Potentieel (GEP).

De belangrijkste knelpunten zijn:

- Te hoge voedselrijkdom;  
De planten die nu vaak in en langs een watergang groeien, weerspiegelen de onnatuurlijk hoge voedselrijkdom in het water. Daardoor krijgen andere planten minder de kans zich langs een watergang te ontwikkelen.
- De wijze van inrichting en beheer van de waterlichamen.  
In bijvoorbeeld watergangen met een intensief beheer krijgen niet alle waterplanten de kans zich te ontwikkelen. Ook de inrichting van een oever speelt een rol: bij een beschoeide oever is geen grond voor een plant om zich in te wortelen.

In 2011 stellen wij voor alle KRW-maatregelen voortgangsrapportages op.

### **Natuurvriendelijke inrichting en onderhoud**

#### *Synergieprojecten*

Wij pakken maatregelen ter verbetering van de waterkwaliteit zoveel mogelijk op in samenhang met andere beleidsdoelen en in overleg met andere overheden en grondeigenaren. De partijen in het beheergebied werken onder andere samen in synergieprojecten. Wij zorgen daarmee voor synergie bij het halen van beleidsdoelen. Bijvoorbeeld door het realiseren van EVZ's of waterberging in combinatie met KRW-maatregelen. Het Rijk heeft subsidie gegeven aan vier projecten in ons beheergebied. De vier projecten zijn

“Waterberging en natuurontwikkeling Grecht, ontwikkeling waterschapsnessen”, “GROM Maartensdijk-Vecht”, “Ouwenaar-Haarrijn” en “Synergieproject Kromme Rijn”. Deze projecten worden vóór 2015 afgerond.

### *Gedragscode Flora- en Fauna*

Bij het uitvoeren van werkzaamheden hanteren we de gedragscode Flora- en Fauna van de Unie van Waterschappen.

### **Wat willen we bereiken?**

#### **KRW-maatregelen**

Dit zijn de tussendoelen tot 2015 om het einddoel in 2027 te bereiken.

- aangaan van een resultaatverplichting voor de haalbare maatregelen in de planperiode (voor een belangrijk deel te realiseren binnen synergieprojecten);
- onderbouwen van de doelmatigheid en effectiviteit van maatregelen door middel van onderzoek;
- behouden van de kwaliteit en waar mogelijk versterken van de ecologisch waardevolle wateren (Waterparels).

#### **Natuurvriendelijke inrichting en onderhoud**

- inrichten van EVZ's behorende tot de EHS voor 2018;
- vaststellen van nieuw beleid voor inrichting en beheer van natte EVZ's;
- in kaart brengen van de verspreiding van beschermde dieren en planten binnen ons beheergebied.

#### **Overige maatregelen**

- ontwikkelen en implementeren van beleid voor visstandbeheer;
- verminderen van de diffuse emissies met 10 à 20 procent in de periode tot en met 2015  
Dit is alleen mogelijk als alle betrokken partijen samenwerken. De betrokken partijen zijn: gemeenten, Rijkswaterstaat, Ministerie LNV, waterschap et cetera;
- saneren van alle waterbodems van het hoofdsysteem uiterlijk 2015;

### **Wat doen we ervoor?**

Welke maatregelen nemen we om onze doelen te bereiken?

### **Synergieprojecten**

- 1) Waterberging en natuurontwikkeling van de Grecht.  
In 2011 maken we een inrichtingsplan voor het realiseren van een nes en natuurvriendelijke oevers. Hierbij combineren we het baggeren van de Grecht, het hergebruiken van de baggerspecie, het versterken van de kaden, het vergroten van het areaal oppervlaktewater, het realiseren van een stuk natuur, landtong (nes) en natuurvriendelijke oevers met elkaar.
- 2) Duurzame inrichting Kromme Rijn:
  - We stellen de inrichtingsschetsen vast. In 2011 stellen we het inrichtingsplan voor het Synergieproject Kromme Rijn vast;
  - We gaan verder met de integrale visievorming voor de langere termijn;

- We starten met de uitvoering van maatregelen zoals het aanleggen van natuurvriendelijke oevers;
  - We realiseren een slibvang.
- 3) Schoon en ecologisch water voor de waterlichamen Maartensdijk en de Vecht.  
We participeren in de planvorming van de gemeente Utrecht en starten met de uitvoering van maatregelen.
- 4) Haarrijn-Ouwenaar  
In 2011 moet het waterschap starten met de concrete voorbereiding van het uitvoeren van dit project. Bestuurlijke besluitvorming heeft dan plaatsgevonden. In dit project verplaatsen we het gemaal richting het Amsterdam Rijnkanaal en vergroten de capaciteit, graven we waterkeringen af en voorzien we de huidige watergang van natuurvriendelijke oevers.

## **(5) Emissies**

In 2011 stellen we een emissiebeheerplan op om te bepalen hoe wij de chemische en ecologische doelen kunnen realiseren. Al in de planperiode 2010-2015 zijn - en worden - verschillende stimuleringsprojecten ter reductie van nutriënten en bestrijdingsmiddelen uitgevoerd. Een voorbeeld hiervan zijn de innovatieprojecten "praktische bedrijfsinnovaties in de landbouw", "baggernut" en "innovaties in het kwadraat". Andere innovatieprojecten die het waterschap trekt zijn "natuurvriendelijke oevers" en "exotische kreeften". Resultaten van deze onderzoeken verwachten we in 2011.

### **Overige KRW-maatregelen**

- 6) inrichten van natuurvriendelijke oevers in nog nader te bepalen projecten;
- 7) vispasseerbaar maken van kunstwerken, zoals stuwen, gemalen en duikers;
- 8) uitvoeren van het onderzoeksprogramma van KRW-maatregelen;
- 9) onderzoeken van mogelijkheden om ecologisch waardevolle wateren te behouden (Waterparels);
  - doorlopend uitvoeren van een KRW-monitoringplan waterkwaliteit, welke is geïntegreerd in het jaarverslag Oppervlaktewaterkwaliteit.

### **Natuurvriendelijke inrichting en onderhoud**

- 10) opstellen van een notitie over de verspreiding van beschermde dieren en planten binnen ons beheergebied.
  - opstellen van een uitvoeringsprogramma natuurvriendelijke oevers en natte EVZ's;

### **Overige maatregelen**

- 11) vaststellen van visstandbeheerplannen (als regionale uitwerking van de beleidsnota over visstandbeheer);
  - opstellen van een beleidsplan over sanering van tertiaire wateren;
  - In 2011 wordt een pilot gestart om de ambitie voor KRW-doelen voor het zogenoemde overig water in te vullen.
  - participeren in projecten met anderen om diffuse emissies terug te dringen;

### **12) Goedkeuren visplannen derden**

## Doelstellingen en maatregelen

### Doelstelling 1: Verbetering van de kwaliteit van het oppervlaktewater

Maatregel	Prestatie-indicator/afspraken	Realisatie 2009	Prognose 2010	Norm 2011	Einddoelstelling
(1) Uitvoeren synergieproject Grecht	Uitvoering synergieproject	Voorbereiding	Voorbereiding en start uitvoering	Uitvoering	Waterberging en natuurontwikkeling gereed in 2015
(2) Uitvoeren synergieproject Kromme Rijn	Uitvoering synergieproject	Voorbereiding	Voorbereiding en start uitvoering	Uitvoering	Synergieproject gereed in 2015.
(3) Deelname in synergieproject Schoon water van de gemeente Utrecht voor waterlichaam Maartensdijk en Vecht	Uitgevoerd synergieproject	niet van toepassing	niet van toepassing	Voorbereiding	Synergieproject gereed in 2015
(4) Uitvoeren synergieproject herinrichting Haarrijn-Ouwenaar	Uitgevoerd synergieproject	Haalbaarheidstudie	Voorbereiding	Start uitvoering	Aanleg NVO in boezem, verplaatsen gemaal Haarrijn en herinrichten voormalige boezem gereed in 2015
(5) Opstellen Emissiebeheerplan	Opgesteld emissiebeheerplan	niet van toepassing	niet van toepassing	Opstellen plan	Vastgesteld emissiebeheerplan
(6) Aanleggen natuurvriendelijke oevers (KRW en natte EVZ's)	Cumulatief aantal aangelegde kilometers oever	76,1	78,6	91,7	144 km gerealiseerd in 2018 conform Europese en landelijke normen

<b>Maatregel</b>	<b>Prestatie-indicator/afspraken</b>	<b>Realisatie 2009</b>	<b>Prognose 2010</b>	<b>Norm 2011</b>	<b>Einddoelstelling</b>
(7) Vispasseerbaar maken van kunstwerken	Aantal gerealiseerde vispassages per jaar	2	3	10	58 vispasseerbare kunstwerken gemaakt in 2015
(8) Uitvoeren van KRW-onderzoeksprogramma	Aantal onderzoeken gereed per jaar	0	1	4	In 2015 zijn alle 16 onderzoeken gereed
(9) Opstellen notitie behoud waterparels	Opgestelde notitie	niet van toepassing	niet van toepassing	Vorbereiding	Inzicht in mogelijkheden voor behoud waterparels
(10) In kaart brengen van de verspreiding van beschermde dieren en planten	Verspreidingskaart gereed	Niet van toepassing	Niet van toepassing	Kaart gereed.	In 2011 kaart gereed.
(11) Opstellen visstandbeheerplannen	Aantal bestuurlijk vastgestelde visstandbeheerplannen	niet van toepassing	niet van toepassing	4	In 2011 zijn alle 4 visstandbeheerplannen bestuurlijk vastgesteld
(12) Goedkeuren visplannen derden	Aantal goedgekeurde visplannen	niet van toepassing	1	3	In 2011 zijn alle 4 visplannen goedgekeurd

Tabel 19. Maatregelen programma kwaliteit van het oppervlaktewater.



## Wat zijn de kosten?

### Meerjarenbegroting programma Kwaliteit van het oppervlakte water (in € 1.000)

	2010	2011	2012	2013	2014
<b>Kosten</b>					
Overige kosten	3.779	3.741	3.703	3.719	3.746
Personeelskosten	2.954	2.990	3.019	3.049	3.080
Afschrijvingen	192	199	214	231	230
Rentekosten	83	67	71	74	78
<b>Totaal kosten</b>	<b>7.008</b>	<b>6.997</b>	<b>7.006</b>	<b>7.074</b>	<b>7.135</b>
Overige opbrengsten	-	-	-	-	-
<b>Saldo kosten en opbrengsten</b>	<b>7.008</b>	<b>6.997</b>	<b>7.006</b>	<b>7.074</b>	<b>7.135</b>

Tabel 20

## 3.3.2 Programma zuiveringsbeheer

### Wat willen we bereiken?

#### Afvalwaterakkoorden

In 2015 hebben we met alle gemeenten in ons werkgebied een optimalisatiestudie afvalwater (OAS) uitgevoerd. Over de verbeterpunten uit de optimalisatiestudies hebben we in 2015 afspraken gemaakt met de betreffende gemeenten. We leggen de afspraken vast in afvalwaterakkoorden. Het waterschap onderzoekt de mogelijkheden om de optimalisatiestudies en afvalwaterakkoorden te versnellen.

#### Samenwerkingsverbanden

In 2015 is er sprake van uitbreiding van het aantal samenwerkingsverbanden met gemeenten voor verbetering van de efficiëntie en de kwaliteit van de dienstverlening. We denken aan:

- gezamenlijk beheer van het meetnet riolering en over storten. Daar is in 2009 mee begonnen;
- intensievere samenwerking met gemeenten op het gebied van beheer van de rioleringstaken;
- toepassing van centrale sturing van rioolgemaal om de toevoer van het afvalwater naar de rwzi's te optimaliseren;
- samen met de gemeente Utrechtse Heuvelrug het afkoppelen in die gemeente bevorderen.

#### Gemeentelijke rioleringsplannen (GRP)

We geven uitvoering aan het in 2010 opgestelde nieuwe beleid voor regenwater en riolering.

#### Ruimte bieden aan binnenstedelijke woningbouw

Door de RWZI Utrecht te verplaatsen kunnen we ruimte bieden aan binnenstedelijke woningbouw in de gemeente Utrecht.

#### Slibstrategie

We gaan op een maatschappelijk verantwoorde en kostenefficiënte wijze om met ons zuiveringsslib.

## **Duurzaamheid**

Door efficiënter met energie om te gaan (Energiefabriek) vullen wij op een meer duurzame wijze onze zuiveringstaak in.

### **Wat doen we ervoor?**

Welke maatregelen nemen we om onze doelen te bereiken?

### **Afvalwaterakkoorden**

- (1) In 2011 gaan we door met het uitvoeren van optimalisatiestudies afvalwater.
- (2) Het sluiten van afvalwaterakkoorden met gemeenten. Daarmee geven we uitvoering aan het nieuwe beleid "gemeentelijke watertaken" dat in 2010 is vastgesteld.

### **(3) Gemeentelijke rioleringsplannen (GRP)**

In 2011 gaan we gemeentelijke rioleringsplannen (GRP) toetsen aan het nieuwe beleid voor regenwater en riolering

### **(4) Ruimte bieden aan binnenstedelijke woningbouw**

Aan de hand van een variantenstudie wordt een bestuurlijk besluit genomen over het al dan niet verplaatsen van de RWZI Utrecht.

### **(5) Slibstrategie**

In 2011 stellen we een nieuwe slibstrategie op voor de periode 2010-2020, waarbij we rekening houden met de ontwikkelingen rondom de RWZI Utrecht en het transformeren naar een Energiefabriek van de RWZI Nieuwegein.

## **Duurzaamheid**

- 6) planmatig energie efficiency realiseren;
- 7) het gebruik van aardgas terugdringen;
- 8) verhogen van percentage biogasbenutting door:
  - optimale benutting van de bestaande warmtekrachtkoppeling (wkk) installaties en/of;
  - installaties in te zetten voor het opwerken van biogas;
- 9) voorbereiden van het transformeren en het in 2011 uitvoeren van de RWZI Nieuwegein naar een Energiefabriek.

### **Samenwerkingsverbanden**

In 2010 is het samenwerkingsverband WINNET opgericht. Hieraan nemen veertien (Utrechtse) gemeenten in ons beheergebied, de provincie Utrecht en het waterschap deel. De samenwerking heeft tot doel het verhogen van de doelmatigheid, duurzaamheid en dienstverlening in de waterketen binnen het beheergebied van het waterschap. In 2011 zijn activiteiten van het samenwerkingsverband onder andere het bepalen van de mogelijkheden voor centralisatie van het rioolbeheer, het aanbesteden van een gezamenlijk grondwatermeetnet en het onderzoeken van samenwerkingsmogelijkheden op het gebied van databeheer en planvorming.

**Gebiedsstudie geneesmiddelen**

Geneesmiddelen worden niet volledig in de RWZI's verwijderd en komen via lozing van het gezuiverde afvalwater in het oppervlaktewater terecht. Daar worden deze stoffen voor een deel afgebroken of geabsorbeerd, of hopen op in het water ecosysteem. De aanwezigheid van deze stoffen is onwenselijk en zou voorkomen moeten worden. In deze, volledig door de Provincie Utrecht gesubsidieerde, studie wordt onderzocht waar in ons voorzieningengebied deze stoffen een bedreiging kunnen vormen en welke maatregelen wij kunnen treffen. Aan dit onderzoek nemen deel Provincie Utrecht, Vitens, Waternet, waterschap Vallei & Eem en waterschap De Stichtse Rijnlanden. Het onderzoek wordt in 2010 afgerond. Aan de hand van de resultaten van het onderzoek bepalen wij in 2011 of en welke maatregelen er voor het hoogheemraadschap gewenst zijn.

**Afhaaksubsidies** In Unieverband onderzoeken we de mogelijkheden om de twee bedrijven, die nu door middel van een afhaaksubsidie op onze RWZI lozen, aangehaakt te laten blijven.

## Doelstellingen en maatregelen

### Doelstelling 2: Verbetering van de kwaliteit van het oppervlaktewater.

Maatregel	Prestatie-indicator/afsprak	Realisatie 2009	Prognose 2010	Norm 2011	Einddoelstelling
(1) Uitvoeren van optimalisatiestudies en/of studies naar rioolvreemd water	Cumulatief aantal afgeronde studies	11	13	15	17 studies in 2012
(2) Sluiten van afvalwaterakkoorden met gemeenten	Cumulatief aantal bestuurlijk vastgestelde afvalwaterakkoorden	2	8	13	17 afvalwaterakkoorden in 2013
(3) Toetsen gemeentelijke rioleringsplannen	Cumulatief aantal getoetste gemeentelijke rioleringsplannen	4	8	12	20 getoetste rioleringsplannen in 2015
Handhaving en naleefgedrag op orde brengen	Beëindigen geconstateerde illegale lozingen	100%	100%	100%	Alle geconstateerde illegale lozingen worden beëindigd
	Naleefgedrag bedrijven Waterwet (vergunning en Barim)	72,5%	80%	90%	Naleefgedrag grotendeels gerealiseerd (90%, er blijven bedrijven die niet naleven)
	Naleefgedrag agrarische bedrijven	76%	80%	90%	
	Naleefgedrag RWZI's	90%	80%	90%	
	Naleefgedrag grondwater ronttrekkingen en lozingen	niet van toepassing	50%	60%	

### Doelstelling 3: Zuiveren van alle aanbod van afvalwater tegen wettelijk en in specifieke gevallen strengere gebiedsgerichte normen

Maatregel	Prestatie-indicator/afspraken	Realisatie 2009	Prognose 2010	Norm 2011	Einddoelstelling
(4) Besluit nemen over het verplaatsen van de RWZI Utrecht	Bestuurlijk vastgesteld besluit	niet van toepassing	Principe besluit stuurgroep	Vastgesteld besluit	Vastgesteld besluit in 2015
(5) Ontwikkelen en uitvoeren slibstrategie	Uitgewerkte slibstrategie	niet van toepassing	niet van toepassing	Vastgestelde slibstrategie	In november 2012 slibstrategie gereed
• Optimalisatie proces	Verwijderingspercentage van fosfaat	84,5%	83%	83%	Voldoen aan minimale WVO eis 75%
	Verwijderingspercentage van stikstof	83,8%	83%	83%	

### Doelstelling 4: Energie-efficiëntie verbeteren bij zuiveringstechnische werken

Maatregel	Prestatie-indicator/afspraken	Realisatie 2009	Prognose 2010	Norm 2011	Einddoelstelling
(6) Energie-efficiëntieverbetering	Cumulatief procentuele energie efficiëntie verbetering	0,98%	3%	5%	Energie-efficiëntieverbetering in 2020 is 30% ten opzichte van 2005
(7) Terugdringen aardgas verbruik RWZI Utrecht en Nieuwegein	Cumulatief aantal teruggedrongen m <sup>3</sup> aardgas	350.245	372.519	386.519	Teruggedrongen verbruik van 500.000 m <sup>3</sup> in 2020
(8) Verhogen percentage biogasbenutting t.o.v. biogas productie RWZI Utrecht en Nieuwegein.	Percentage biogasverbruik	85%	93%	93%	98% benutting biogasproductie in 2015
(9) Realisatie Energiefabriek op de rwzi Nieuwegein	Energieleverende rwzi	niet van toepassing	Haalbaarheidsonderzoek	Vorbereiding	Gereed in 2013

Tabel 21. Maatregelen programma zuiveringsbeheer.

## Wat zijn de kosten?

### Meerjarenbegroting programma Zuiveringsbeheer (in € 1.000)

	2010	2011	2012	2013	2014
<b>Kosten</b>					
Overige kosten	17.637	18.082	18.150	18.314	18.496
Personeelskosten	5.130	5.192	5.243	5.295	5.349
Afschrijvingen	13.815	14.322	15.702	16.823	16.778
Rentekosten	8.331	8.117	9.071	9.524	10.054
<b>Totaal kosten</b>	<b>44.913</b>	<b>45.714</b>	<b>48.165</b>	<b>49.957</b>	<b>50.676</b>
Overige opbrengsten	1.159	760	768	776	784
<b>Saldo kosten en opbrengsten</b>	<b>43.754</b>	<b>44.954</b>	<b>47.397</b>	<b>49.181</b>	<b>49.892</b>

Tabel 22

## 3.4 Thema bestuur, middelen & maatschappij

Een trend binnen de overheid is de aandacht voor *Good Governance*. *Good Governance* gaat over integriteit, transparantie en verantwoording. Wij geven dit begrip concreet vorm door maatschappelijk verantwoord te ondernemen (MVO), ook wel 'duurzaam ondernemen' genoemd.

Als overheidsinstantie heeft het waterschap een voorbeeldfunctie met betrekking tot Maatschappelijk Verantwoord Ondernemen (MVO), ook wel 'duurzaam ondernemen' genoemd. MVO is een breed thema maar het betreft vooral een houding waarbij wij:

- Bij alle beslissingen en het dagelijks handelen streven naar de optimale balans tussen sociale, ecologische en economische belangen op de lange termijn. Om zo tot een bewuste en dus (te) verantwoorde keuze te komen voor de meest duurzame oplossing.
- Op basis van doorzichtigheid en dialoog de relatie met de verschillende belanghebbenden actief onderhouden, waarbij antwoord gegeven wordt op vragen uit de maatschappij.

### Wat is onze ambitie?

Wij zijn ons er van bewust dat er geen 'MVO proof' oplossingen bestaan maar dat dit een continue afweging is tussen 'people, planet & profit (PPP). Dit is een dynamisch proces waarbij het open staan voor voortschrijdend inzicht van groot belang is en een transparant proces een voorwaarde. MVO is geen doel op zich maar een proces om te komen tot weloverwogen oplossingen.

#### Ambitie Planet

In het kader van duurzaamheid streven we naar een zo'n klein mogelijke *footprint* en zoveel mogelijk gesloten kringlopen.

#### Ambitie People

Wij zijn in dialoog met de samenleving om onze doelen, maatregelen en activiteiten goed te kunnen afstemmen en onze diensten te verbeteren.

#### Ambitie Profit

Wij voeren onze taken uit tegen verantwoorde maatschappelijke kosten en baten op lange termijn.

## Wat zijn onze doelstellingen?

Programma Maatschappelijk Verantwoord Ondernemen:

- 1) Wij nemen de MVO afweging mee en motiveren deze in onze bestuursvoorstellen
- 2) Wij passen de duurzaamheidcriteria toe bij het inkopen en aanbesteden. Daarnaast nemen wij overige beschikbare duurzame oplossingen mee in de keuze voor een bepaald product/organisatie.
- 3) Wij werken een organisatiebrede energievisie uit met betrekking tot de mogelijkheden voor een energie- en klimaatneutrale bedrijfsvoering.

## Wat zijn de bestuurlijke kaders?

Onze MVO ambitie sluit aan bij:

- Het waterbeheerplan 2010-2015
- Collegeprogramma 2009-2012
- Onze missie

Daarnaast sluit het aan bij:

- Meerjarenaafspraken (MJA) energie-efficiency
- Klimaatakkoord tussen Het Rijk en de Unie van Waterschappen
- Het convenant duurzaam inkopen met het ministerie van VROM
- Het Schokland akkoord naar aanleiding van de millenniumdoelstellingen van de Verenigde Naties. Dit met name met betrekking tot doelstelling nummer 7: 'In 2015 leven meer mensen in een duurzaam leefmilieu'.

## Wat zijn de kosten?

### Meerjarenbegroting thema bestuur, middelen & maatschappij (in € 1.000)

	2010	2011	2012	2013	2014
<b>Kosten</b>					
Overige kosten	3.398	3.633	3.637	3.669	3.705
Personeelskosten	1.443	1.461	1.475	1.490	1.505
Afschrijvingen	204	212	228	246	246
Rentekosten	44	36	37	39	41
<b>Totaal kosten</b>	<b>5.089</b>	<b>5.342</b>	<b>5.378</b>	<b>5.445</b>	<b>5.498</b>
Overige opbrengsten	182	324	327	331	334
<b>Saldo kosten en opbrengsten</b>	<b>4.907</b>	<b>5.018</b>	<b>5.051</b>	<b>5.114</b>	<b>5.164</b>

Tabel 23

## Welke programma's horen bij dit thema?

De volgende programma's vallen onder dit thema:

- Programma lastendruk
- Programma tevredenheid belanghebbenden
- Programma maatschappelijk verantwoord ondernemen

In de volgende paragrafen leest u wat we met deze programma's willen bereiken, wat we er voor doen en wat de kosten zijn.

### 3.4.1 Programma lastendruk

De perceptiekosten zijn de kosten van heffing en invordering van waterschapsbelastingen. Deze perceptiekosten waren in 2009 4,7 procent van de totale begrote belastingopbrengst.

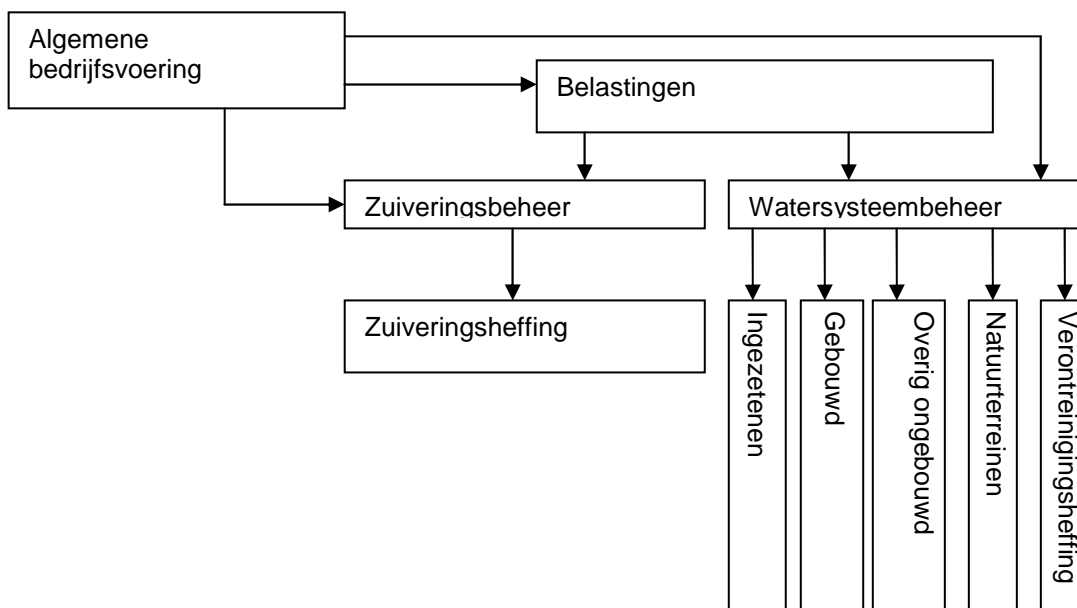
Van de overheid wordt steeds meer verwacht dat de dienstverlening vergroot wordt en de behandelingsstermijnen verkort. Wij streven ernaar om deze verwachtingen in te lossen en het percentage perceptiekosten te verlagen.

#### Wat willen we bereiken?

- 1) Evenwichtige tariefsontwikkeling
- 2) Belastingheffing tegen zo laag mogelijke kosten
- 3) Betere dienstverlening aan de burger

#### Toedeling perceptiekosten

De systematiek van de toedeling van perceptiekosten ziet er als volgt uit:



De kosten van Algemene Bedrijfsvoering verdelen we op basis van gewerkte uren over Belastingen, Zuiveringsbeheer en Watersysteembeheer.

De kosten van Belastingen verdelen we op basis van gewerkte uren over Zuiveringsbeheer en Watersysteembeheer.

De kosten van Zuiveringsbeheer dekken we uit de opbrengsten van de zuiveringsheffing.

De kosten van Watersysteembeheer verdelen we op basis van de kostentoedelingspercentages over de ingezetenen, de eigenaren gebouwd, de eigenaren overig ongebouwd en de eigenaren van natuurterreinen. Een zeer klein deel van de kosten van het watersysteembeheer wordt opgebracht uit de verontreinigingsheffing.



## Wat doen we ervoor?

### 1) Herijking kostentoedeling op basis van ontwikkeling waardeverhoudingen

In 2008 is de Kostentoedelingsverordening Hoogheemraadschap De Stichtse Rijnlanden vastgesteld. Omdat het kostenaandeel voor de eigenaren op basis van onderlinge waardeverhoudingen van de categorieën wordt vastgesteld, moet deze kostentoedelingsverordening periodiek bijgesteld worden.

Dit zal in 2011 gebeuren.

### 2) Samenwerking belastingheffing uitbreiden

- In 2010 wordt onderzocht of en in hoeverre er op het gebied van belastingheffing samengewerkt kan worden met de gemeente Utrecht.
- In 2011 zullen samenwerkingsplannen (met de gemeente Utrecht en andere gemeenten en/of met het Waterschapsbedrijf Limburg) verder geconcretiseerd worden.

### 3) Reacties op tijd afhandelen

In 2010 is nagenoeg honderd procent van de reacties binnen zes weken afgehandeld. In 2011 wordt deze doelstelling weer gehaald.

## Gelijkmatig ontwikkelen van tarieven

Ons uitgangspunt voor onze tariefsontwikkeling is dat we over de jaren heen tarieven en reserves gelijkmatig ontwikkelen.

### Tarieven 2011

Het voorstel voor de tarieven 2011 is:

	Begroting 2010	Voorjaarsnota* 2010	Begroting 2011	Begroting 2011
	Vastgesteld	kostendekkend	kostendekkend	voorgesteld
Watersysteemheffing ingezetenen (per huishouden)	€ 65,76	€ 67,66	€ 66,42	€ 65,76
Watersysteemheffing overig ongebouwd (per hectare)	€ 60,68	€ 75,11	€ 74,72	€ 60,68
Watersysteemheffing natuur (per hectare)	€ 4,60	€ 5,52	€ 5,32	€ 4,60
Watersysteemheffing gebouwd (van de WOZ)	0,0234%	0,0248%	0,0241%	0,0234%
Watersysteemheffing gebouwd (per € 2.500 WOZ)	€ 0,59	€ 0,62	€ 0,60	€ 0,59
Zuiveringsheffing / Verontreinigingsheffing (per ve)	€ 53,94	€ 53,10	€ 55,39	€ 54,66

Tabel 24

\*Tarieven Voorjaarsnota 2010 betreffen kostendekkende tarieven in de voorjaarsnota voor het begrotingsjaar 2011.

### Ontwikkeling belastingdraagvlak

De ontwikkeling van het belastingdraagvlak in de verschillende categorieën is in beweging. Zo neemt het draagvlak voor ongebouwd af, maar voor gebouwd toe. Dit wordt veroorzaakt door extra bebouwing en de periodieke herwaardering van de WOZ-waarde. In 2011 stijgt het draagvlak van het gebouwd (in verband met een daling van de huizenprijzen) minder snel.

In de categorie ingezetenen verwachten we een jaarlijkse stijging van het belastingdraagvlak van zo'n 1,0 procent. Voor de zuiveringsheffing voor woonruimten verwachten we een iets geringere groei van 0,5%. Deze kleinere groei voor de zuiveringsheffing woonruimten wordt veroorzaakt door de omstandigheid dat het aantal eenpersoonshuishoudens steeds groter wordt. Daardoor daalt de gemiddelde aanslag per woonruimte. Voor bedrijven verwachten we een beperkte groei van het belastingdraagvlak van de verontreinigingsheffing.

Grotere bedrijven nemen vaak milieubesparende maatregelen, zoals een zuiniger waterverbruik en verlaging van de vuilvracht. Op dit moment kunnen we niet goed inschatten of en in hoeverre de economische crisis van invloed is op de ontwikkeling van het belastingdraagvlak.

Indien in de toekomst (zie actie Storm) mogelijk nog veel meer rijkstaken naar de waterschappen komen, dan wordt mogelijk het belastingheffingsysteem aangepast. De Unie van Waterschappen laat hiernaar onderzoek doen. Wij wachten de resultaten hiervan af.

Tabel 25. Belastingcategorieën

<b>Verontreinigingsheffing/zuiveringsheffing WOONRUIMTEN</b>	<b>2010</b>	<b>2011</b>	<b>2012</b>	<b>2013</b>	<b>2014</b>
Bruto aantal vervuilingseenheden	723.012	733.048	736.713	740.396	744.098
-/- bezwaren	2.892	21.402	21.509	21.617	21.725
-/- kwijtscheldingen	50.611	33.876	34.045	34.215	34.387
-/- oninbaar	3.615	3.665	3.684	3.702	3.720
<b>Netto aantal vervuilingseenheden</b>	<b>665.894</b>	<b>674.104</b>	<b>677.475</b>	<b>680.862</b>	<b>684.267</b>
<b>Verontreinigingsheffing/zuiveringsheffing BEDRIJVEN</b>	<b>2010</b>	<b>2011</b>	<b>2012</b>	<b>2013</b>	<b>2014</b>
Bruto aantal vervuilingseenheden	264.244	265.287	266.287	267.287	268.287
-/- bezwaren	8.720	8.754	8.754	8.754	8.754
-/- kwijtscheldingen	0	0	0	0	0
-/- oninbaar	2.642	2.653	2.653	2.653	2.653
<b>Netto aantal vervuilingseenheden</b>	<b>252.882</b>	<b>253.880</b>	<b>254.880</b>	<b>255.880</b>	<b>256.880</b>
<b>Ingezetenenomslag</b>	<b>2010</b>	<b>2011</b>	<b>2012</b>	<b>2013</b>	<b>2014</b>
Verontreinigingsheffing/zuiveringsheffing	302.599	306.888	309.957	313.056	316.187
-/- bezwaren	1.210	1.872	1.891	1.910	1.929
-/- kwijtscheldingen	21.182	16.968	17.137	17.309	17.482
-/- oninbaar	1.513	1.534	1.550	1.565	1.581
<b>Netto aantal ingezetenen</b>	<b>278.694</b>	<b>286.514</b>	<b>289.379</b>	<b>292.273</b>	<b>295.196</b>
<b>Watersysteemheffing gebouwd</b>	<b>2010</b>	<b>2011</b>	<b>2012</b>	<b>2013</b>	<b>2014</b>
Bruto WOZ-waarde (x 1.000)	105.790.545	114.369.996	115.513.696	116.668.833	117.835.521
-/- bezwaren	528.952	3.318.271	3.351.454	3.384.969	3.418.818
-/- kwijtscheldingen	0	0	0	0	0
-/- oninbaar	528.952	571.850	577.568	583.344	589.178
<b>Netto WOZ-waarde (x 1.000)</b>	<b>104.732.641</b>	<b>110.479.875</b>	<b>111.584.673</b>	<b>112.700.520</b>	<b>113.827.525</b>
<b>Watersysteemheffing overig ongebouwd</b>	<b>2010</b>	<b>2011</b>	<b>2012</b>	<b>2013</b>	<b>2014</b>
Bruto aantal hectares	59.911	65.294	65.144	64.994	64.844
-/- bezwaren	0	5.988	5.988	5.988	5.988
-/- kwijtscheldingen	0	0	0	0	0
-/- oninbaar	839	326	326	325	324
<b>Netto aantal hectares</b>	<b>59.072</b>	<b>58.980</b>	<b>58.831</b>	<b>58.681</b>	<b>58.532</b>
<b>Watersysteemheffing natuur</b>	<b>2010</b>	<b>2011</b>	<b>2012</b>	<b>2013</b>	<b>2014</b>
Bruto aantal hectares	9.544	9.544	9.544	9.544	9.544
-/- bezwaren	0	0	0	0	0
-/- kwijtscheldingen	0	0	0	0	0
-/- oninbaar	134	134	134	134	134
<b>Netto aantal hectares</b>	<b>9.410</b>	<b>9.410</b>	<b>9.410</b>	<b>9.410</b>	<b>9.410</b>

**\* Waarden herrekend op basis van systematiek 2010**

Tabel 26 laat zien dat de hoeveelheid bezwaren voor wat betreft de watersysteemheffing ongebouwd en gebouwd zijn toegenomen. In werkelijkheid is dit echter niet het geval. In het verleden waren de begrote bezwaren een fictief percentage van de bruto opbrengst. Om beter te kunnen sturen is bij de begroting 2011 aansluiting gezocht bij de jaarrekening 2009.

## Doelstelling 1: Tevredenheid belanghebbenden

Maatregel	Prestatie-indicator/afpraak	Realisatie 2009	Prognose 2010	Norm 2011	Einddoelstelling
(1) Herijking kostentoedeling	Kostentoedelingsverordening eens in de vijf jaar herzien	Niet van toepassing	Niet van toepassing	Bestuursbesluit in 2011	Nieuwe kostentoedeling met ingang van 2012
(2) Samenwerking belastingheffing	Samenwerking gerealiseerd	Niet van toepassing	Samenwerking met gemeente Utrecht op gebied van kwijtschelding en dwanginvordering	Oprichting regionaal belastingskantoor	Belastingkantoor van start in 2012
(3) Reacties op tijd afhandelen	Percentage afgehandelde reacties binnen wettelijke termijn	88%	96%	100%	100%
Betere dienstverlening (e-Overheid + informatie-huishouding)	Elektronische nieuwsbrief	niet van toepassing	6 x per jaar	6 x per jaar	6 x per jaar
Betrokkenheid bij de samenleving	Advertorials	niet van toepassing	4	4	4
	Aantal bezoekers open dagen	onbekend	1.800	2.000	2.000
Informereren en draagvlak	Persberichten	53	55	55	55
	Perscontacten	45	45	45	45
	Nieuwsbrieven op de website	Niet van toepassing	niet van toepassing	10	10
Betrokkenheid bij de samenleving	Aantal excursies	45	36	115	165

## Wat zijn de kosten?

### Meerjarenbegroting programma Lastendruk (in € 1.000)

	2010	2011	2012	2013	2014
<b>Kosten</b>					
Overige kosten	3.398	3.633	3.637	3.669	3.705
Personeelskosten	1.443	1.461	1.475	1.490	1.505
Afschrijvingen	204	212	228	246	246
Rentekosten	44	36	37	39	41
<b>Totaal kosten</b>	<b>5.089</b>	<b>5.342</b>	<b>5.378</b>	<b>5.445</b>	<b>5.498</b>
Overige opbrengsten	182	324	327	331	334
<b>Saldo kosten en opbrengsten</b>	<b>4.907</b>	<b>5.018</b>	<b>5.051</b>	<b>5.114</b>	<b>5.164</b>

Tabel 26

## 3.4.2 Programma tevredenheid belanghebbenden

### Wat willen we bereiken?

#### Vergunningen en proceduretijden

Het verbeteren van de termijn van vergunning verlenen betekent wel dat wij formeler omgaan met incomplete vergunningaanvragen. We blijven klantvriendelijk, maar vermelden in de verzoeken voor aanvullende informatie dat de procedure op basis van de Algemene wet bestuursrecht (Awb) wordt opgeschort. De procedure gaat pas weer lopen wanneer binnen de gestelde termijn de aanvullende informatie binnen is. Bij keurgevallen waar nog veel overleg nodig is, intern of met de aanvrager, en de aanvraag is al wel formeel ingediend, gaan wij over tot verlengen van de procedure met acht weken. Wij letten er wel op dat de ingelanden baat hebben bij onze formelere werkwijze. Door soms meer tijd te nemen voor de aanvrager en deze te helpen om tot een goede aanvraag te komen kunnen wij soms uit de procedure lopen. Het percentage voor keurvergunningen dat binnen de proceduredtijd moet worden verleend is daarom gesteld op 90 procent en niet op 100 procent.

#### Vaarwegbeheer

Na de bestuurlijke vaststelling van het vaarwegbeleid wordt het vaarwegbeheerplan in 2011 opgesteld. In dit beheerplan worden de activiteiten die nodig zijn om de beleidsdoelstellingen te halen in de tijd gezet. De activiteiten richten zich aanvankelijk op het opleiden van (eigen) personeel (met name voor handhaving) en het bestuurlijk vaststellen van bordenbesluiten. In de bordenbesluiten wordt aangegeven waar en welke typen nautische verkeersborden geplaatst worden. Verder wordt in overleg met gemeenten afgesproken hoe samengewerkt kan worden om het vaarwegverkeer zo optimaal mogelijk te regelen.

## **E-dienstverlening**

Burgers en bedrijven willen zaken met de overheid eenvoudig kunnen regelen waar en wanneer het hun uitkomt. Daarom verbeteren overheden gezamenlijk de dienstverlening met slimme en betrouwbare digitale oplossingen.

Veel nieuwe wet- en regelgeving heeft tot doel de administratieve lasten voor burgers en bedrijven te verlichten. Het Hoogheemraadschap de Stichtse Rijnlanden wenst de relaties met burgers, bedrijven en andere overheden structureel en blijvend te verbeteren.

Het 'Programma e-Overheid' binnen HDSR zal minimaal de wettelijke kaders realiseren zoals beschreven in het landelijke Nationale Uitvoering Programma (NUP). Daarnaast ligt de focus op het ondersteunen van die ambities die de organisatie beter in staat zullen stellen haar landelijke en lokale rol als 'ketenpartner' in te vullen.

Doelstelling van het programma is "Klantgerichtheid te verbeteren door het inzetten van digitale diensten middels het Internet". De werkwijze van het programma zal vooral 'van buiten naar binnen' werken door de vraag van burgers, bedrijven en partners als vertrekpunt te nemen.

De begroting voor het programma zelf bestaat uitsluitend uit kosten die gemaakt worden voor het programma zelf, zoals programmamanagement, training van medewerkers, bijeenkomsten etc. Door meerdere projecten in samenhang zo te organiseren dat gedane investeringen een herhaalbaar rendement opleveren (gebruik van "bouwstenen") blijven de kosten van het programma binnen de kaders van het Informatiebeleidsplan (IBP) van HDSR. Het Waterschapshuis is op veel projecten een belangrijke partner.

## **Wat doen we ervoor?**

### **Vaarwegbeheer**

Wij voeren het vaarwegbeleid uit op de volgende onderwerpen:

- 1) Opstellen van een vaarwegbeheerplan
  - Starten met trainingstraject
  - Bestuurlijk vaststellen van het Bordenbesluit
  - Afstemming met relevante gemeenten

## **E-dienstverlening**

### *Beschikbaar stellen van DigiD Burger en e-Formulieren*

DigiD Burger is het gemeenschappelijke, digitale authenticatiesysteem voor de overheden, waarmee ze elektronisch de identiteit kunnen verifiëren van burgers die van overheiddiensten gebruik maken. Zo kunnen overheden betrouwbaar met burgers zaken doen. Een burger kan met zijn eigen, unieke DigiD via Internet communiceren met overheidsorganisaties en transacties afhandelen. Een gebruikersnaam en wachtwoord voldoen daarbij. DigiD voorkomt dus dat elke overheidsinstelling een eigen authenticatiesysteem moet ontwikkelen en draagt daardoor bij aan de efficiëntie van de overheid.

E-formulieren zijn elektronische invulformulieren die de burger in staat stellen gemakkelijker een proces van melden of aanvragen te starten. Het Waterschapshuis voorziet in een nieuwe 'ontwikkelomgeving' om waterschappen in staat te stellen deze formulieren snel (deels) te ontwerpen.

*Formulieren waar nu aan wordt gewerkt zijn:*

Bezwaar maken tegen een besluit van het waterschap

Schade of overlast melden aan het waterschap

Een klacht doorgeven over het handelen van een ambtenaar of bestuurder

In een latere fase zal ook de Aanvraag Watervergunning als e-Formulier worden geïmplementeerd.

*Aansluiten op de GBA (Gemeentelijke Basis Administratie; het vroegere bevolkingsregister).*

De GBA is de enige en unieke bron van persoonsgegevens van Nederlandse ingeschrevenen. De regelgeving voor de GBA als Basisregistratie is op 1 april 2007 in werking getreden en wordt tot 2010 binnen de gehele overheid ingevoerd. Persoonsgegevens en een goed werkende basisregistratie zijn nodig voor de effectieve uitvoering van overheidstaken en een adequaat dienstverleningsniveau van de overheid. Elke gemeente actualiseert en beheert de gegevens in de GBA voor de eigen inwoners.

*Voldoen aan de Webrichtlijnen*

Informatie op websites die voldoen aan de webrichtlijnen is toegankelijk voor iedereen, onafhankelijk van de gebruikte software of hardware. Voor het bouwen van websites bestaan internationaal erkende afspraken in de vorm van webstandaarden. De Nederlandse overheid heeft deze standaarden samengebracht in het kwaliteitsmodel Webrichtlijnen. Dit model telt 125 kwaliteitseisen om te komen tot betere overheidswebsites die toegankelijk zijn voor alle gebruikers.

*Werken conform de NORA, de Nederlandse Overheid Referentie Architectuur*

Burgers en bedrijven verwachten een goed functionerende, dienstverlenende overheid. Hiervoor is een belangrijke voorwaarde dat overheidsorganisaties samenwerken, waarbij zij hun processen afstemmen en gebruikmaken van elkaars informatie. NORA, de Nederlandse Overheid Referentie Architectuur, helpt de samenwerking te realiseren. Binnen ons programma e-Overheid maken we van te voren afspraken hoe we de samenhang tussen de verschillende projecten conform de NORA willen realiseren.

Voor 2011 worden tevens de voorbereidingen getroffen voor de volgende projecten:

- Overheidsmonitor
- Overheidsservicebus (een reeks standaarden voor het uitwisselen van elektronische gegevens binnen de overheid)
- Basisregistratie Grootchalige Topografie (BGT)
- Digitalisering / Zaakgericht werken
- Digitale Watertoets
- Legger oppervlaktewater

## **(2) Vergunningen en proceduretijden**

Onze doelstelling voor 2011 is dat wij van alle vergunningaanvragen 90 procent binnen de proceduretijd verlenen.

## Doelstellingen en maatregelen

### Doelstelling 1: Integreren vaarwegbeheer in het waterbeheer

Maatregel	Prestatie-indicator/afpraak	Realisatie 2009	Prognose 2010	Norm 2011	Einddoelstelling
(1) Vaststellen beleid vaarwegbeheer	Bestuurlijk vastgesteld beleid	Voorbereid	Ontwerp nota	Vastgesteld beleid	Bestuurlijk vastgesteld beleid in 2011

### Doelstelling 2: Verleende vergunningen binnen proceduretijd

Maatregel	Prestatie-indicator/afpraak	Realisatie 2009	Prognose 2010	Norm 2011	Einddoelstelling
(2) Verlenen van vergunningen binnen proceduretijd	Percentage binnen de proceduretijd verleende vergunningen in kalenderjaar	82%	90%	90%	In 2012 binnen proceduretijd 95% vergunningverlening

Tabel 27. Maatregelen programma tevredenheid belanghebbenden.



### **3.4.3 Programma maatschappelijk verantwoord ondernemen**

#### **Cultuurhistorie**

In 2010 is een kadernota vastgesteld waarin het gebied van De Stichtse Rijnlanden naast het stedelijk gebied is ingedeeld in drie gebieden (Noord-West Utrecht, de Lopikerwaard en Oostelijk Utrecht). In 2011 zal in één gebied een vrijwilligersstichting functioneren om het cultuur-historisch erfgoed voor het grote publiek te ontsluiten en te verzorgen. Daarnaast zal er in 2011 een eerste jaarplan voor cultuurhistorische activiteiten opgezet gaan worden.

In het kader van het voeren van groot onderhoud aan onze (vaarwegbeheer)kunstwerken gaan wij een aantal (historische) sluiscomplexen renoveren. De Goejanverwellesluis verkeert in slechte staat en is voor de scheepvaart momenteel niet meer te gebruiken. Voor de scheepvaart is een omleidingsroute ingesteld. In 2011 zullen wij de sluis gaan opknappen.

In 2011 hoopt het college de gesprekken met het college van Rijnland afgerond te hebben over de toekomst van de in Spaarndam gelegen Woerder Sluis.

#### **Maatschappelijk Verantwoord Ondernemen**

Binnen MVO maken wij concrete keuzes waaraan wij prioriteit geven zonder daarbij de aandacht te verliezen voor het bredere kader van MVO. Wij hebben ervoor gekozen om het komende jaar te focussen op de thema's energie & klimaat en duurzaam inkopen & aanbesteden. Deze thema's zijn sterk gerelateerd aan ontwikkelingen in de samenleving en binnen het waterschap. Met betrekking tot deze thema's hebben de gezamenlijke waterschappen een ook inspanningsverplichting met het Rijk afgesproken.

#### **Op kop project**

Het waterschap neemt deel aan het Op Kop project van de provincie. Hierbij wordt actief gewerkt aan energiebesparing en opwekking van groene energie waarbij nagestreefd wordt binnen een realistische termijn zelfvoorzienend te worden. Als eerste stap wordt een CO2-footprint gemaakt waarop het ambitieniveau kan worden vastgesteld.

## Doelstellingen en maatregelen

### Doelstelling 2: Duurzaamheidscriteria wordt toegepast bij het inkopen en aanbesteden

Maatregel	Prestatie-indicator/afspraken	Realisatie 2009	Prognose 2010	Norm 2011	Einddoelstelling
Het toepassen van de duurzaam inkoop criteria van AgentschapNL	Percentage duurzaam inkopen volgens criteria van AgentschapNL	niet van toepassing	50%	100%	Wij kopen 100% duurzaam in volgens de criteria van AgentschapNL in 2015
Uitwerken van een energievisie	Bestuurlijk vastgestelde visie	niet van toepassing	niet van toepassing	Vastgestelde visie	Vastgestelde visie in 2011

Tabel 28. Maatregelen programma maatschappelijk verantwoord ondernemen, duurzaamheidscriteria.

### Doelstelling: Recreatie, cultuurhistorie en landschap

Maatregel	Prestatie-indicator/afspraken	Realisatie 2009	Prognose 2010	Norm 2011	Einddoelstelling
Opstellen beheerplan cultuurhistorische objecten	Bestuurlijk vastgesteld beheerplan	niet van toepassing	Voorbereiding	Vastgesteld beheerplan	Plan vastgesteld in 2011
Opstellen beleidsvisie recreatief medegebruik	Bestuurlijk vastgestelde beleidsvisie	niet van toepassing	niet van toepassing	Voorbereiding	Vastgestelde beleidsvisie 2013

Tabel 30. Maatregelen programma maatschappelijk verantwoord ondernemen, recreatie, cultuurhistorie en landschap.

## 4. Overige zaken

In dit hoofdstuk behandelen we:

- weerstandsvermogen en reservepositie
- onttrekkingen aan voorzieningen
- bedrijfsvoering
- EMU-saldo
- treasury
- verbonden partijen
- investeringen

### 4.1 Weerstandsvermogen en reservepositie

Er zijn verschillende risico's bij de uitvoering van onze taken. Risicomanagement gaat niet om de beheersing van alle risico's, maar om het vroegtijdig signaleren van en bewust omgaan met risico's. Op basis van wettelijke voorschriften is gekozen voor een gestructureerde aanpak van risicomanagement, waardoor er meer sturing gegeven kan worden aan de maatregelen om risico's te beheersen. Bovendien stelt het ons in staat het weerstandvermogen beter te beoordelen.

#### *Weerstandsvermogen*

Een expliciet aandachtspunt is de relatie tussen risico's en doelbereiking. We kijken daarom niet alleen naar financiële consequenties van risico's, maar ook naar consequenties voor veiligheid, watersystemen en waterkwaliteit. In de paragraaf over weerstandsvermogen rapporteren wij:

- de belangrijkste financiële risico's;
- de middelen waarover wij beschikken om financiële consequenties van risico's op te vangen;
- de verhouding tussen bovenstaande twee elementen.

Het weerstandsvermogen geeft een indicatie hoe solide onze begroting is. Voldoende weerstandvermogen voorkomt dat elke financiële tegenvaller dwingt tot bezuinigingen of het verhogen van tarieven of belastingen. Het weerstandsvermogen bestaat uit de relatie tussen beschikbare weerstandscapaciteit en benodigde weerstandscapaciteit.



### Beschikbare weerstandscapaciteit

De beschikbare weerstandscapaciteit is het totaal van onze buffers. Dit zijn onze algemene reserves en onze capaciteit om belastingverhogingen toe te passen.

De algemene reserves zijn buffers, die we aanleggen om algemene tegenvallers op te kunnen vangen. De algemene reserves bedragen per 31 december 2009 circa 25,2 miljoen euro. De reserves moeten grote schommelingen in tarieven voorkomen en risico's opvangen, zonder dat we tarieven hoeven te verhogen. Een andere buffer is de capaciteit om belastingverhogingen toe te passen die maatschappelijk aanvaardbaar zijn.

### Benodigde weerstandscapaciteit

De benodigde weerstandscapaciteit is het bedrag dat nodig is om alle risico's financieel af te dekken. Het gaat dan om de risico's waarvoor geen maatregelen zijn getroffen. De onderstaande tabel bevat de 5 belangrijkste risico's en is tot stand gekomen met behulp het softwareprogramma NARIS® (NAR Risicomanagement Informatie Systeem) waarmee risico's systematisch in kaart kunnen worden gebracht en beoordeeld.

Uit de analyse van het risicoprofiel volgt dat 90%<sup>1</sup> zeker is dat alle risico's kunnen worden afgedekt met een bedrag van 13,0 miljoen euro (berekening NARIS®).

Tabel 29 – financiële gevolg van risico's

Risico	Kans <sup>2</sup>	Maximaal financieel gevolg
<b>RWZI Utrecht:</b> De genoemde risico's hebben betrekking op het handhaven van de RWZI op de huidige locatie. De risico's zijn het gevolg van het uitstellen van renovatie van (onderdelen van) de huidige installatie. Bij besluitvorming over dit project zullen ook de risico's van verplaatsen in beeld zijn gebracht zodat een afgewogen besluit kan worden genomen.	10%	€ 1.000.000
<b>Subsidies:</b> Niet realiseren geraamde subsidiebijdragen. Voor veel projecten is een gedeelte van de dekking gebaseerd op te ontvangen subsidiebijdragen. Het is echter niet altijd mogelijk vooraf 100% zekerheid te verkrijgen over eventueel te ontvangen bijdragen.	50%	€ 2.000.000
<b>Ramingen projecten:</b> Bij aanvraag budget is omvang van het werk nog niet voldoende duidelijk. Ramingen voor projecten zijn in het algemeen gebaseerd op standaard doorlooptijden en normbedragen. Bij concrete invulling kan dit afwijken.	90%	€ 1.000.000

<sup>1</sup> norm Nederlands Adviesbureau voor Risicomanagement

<sup>2</sup> De kans dat het risico zich voordoet is bepaald door de materiedeskundigen in samenspraak met een risico-expert

<b>Oevererosie:</b> De discussie met Rijkswaterstaat m.b.t. financiering loopt op dit moment. Reeds gerealiseerd Nieuwegein (langs de lekdijk). In de toekomst speelt dit ook nog op twee andere locaties tussen Nieuwegein en Schoonhoven.	50%	€ 1.300.000
<b>Desinvesteringen:</b> Desinvesteringen doordat technische en economische levensduur niet aansluiten. Dit wordt veroorzaakt door beleidskeuzes. Beleidsplannen worden in het algemeen eens in de vijf of tien jaar herzien.	10%	€ 5.000.000

Bovenstaand overzicht zijn de resultaten van de tweede inventarisatie van risico's.

### Relatie benodigde en beschikbare weerstandscapaciteit

Om te bepalen of het weerstandsvermogen toereikend is, dient de relatie te worden gelegd tussen de financieel gekwantificeerde risico's en de daarbij gewenste weerstandscapaciteit en de beschikbare weerstandscapaciteit. De benodigde weerstandscapaciteit kan worden afgezet tegen de beschikbare weerstandscapaciteit. De uitkomst van die berekening vormt het weerstandsvermogen. De relatie tussen beide componenten wordt in onderstaande figuur weergegeven.

$$\text{Ratio weerstandsvermogen} = \frac{\text{Beschikbare weerstandscapaciteit}}{\text{Benodigde weerstandscapaciteit}} = \frac{\text{EUR 25,2 miljoen}}{\text{EUR 13,0 miljoen}} = 1.94$$

Onderstaande normtabel is ontwikkeld door het Nederlands Adviesbureau voor Risicomanagement in samenwerking met de Universiteit Twente. Het geeft een waardering van de berekende ratio weerstandsvermogen.

Tabel 30 – waarderingstabel

Tabel 4: Weerstand velden		
Waarderingscijfer	Ratio	Betekenis
A	>2.0	Uitstekend
B	1.4-2.0	Ruim voldoende
C	1.0-1.4	Voldoende
D	0.8-1.0	Matig
E	0.6-0.8	Onvoldoende
F	<0.6	Ruim onvoldoende

De ratio weerstandsvermogen van onze organisatie valt in klasse B. Dit duidt op een ruim voldoende weerstandsvermogen. Het rekening resultaat 2009 is toegevoegd aan de reserves. Dit vindt ons college ook nodig vanwege diverse ontwikkelingen. De actie Storm dwingt tot bezuinigingen. De omvang staat nog niet vast (kan hoger worden). Deze onzekerheid kan leiden tot meer onttrekkingen uit de reserves.

De bandbreedte van de verschillende algemene reserves is bepaald op 15 procent tot 25 procent van de toe te rekenen kosten per belastingcategorie. Op basis van de eerste risico inventarisatie kan gesteld worden dat

op dit moment geen aanleiding bestaat dit uitgangspunt te wijzigen. In de toekomst zullen we de reserves per categorie afzetten tegenover de financiële risico's per categorie, waardoor we per categorie een goed oordeel kunnen geven over het weerstandsvermogen en de aan te houden bandbreedte voor de algemene reserve. Bovendien is er aanleiding om met voorstellen te komen (bij de begroting) om tariefsontwikkeling te dempen, te egaliseren (bijvoorbeeld in afwachting van onderzoek naar de kostenverdeling).

## 4.2 Onttrekkingen aan voorzieningen

In deze paragraaf wordt ingegaan op de bedragen die rechtstreeks uit voorzieningen worden onttrokken.

### Voormalige bestuursleden

Voor de uit te betalen pensioenen ten behoeve van (voormalige) bestuursleden wordt periodiek de toekomstige verplichting door een actuaris berekend en zo nodig wordt de voorziening op de hoogte van de berekening aangepast. De voorziening is gebaseerd op de contante waarde van de toekomstige verplichtingen. Er is 2009 een actuariële berekening opgesteld.

### Uitkering personeel

Deze voorziening wordt aangehouden voor nog te betalen wachtgeldregelingen.

### Groot onderhoud

De vorming van de voorziening voor Groot onderhoud van het waterschapskantoor is gebaseerd op het Groot onderhoudsplan 2006-2015.

### Baggeren

In 2001 is het baggerprogramma 2001-2015 vastgesteld. In dit programma is inmiddels een aantal aanpassingen doorgevoerd als gevolg van het intensiveren van gebiedsgericht baggeren en het beter afstemmen van onze baggerplannen met die van gemeenten (samen optrekken). Daarnaast in de voorjaarsnota 2010 een bezuiniging verwerkt in het kader van het temporiseren van de baggerwerkzaamheden. De totale dotatie in 2011 bedraagt € 6.667.000.

	stand 31-12-2009		stand 31-12-2010		begroting 2011
<b>Algemene reserve</b>					
Algemene reserve	19.191		25.032		25.032
Nog te bestemmen reserve	6.048				
Totaal algemene reserve	<b>25.239</b>		<b>25.032</b>		<b>25.032</b>
<b>Bestemmingreserve</b>					
Geschiedschrijving GWW	31		0		0
Muskusrattenbestrijding	285		523		523
Totaal bestemmingsreserve	<b>316</b>		<b>523</b>		<b>523</b>
<b>Totaal eigen vermogen</b>	<b>25.555</b>		<b>25.555</b>		<b>25.555</b>

	Prognose 31-12-2010	Dotaties 2011	Onttrekking 2011	Vrijval 2011	Stand 31-12-2011
<b>Voorzieningen</b>					
Uitkeringen voormalig bestuursleden	193	100	100	0	193
Uitkeringen voormalig personeel	140	0	40	0	100
Groot onderhoud Poldermolen 2	938	159	197	0	900
Groot onderhoud Poldermolen 3	189	48	67	0	170
Subtotaal	<b>1.460</b>	<b>307</b>	<b>404</b>	<b>0</b>	<b>1.363</b>
Baggeren Waterkwantiteitsbeheer	3.235	6.667	6.667	0	3.235
Baggeren tertiare watergangen	297		100		197
Subtotaal	<b>3.532</b>	<b>6.667</b>	<b>6.767</b>	<b>0</b>	<b>3.432</b>
<b>Totaal voorzieningen</b>	<b>4.992</b>	<b>6.974</b>	<b>7.171</b>	<b>0</b>	<b>4.795</b>

### 4.3 Bedrijfsvoering

#### Informatie Beleids Plan

De informatievoorziening van ons waterschap is erop gericht om op een doeltreffende en doelmatige manier de waterschapstaken te ondersteunen met ICT hulpmiddelen. Om dit te realiseren en een zo optimaal mogelijke inzet van ICT hulpmiddelen te bereiken binnen de kaders van wettelijke verplichtingen, samenwerkingsafspraken en moderne ontwikkelingen is een Informatie Beleidsplan opgesteld. De kern van dit Informatie Beleidsplan bestaat uit een Informatie Ambitie, die zich door middel van een plateau planning op de toekomst richt. Deze plateaus zijn als volgt gedefinieerd:

1. "Een breed gedragen toekomstbeeld en de eerste stappen op weg daar naar toe"
2. "Verhoogd rendement behaald"
3. "Organisatorische en technologische mogelijkheden maximaal benut".
4. "Optimale netwerkspeler"

Het waterschap stelt zich op het standpunt dat haar informatievoorziening altijd ten dienste moet staan van de uitvoering van de primaire taken. Om deze aansluiting te garanderen is het Informatiebeleidsplan zo opgesteld dat de tijdshorizon gelijk loopt met die van het Water Beheer Plan (2010-2015) en dat elk plateau is gekoppeld aan één van de vier rollen die ons waterschap in het Water Beheer Plan wil aannemen. De projecten die uit het IBP voortvloeien worden zo dicht mogelijk bij de bedrijfsprocessen belegd om te garanderen dat vanuit die processen wordt gedacht en niet vanuit de ICT zelf.

Daarnaast wordt in het informatiebeleid aansluiting gezocht bij de oriëntaties in het model van het Instituut Nederlandse Kwaliteit (INK).

De route langs de plateaus verloopt langs verschillende ontwikkellijnen, waaraan specifieke doelstellingen zijn gekoppeld. Deze sluiten zoveel mogelijk aan bij bestaande ontwikkelingen en doelstellingen van het waterschap, waarbij efficiëntie wordt nagestreefd door middel van het voorkomen van dubbele functionaliteit en zoveel mogelijk te werken met herbruikbare functionele bouwstenen.

In 2010 is de Stichting Het Waterschapshuis, waarin de samenwerking op het gebied van de informatievoorziening van de waterschappen wordt vormgegeven, omgevormd tot een Gemeenschappelijke Regeling waarin alle waterschappen deelnemen. Hiermee is de bestuurlijke borging van de samenwerking tussen de waterschappen op het gebied van de informatievoorziening sterk verbeterd.

### **Geo-informatie**

Het belang van geografische informatie voor onze maatschappij neemt toe. Op maatschappelijk niveau is er duidelijk sprake van een toenemende laagdrempelige toegang tot geo-informatie. Zie het succes van digitale kaarten, plannen, geoportalen en informatiesystemen als Google Earth en Tom Tom. Geo-informatie is onmisbaar voor elektronische toepassingen in bijvoorbeeld de ruimtelijke ordening, waterhuishouding, milieu, landbouw, energievoorziening, verkeer en veiligheid. In de elektronische basisvoorzieningen van de overheid neemt geo-informatie dan ook een prominente plaats in.

De ontwikkelingen rondom geo-informatie borgen wij in het grotere geheel van de uitgesproken informatie ambitie binnen het Informatiebeleidsplan (IBP) van ons waterschap.

Het Programma Elektronische Dienstverlening is de weg waarlangs veel van de wettelijke verplichtingen en een gedegen bronhouderschap (Basisregistratie Grootchalige Topografie) van data zullen worden ingebed. Er wordt nu al gewerkt aan de implementatie van authentieke basisregistraties en de ontsluiting van deze informatie via de geo-portalen. Op Europees niveau worden daarover afspraken gemaakt via INSPIRE (Infrastructure for Spatial Information in Europe). Voor een duurzame ontwikkeling van geo-informatie bij de waterschappen wordt nauw samengewerkt in Het Waterschapshuis en de Unie van Waterschappen.

### **Digitalisering**

Ontwikkelingen op allerlei terreinen zoals Elektronische Dienstverlening. Inzichten in efficiënt omgaan met werkplekken, ontwikkelingen op het gebied van archief en uitwisseling van informatie, al deze zaken nopen het waterschap om in toenemende mate haar bedrijfsprocessen te digitaliseren.

In 2009 en 2010 is in een organisatiebreed project het Document Management Systeem van het waterschap de basis geworden waar alle documenten worden opgeslagen. Medewerkers zijn getraind in het gebruik van het DMS en het DMS is ingericht op basis van de bedrijfsprocessen, waarbij de elementen uit het organisatieontwikkelingsprogramma Waterkracht zoals een duidelijk intern opdrachtgever-opdrachtnemer model een duidelijke rol spelen.

In 2010 is ook het "Clean Desk" principe voor leidinggevendenden doorgevoerd, dat wordt gekenmerkt door een uiterst transparant en digitaal informatiegebruik op de werkplek én door het optimaal beschikbaar zijn van de werkplek voor anderen.

Op de resultaten uit 2009 en 2010 werken wij in 2011 verder. Het Clean Desk principe zal verder zijn weg vinden in de organisatie en wij introduceren het Zaakgericht werken, waarbij wij zoveel mogelijk informatie over één zaak bij elkaar brengen. Het Zaakgericht werken is een belangrijk middel om bijvoorbeeld klanten te kunnen informeren over de voortgang van een vergunningaanvraag. Het Zaakgericht werken is om die reden samen met enkele gerelateerde zaken zoals de invoering van een Workflow Management Systeem ondergebracht in het programma Elektronische Dienstverlening.

### **Rekenkamercommissie**

Op 30 juni 2010 heeft het algemeen bestuur van ons waterschap een rekenkamercommissie ingesteld en op 22 september 2010 zijn de leden benoemd.



Een rekenkamer maakt onderdeel uit van een palet aan controle instrumenten, die het algemeen bestuur ter beschikking staan en die in combinatie met elkaar moeten leiden tot een beter functionerend en transparanter waterschap. De rekenkamercommissie is bevoegd om uitgaven te doen binnen een aan haar bij de begroting beschikbaar gesteld budget. Voor de uitvoering van haar taken is in deze begroting € 45.000 opgenomen.

### **Subsidies**

Het verwerven van subsidies is geen doel op zich, maar een mogelijkheid om projecten te financieren. Subsidies zijn derhalve extra gelden die het waterschap ontvangt voor het uitvoeren door derden gewenst beleid. Het waterschap kan aanspraak maken op subsidies wanneer het doel van het waterschap aansluit bij de doelen van de subsidiegever. Een subsidiegever geeft subsidie voor bepaald beleid of projecten die (maatschappelijk) wenselijk worden geacht.

De wereld van subsidies verandert echter. Het waterschap wil effectief opereren in deze veranderde wereld. Traditionele subsidies worden schaarser en tegelijkertijd worden waterschappen geconfronteerd met minder budgetruimte vanuit het Rijk.

Het waterschap zal zich meer moeten gaan richten op de programmatische subsidie. Dat is een vorm van subsidieverlening die de subsidieverstrekker nauwer betreft bij beleid en/of projecten. Door middel van agendasetting zal het waterschap een bijdrage moeten gaan leveren (positie innemen) aan de maatschappelijke uitdagingen en de beleidsoplossingen die het Rijk en de provincies hiervoor zien. Een subsidie aanvraag is dan een afgeleide hiervan. Het ILG (Investeringsbudget landelijk gebied) is een relevant voorbeeld uit de praktijk van de waterschappen.

Daarnaast zal het waterschap het vizier meer gaan richten op de Europese subsidies.

De waterschappen met een eigen subsidie adviseur werken in 2011 verder samen om via hun kanalen en netwerken het thema Water hoger op de subsidie agenda te krijgen (programming periode 2013-2020).

### **Beleid met betrekking reserves en voorzieningen**

In de verordening beleids -en verantwoordingsfunctie Hoogheemraadschap De Stichtse Rijnlanden staat aangegeven dat het algemeen bestuur beleid dient vast te stellen omtrent weerstandsvermogen, risicomangement, reserves en voorzieningen.

Deze beleidsnotitie wordt bij de behandeling van de voorjaarsnota 2011 voorgelegd aan het algemeen bestuur.

Het huidige beleid op hoofdlijnen van het Hoogheemraadschap De Stichtse Rijnlanden rond reserves en voorzieningen is:

1. Algemene reserves hebben geen specifieke bestemming en fungeren als een soort weerstandsvermogen. Deze reserves zijn in principe vrij besteedbaar door het algemeen bestuur;
2. De bandbreedte van de reserves is bepaald op 15% tot 25% van de toe te rekenen kosten per belastingcategorie;
3. Gelijkmatige tariefontwikkeling en voorkomen van sterke fluctuaties (tariefsegalisatie);
4. Bij overschrijding van de bandbreedte dient het college aan het algemeen bestuur een voorstel te doen over de wijze waarop de reserves weer binnen de bandbreedte kunnen worden gebracht;
5. De reserves per categorie zijn onderling niet uitwisselbaar.

Vooralsnog wordt het huidige beleid en huidige bandbreedte gehandhaafd, omdat scherper aan de wind wordt gezeild, de tijden onzeker zijn (operatie Storm) en er mogelijk substantieel bezuinigd gaat worden bij de vorming van een nieuw kabinet.

Eventuele overschotten komen via demping van de tarieven weer ten goede aan de belastingbetaler, maar met een vertraging (veiligheidsklep) zodat eerst zekerheid bestaat over het overschot.

In het egalisatie beleid hoort ook thuis dat wij een gelijkmatige ontwikkeling van de tarieven nastreven en dus eventuele demping niet voor 1 jaar doen maar spreiden over meerdere jaren.

## 4.4 EMU-saldo

### Algemeen

Het EMU-saldo is het vorderingensaldo van de totale overheid (Rijk en medeoverheden). Het EMU-saldo is grofweg te berekenen als het saldo van inkomsten en uitgaven in een jaar.

Lidstaten van de Economische en Monetaire Unie (EMU) hebben afgesproken dat het EMU-saldo in 2011 geen groter tekort mag laten zien dan 3,0 procent van het Bruto Binnenlands Product (BBP). Om het EMU-saldo te kunnen beheersen hebben het rijk en de medeoverheden afgesproken dat het EMU-tekort van de medeoverheden maximaal 0,5 procent van het BBP mag bedragen. Daarbij is vastgelegd dat waterschappen samen een EMU-tekort mogen hebben van € 407 miljoen (referentiewaarde). De bijdrage van waterschappen aan het EMU-tekort wordt als meer dan evenredig gezien, wanneer het totale tekort de referentiewaarde van € 407 miljoen overstijgt (gebaseerd op het jaar 2010 en 0,07 procent van het Bruto Binnenlands Product).

De waterschappen moeten sinds 2006 in de begroting en de jaarrekening inzicht verschaffen in het EMU-saldo van de organisatie. Deze verplichting is inmiddels vastgelegd in de wet- en regelgeving, namelijk in het Waterschapsbesluit en de regeling Beleidsvoorbereiding en verantwoording waterschappen. De verwachting is dat het kabinet in de loop van 2010 de gemaakte afspraken met de medeoverheden met betrekking tot het terugdringen van het begrotingstekort wettelijk verder gaat verankeren.

### EMU-tekort

De waterschappen hebben bijna per definitie een fors EMU-tekort, omdat de investeringen jaarlijks toenemen als gevolg van het Nationaal Bestuursakkoord Water en de Europese Kaderrichtlijn Water. De factor die de grootste invloed op het EMU-saldo heeft, is de verhouding tussen het investeringsvolume en de jaarlijkse afschrijvingen.

Als de totale referentiewaarde wordt omgerekend naar de afzonderlijke waterschappen dan bedraagt de toegestane negatieve individuele referentiewaarde voor Hoogheemraadschap De Stichtse Rijnlanden € 16,9 miljoen (4,16 procent van € 407 miljoen). Zie onderstaande tabel voor de berekening van het EMU-saldo.

<b>Opbouw EMU-saldo (bedragen x € 1.000,-)</b>	<b>Begroting 2011</b>
1. Exploitatiesaldo voor toevoeging aan c.q. onttrekking uit reserves (minus geactiveerde lasten)	-/- 4,500
2. Invloed investeringen, subsidies en afschrijvingen	-/- 11,800
3. Invloed voorzieningen (zie staat van voorzieningen)	-/- 0,400
4. Deelnemingen en aandelen	n.v.t.
<b>Berekend negatief EMU-saldo</b>	<b>-/- 16,700</b>
<b>Toegestaan negatief EMU-saldo (Referentiewaarde)</b>	<b>-/- 16.900</b>

Tabel 31. EMU saldo berekening.

## 4.5 Financiering

### Algemeen

Het wettelijke kader van de financieringsparagraaf ligt verankerd in de Wet financiering decentrale overheden (Wet Fido). De Wet Fido verplicht de waterschappen tot het hebben van een Treasury Statuut en het opnemen van een financieringsparagraaf in de begroting en het jaarverslag.

Het Treasurybeleid van Hoogheemraadschap De Stichtse Rijnlanden is vastgelegd in de verordening “beleids – en verantwoordingsfunctie Waterschap HDSR” en in het “Treasury Statuut”. Hierin staan de afspraken over de manier waarop financieringsactiviteiten binnen onze organisatie plaatsvinden. Hiermee maken we het financieringsbeleid transparant en worden de risico's zo goed mogelijk beheerst binnen de vastgestelde kaders.

### Treasuryrisico's

Het Treasurybeleid richt zich, binnen de financiële mogelijkheden, op:

- het krijgen van een zo hoog mogelijk rendement op geldmiddelen;
- het reduceren van lasten op aan te trekken geldmiddelen.

Het interne risicobeleid richt zich op het inzichtelijk maken, beheersen of verminderen van toekomstige risico's. De uitvoering van de Treasurytaak mag niet leiden tot een vergroting van de risico's voor onze organisatie. Hierbij geldt dat het niveau van renterisico's in de komende jaren de wettelijke normen niet overschrijdt. Met de wettelijke normen bedoelen we de kasgeldlimiet en de renterisiconorm, zoals vastgelegd in de Wet Fido.

### Liquiditeitsprognose en aan te trekken lening

Er is een liquiditeitsprognose 2011 opgesteld op basis van de begroting 2011 en de verwachte liquiditeitspositie per 31 december 2010. Op grond van deze liquiditeitsprognose 2011 zullen wij een lening van € 25,0 miljoen aantrekken (zie ook onderdeel rentevisie). Hierover verwachten we 4,25 procent rente te moeten betalen. De reguliere aflossingen bedragen € 10,9 miljoen, zodat de begrote vermogensbehoefte € 259,6 miljoen bedraagt. Het verloop van de langlopende leningen is in onderstaande tabel verwerkt.

Tabel 32 – Langlopende leningen (in miljoenen euro's)

Omschrijving	Rentevoet	Mutatie	Bedrag
Prognose: langlopende leningen 31 december 2010			245,5
Reguliere aflossingen 2011		-/ 10,9	
Aan te trekken leningen 2011	4,25%	+/ 25,0	
			+/ 14,1
Prognose: langlopende leningen 31 december 2011			259,6

### Interne toetsing

De administratieve organisatie van de Treasuryactiviteiten zal in 2011 een onderzoeksonderwerp zijn bij de interne rechtmatigheidscontrole.

### Externe toetsing

De provincie Utrecht is aangewezen als toezichthouder voor de Wet Fido. Zij toetst of aan de normen uit de Wet Fido wordt voldaan. Er zijn twee wettelijke normen te onderscheiden:

- de renterisiconorm
- de kasgeldlimiet

#### *Renterisiconorm*

De renterisiconorm is een percentage van het begrotingstotaal. Voor waterschappen is het percentage bepaald op maximaal 30 procent van het begrotingstotaal. De renterisiconorm heeft als doel om het renterisico bij herfinanciering te beheersen. Dit betekent dat jaarlijks niet meer dan 30,0 procent van het begrotingstotaal geherfinancierd mag worden.

Het renterisicopercentage in 2011 bedraagt voor het waterschap circa 10,7 procent. Dat is berekend op basis van de liquiditeitsprognose 2011. Het renterisicopercentage ligt dus onder de norm.

Omschrijving	Bedrag	percentage	toelichting
Begrotingstotaal 2011	102.076		
1. Renterisico 30% van begroting	<b>30.600</b>	30,0%	% van begrotingstotaal
A. Aan te trekken leningen	25.000		Lening 2011
B. Te betalen aflossingen	10.900		Aflossingen in boekjaar 2011
2. Herfinanciering (laagste van A en B)	<b>10,900</b>		Berekend renterisico
1. Renterisiconorm	<b>30.600</b>	30,0%	% van begrotingstotaal
2. Renterisico werkelijk	<b>10,900</b>	10,7%	% van begrotingstotaal
3. Ruimte renterisiconorm	<b>19.700</b>	19,3%	

Tabel 33 – renterisico (in miljoen euro's)

#### *Kasgeldlimiet*

De wettelijke kasgeldlimiet bepaalt hoeveel maximaal met kort geld gefinancierd kan worden. De kasgeldlimiet wordt berekend als een percentage van het begrotingstotaal per 1 januari van het betreffende begrotingsjaar. Voor waterschappen is dit vastgesteld op maximaal 23 procent. De kasgeldlimiet bedraagt voor het waterschap in 2011 circa € 23,5 miljoen.

#### **Rentevisie**

De basis van de rentevisie vormt de renteverwachting over twaalf maanden van de zes Nederlandse grote banken afgegeven door de onafhankelijke intermediair Thesor. In de

begroting is op basis hiervan uitgegaan van een kapitaalmarktrente (rente met een lange looptijd) van 4,25 procent voor nieuw aan te trekken langlopende leningen met een rentevaste periode van tien jaar. Gezien de huidige ontwikkelingen op de kapitaalmarkt is het voor de banken lastig om een goede renteverwachting af te geven. De wereldwijde kredietcrisis heeft vanaf 2009 het renteniveau sterk beïnvloed en onvoorspelbaar gemaakt. Vanwege een gebrek aan vertrouwen tussen de financiële instellingen, worden er hogere opslagen op de basisrente gehanteerd. Door de kredietcrisis geven geldverstrekkers nauwelijks nog leningen met een looptijd langer dan tien jaar.

De rente die in rekening wordt gebracht op de rekening-courant bij de Nederlandse Waterschapsbank (NWB) is gebaseerd op de geldmarktrente (rente met een looptijd tot twee jaar). De geldmarktrente is op dit moment laag en daardoor blijft het voorlopig aantrekkelijk om zo veel mogelijk in de financieringsbehoefte te voorzien door middel van financiering met kort geld (rekening-courant saldo). Daarom wordt er pas een langlopende geldlening aangetrokken als de kasgeldlimiet over langere periode overschreden dreigt te worden. Om een te risicovolle financieringspositie te voorkomen, zijn wettelijke normen vastgelegd voor de kasgeldlimiet en de renterisiconorm.

### **Tussentijdse rapportages**

In de tussentijdse rapportages (Burap) leggen wij verantwoording af over de Treasury transacties en stellen wij het beleid bij op basis van de geactualiseerde liquiditeitsprognose. De volgende zaken worden tussentijds gerapporteerd:

- alle interne en externe ontwikkelingen, die te maken hebben met onze liquiditeitspositie en het aantrekken en uitzetten van gelden;
- een prognose van de financiële stromen en posities;
- de omvang van de renterisico's voor het resterende jaardeel;
- een algemene rentevisie voor het resterende jaardeel;
- een overzicht van onze uitgevoerde transacties in het afgelopen jaar;
- de gewijzigde voorgenomen transacties die ons Treasurybeleid vormgeven;
- de toetsing van de renterisico's door de rente risiconorm en de kasgeldlimiet.

## **4.6 Verbonden partijen**

Verbonden partijen zijn gedefinieerd als die partijen waarin het waterschap zowel een bestuurlijk als een financieel belang heeft. Aan beide voorwaarden moet tegelijkertijd worden voldaan.

### **Muskusrattenbestrijding**

In 2008 is de taak van de Muskusrattenbestrijding door de provincie Utrecht overgedragen aan de drie deelnemende waterschappen. De uitvoering van deze taak ligt bij het Hoogheemraadschap De Stichtse Rijnlanden. Het provinciebestuur levert een vaste en variabele financiële bijdrage aan de waterschappen. Het variabele gedeelte betreft 50% van de kosten, die de samenwerkende waterschappen in enig jaar in de bestrijding van de muskusratten dienen te maken na aftrek van de vaste bijdrage. De vaste

bijdrage is gebaseerd op de voormalige Provinciefondsbijdrage. De provincie Gelderland draagt bij voor het Gelderse deel van het vanggebied van het waterschap Vallei en Eem. De vaste geïndexeerde

bijdrage is vastgelegd in een overeenkomst. Voor de beverrattenbestrijding ontvangt het waterschap een bijdrage van het LCCM via de provincie Utrecht. In de "Overeenkomst van kosten voor gemene rekening

Muskusrattenbestrijding Utrecht" is de bijdrage van de deelnemende waterschappen vastgelegd:

- Waterschap Vallei en Eem 15%
- Hoogheemraadschap Amstel, Gooi en Vecht 20%
- Hoogheemraadschap De Stichtse Rijnlanden 65%

### **Regionaal Historisch Centrum Rijnstreek en Lopikerwaard**

In het afgelopen jaar is de gemeenschappelijke regeling "Streekarchivariaat Rijnstreek" aangepast met de komst van de gemeenten Lopik, Oudewater en IJsselstein. Nu is de naam "Regionaal Historisch Centrum Rijnstreek en Lopikerwaard" geworden. Jaarlijks stelt de Archiefcommissie een begroting van inkomsten en uitgaven voor het volgende jaar vast. De jaarrekening wordt in het jaar volgende op het jaar waarop deze betrekking heeft vastgesteld. De kosten van het Regionaal Historisch Centrum worden door de gemeente Woerden voorgesloten. Burgemeester en wethouders van Woerden bepalen jaarlijks het bij voorschot verschuldigde aandeel van alle deelnemers.

### **Waterschapshuis**

De samenwerkingsorganisatie op het gebied van de informatievoorziening "Het Waterschapshuis" is in 2010 omgevormd van een stichting naar een Gemeenschappelijke Regeling. Jaarlijks wordt door het dagelijks bestuur van Het Waterschapshuis een begroting vastgesteld, waar de algemeen besturen van de waterschappen een zienswijze op kunnen indienen. Elk van de waterschappen vaardigt een lid van het dagelijks bestuur of college af in het algemeen bestuur van Het Waterschapshuis. Dit algemeen bestuur stelt de programma's vast. Het dagelijks bestuur van Het Waterschapshuis is opdrachtgever voor de secretaris-directeur van Het Waterschapshuis en wordt geadviseerd door de Programmaraad, waar alle secretaris-directeuren van de waterschappen in vertegenwoordigd zijn. De kosten die voor elk waterschap met Het Waterschapshuis zijn gemoeid zijn afhankelijk van de deelname van de waterschappen in de verschillende programma's.

## 4.7 Investerings

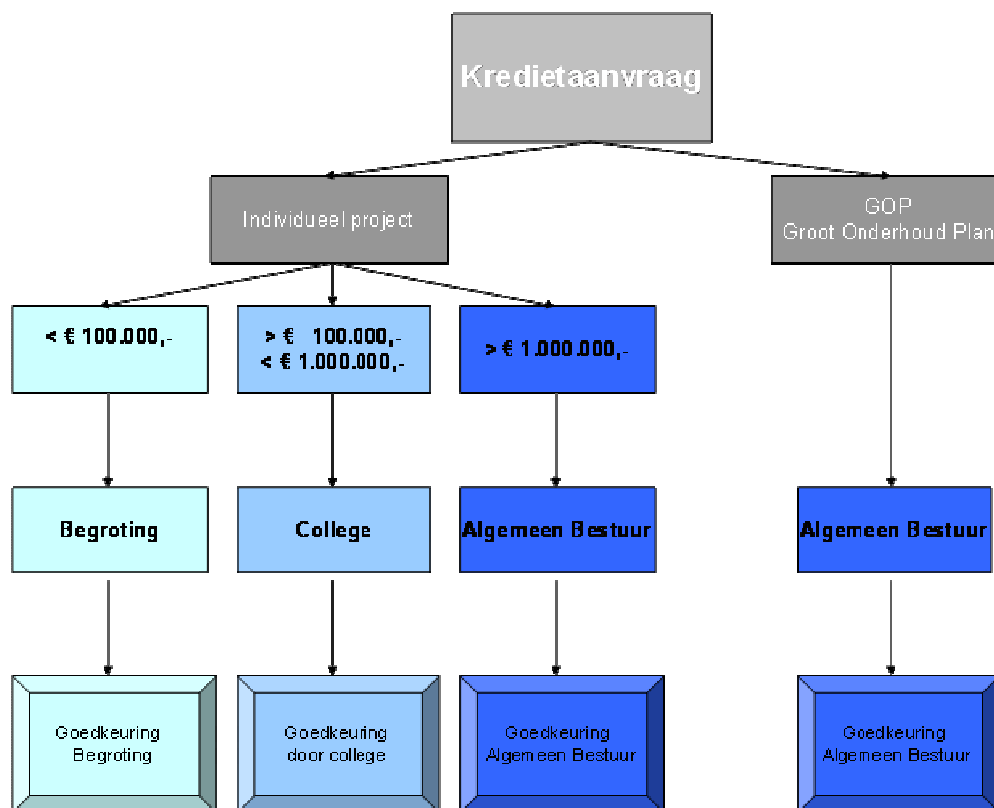
### 4.7.1 Spelregels

Met ingang van 2011 zijn de spelregels rondom de investeringen veranderd. Een en ander is verankerd in de Verordening beleids- en verantwoordingsfunctie Hoogheemraadschap De Stichtse Rijnlanden, zoals vastgesteld door het algemeen bestuur op 30 juni 2010.

De grootste verandering is de definitie van het begrip Investering. Hierdoor worden beleidsmatige onderzoekskosten, advieskosten en arbeidskosten ten behoeve van de eigen organisatie niet meer beschouwd als investering. Verder is in deze spelregels vastgelegd dat kredieten ten behoeve van investeringsuitgaven tot 1 miljoen euro ter goedkeuring worden voorgelegd aan het college.

Voor investeringen die groter zijn dan 1 miljoen euro dient een apart voorstel voor autorisatie van het investeringskrediet te worden ingediend bij het algemeen bestuur. Bij twijfel ten aanzien van de te volgen kredietaanvraag en/of bij politiek gevoelige onderwerpen wordt het krediet ter besluitvorming aangeboden aan het algemeen bestuur. Het college informeert het algemeen bestuur via bestuursrapportages over afwijkingen ten opzichte van de begroting. In de jaarrekening wordt verantwoording afgelegd.

Onderstaande schema geeft de procedure weer zoals door het algemeen bestuur is vastgesteld.





## 4.7.2 Nieuwe en lopende investeringsprojecten 2011

Ten opzichte van de voorjaarsnota 2010 zijn de totale investeringsuitgaven 2011 zo'n 8,7 miljoen euro lager. Dat is met name het gevolg van een fasering van projecten in de thema's schoon water en voldoende water. Dat wordt bij schoon water verklaard door de fasering van rwzi Utrecht. Bij voldoende water hangt dit samen met een fasering van de (Europese) Kaderrichtlijn Water, als gevolg van een langere voorbereidingstijd. Deze fasering leidt in 2011 tot lagere kapitaallasten vanwege het scherper ramen van afschrijvingen (daling 0,4 miljoen euro) en rente (daling 0,6 miljoen euro).

N.B. Onder autoriseren wordt verstaan ruimte binnen de begroting accorderen en daarmee het meerjarenbeeld vast te stellen. Het verstrekken van kredieten kan alleen binnen de door het algemeen bestuur geautoriseerde bedragen en maakt het mogelijk om feitelijke uitgaven te doen en verplichtingen aan te gaan.

### Nieuwe investeringsprojecten

Tabel 35 geeft inzicht in het meerjarenperspectief 2011-2014 van de nieuwe investeringsprojecten die uw algemeen bestuur nog niet eerder gezien heeft. Het te autoriseren bedrag is 42,6 miljoen euro. Op grond van artikel 6 lid 2 en artikel 7 lid 2 van de Verordening beleids- en verantwoordingsfunctie Hoogheemraadschap De Stichtse Rijnlanden worden hiermee kredieten verstrekt door het algemeen bestuur voor de investeringen, waarvan de start van de uitvoering c.q. het moment van aanschaffing in 2011 is gepland, voor zover het totaalbedragen betreft tot 1 miljoen euro. Voor de met een \* gemarkeerde post wordt de kredietverstrekking gemandateerd aan het college.

Project	2011	2012	2013	2014	Totaal
ict beleidsplan 2008-2015	500	720	300	300	1.820
kantoorautomatisering 2008-2015	650	870	650	650	2.820
* Kantoorinventaris, meubilair	36	0	0	0	36
Vervanging creosoten	464	464	464	464	1.856
* monitoring effect vismigratie	75	75	75	75	300
energiefabriek	1.560	5.590	3.950		11.100
gop vervangingsinvesteringen ztw	1.070	225			1.295
* realisatie ebp-maatregelen	50	50	50	50	200
afvalwaterbehandeling Rijnenburg	80	500	3.000	7.000	10.580
gop kaden	6.000	0	0	0	6.000
* infrastructuur communicatie	250	250	250	250	1.000
* uitvoeren meetplan	200	150	100	500	950
gop kunstwerken	3.756	0	0	0	3.756
gop oevers	900	0	0	0	900
<b>Totaal</b>	<b>15.591</b>	<b>8.894</b>	<b>8.839</b>	<b>9.289</b>	<b>42.613</b>

Bedragen zijn in duizenden euro's

Tabel 34 – meerjarenperspectief nieuwe investeringen 2011-2014

## Lopende investeringsprojecten (gestart in voorgaande jaren)

In tabel 36 is een overzicht gegeven van lopende investeringsprojecten die al in 2010 en eerder zijn geautoriseerd. De kolom restant krediet is het saldo van de verstrekte kredieten en cumulatieve uitgaven. Dit is een momentopname per 19 oktober 2010. Bij het thema Schoon water is er bij de rwzi Utrecht uitgegaan dat de huidige situatie blijft gehandhaafd. Toekomstige ontwikkelingen zijn hierin nog niet opgenomen.

Thema	Projectnaam	Restant krediet	2011
<b>Veiligheid</b>		<b>0</b>	<b>317</b>
	vervangen materieel	0	17
	primaire kering Lekdijk	0	100
	kering Haarrijn, Ouwnaar	0	200
<b>Voldoende water</b>		<b>19.058</b>	<b>13.975</b>
	databaseer	94	75
	groot onderhoud primaire kering	0	100
	automatiseren sluizen Woerden	0	300
	Goejanverwellesluis	17	1.900
	herstel oever Stadsbuitengracht	38	1.800
	inlaat Hekendorp	0	100
	knelpunten wsb-watersysteem	0	330
	krooshekreiniger Houtense Wetering	0	100
	nbw wateropgaaf	0	300
	wgp Linschoterwaard	800	50
	wgp Groenraven-oost en Maartensdijk	5.444	800
	wgp Kromme Rijn	2.348	1.200
	wgp Langbroekerwetering	7.703	800
	wgp Zegveld en Oud-Kamerik	29	2.240
	wgp Kamerik en Kockengen	1.840	2.500
	natte evz buiten gop en wgp	0	500
	vaarwegbeheer	0	280
	waterhuishouding Eiland van Schalkwijk	745	600
<b>Schoon water</b>		<b>17.085</b>	<b>19.550</b>
	herinrichting Haarzuilens	0	40
	legger watersysteem	0	500
	(europese) kaderrichtlijn water	0	1.200
	nota ruimte middelen	0	100
	planvorming nieuwe wgp	0	100

Thema	Projectnaam	Restant krediet	2011
	vismigratie knelp. ex wgp krw	0	200
	zuiveringsfilter Leidsche Rijn	0	100
	aanpassen infrastructuur ztw	0	450
	optimalisatieprojecten ztw	0	200
	persleiding cothen, verv.	675	500
	vervangingsinvesteringen rioolgemalen	180	930
	rwzi bunnik, uitbreiding	3.191	1.650
	rzwi de meern, vervanging	0	380
	rwzi driebergen, vervanging	0	150
	rwzi houten oas	0	170
	rwzi leidsche rij, vervanging	125	1.245
	rwzi nieuwegein bedrijfsgebouw	97	900
	rwzi nieuwegein uitbreiding	6.955	4.040
	rwzi rhenen, vervanging	61	600
	rwzi Utrecht, filterinstallatie	0	1.600
	rwzi wijk bij duurstede, optimalisatie	60	540
	usbf		
	web-based scada	67	305
	rwzi maarssebroek, uitbreiding	0	400
	rwzi woerden, uitbreiding	5.674	3.250
	<b>Bestuur, middelen &amp; maatschappij</b>	<b>200</b>	<b>500</b>
	renovatie zwarte schuur	200	200
	renoveren jaarsveld	0	300
	<b>Totaal lopende investeringsprojecten</b>	<b>36.343</b>	<b>34.342</b>
Indexering als gevolg van prijsontwikkelingen	Diverse grote projecten (wgp, gop)	0	1.500
	<b>Totaal</b>	<b>36.343</b>	<b>35.842</b>

Tabel 35 – lopende investeringsprojecten 2010 en eerder (bedragen zijn in duizenden euro's)

Hiermee is voor 2011 totaal 51,4 miljoen euro geautoriseerd aan investeringsuitgaven, namelijk het totaal van tabel 35, jaarschijf 2011 (15,6 miljoen euro) en het totaal van tabel 36 (35,8 miljoen euro). Zoals hiervoor reeds is aangegeven (tabel 35) worden daarnaast voor de jaren 2012, 2013 en 2014 respectievelijk: 8,9 miljoen euro, 8,8 miljoen euro en 9,3 miljoen euro geautoriseerd.

## Bijlage 1 Informatie personeelslasten

Staat van personeelslasten

<b>Soort</b>	<b>Begroting 2010</b>	<b>Begroting 2011</b>
Salarissen eigen personeel en bestuur	21.099	21.553
Overige personeelslasten eigen personeel en bestuur	2.500	2.112
Salaris tijdelijk personeel/ uitzendkrachten	700	891
<b>Totaal</b>	<b>24.299</b>	<b>24.556</b>

Bedragen zijn in duizenden euro's

Bijlage 2: van kosten naar tarieven

Algemene bedrijfsvoering		17,4								
Zuiveringsbeheer		42,0		Heffing en Invordering				3,6		
Zuiveringsheffing		51,4		Watersysteembeheer				38,0		
				Watersysteemheffing				50,1		
		100,0%		38,0%	8,8%	53,1%	0,1%	0,0%		
		Zuiveringsheffing		MSH ingezetenen	MSH Overig ongebouwd	MSH Gebouwd	MSH Natuur	Verontreinigingsheffing		
		51,4		19,0	4,4	26,6	0,1	0,0		
mutatie reserve		-0,7		-0,2	-0,8	-0,7	0,0	0,0	totaal	-2,4
te dekken uit tarieven		50,7		18,8	3,6	25,9	0,0	0,0		
heffingsmaatstaven		927.984		286.514	58.980	44.191.950	9.410	-		
voorgestelde tarieven		€ 54,66		€ 65,76	€ 60,68	€ 0,59	€ 4,60	€ 54,66		
						0,0234%				

### **Bijlage 3 Verklarende woorden- en afkortingenlijst**

AB	Algemeen Bestuur
BGT	Basiskaart Grootschalige Topografie
CAW	Centrale Automatisering Waterbeheer
EVZ	Ecologische Verbindingszone
GEP	Goed Ecologisch Potentieel
GOP	Groot Onderhoud Plan
HWBP	Hoogwaterbeschermingsprogramma
IVA	Immateriële Vaste Activa
KAM	Kwaliteit Arbo en Milieu
KBW	Kosten en baten waterbeheer
(E)KRW	(Europese) Kaderrichtlijn Water
NEN-normen	Normen van het Nederlands Normalisatie-instituut
NBW	Nationaal Bestuursakkoord Water
MVA	Materiële Vaste Activa
MVO	Maatschappelijk Verantwoord Ondernemen
NVO	Natuurvriendelijke oever
RWZI	Rioolwater zuiveringsinstallatie
SNB	Slibverwerking Noord-Brabant
VBC	Visstandbeheercommissie
WABO	Wet Algemene Bepalingen Omgevingsrecht
WBP	Waterbeheerplan
WGP	Watergebiedsplan(nen)
WVO	Wet Verontreiniging Oppervlaktewateren