

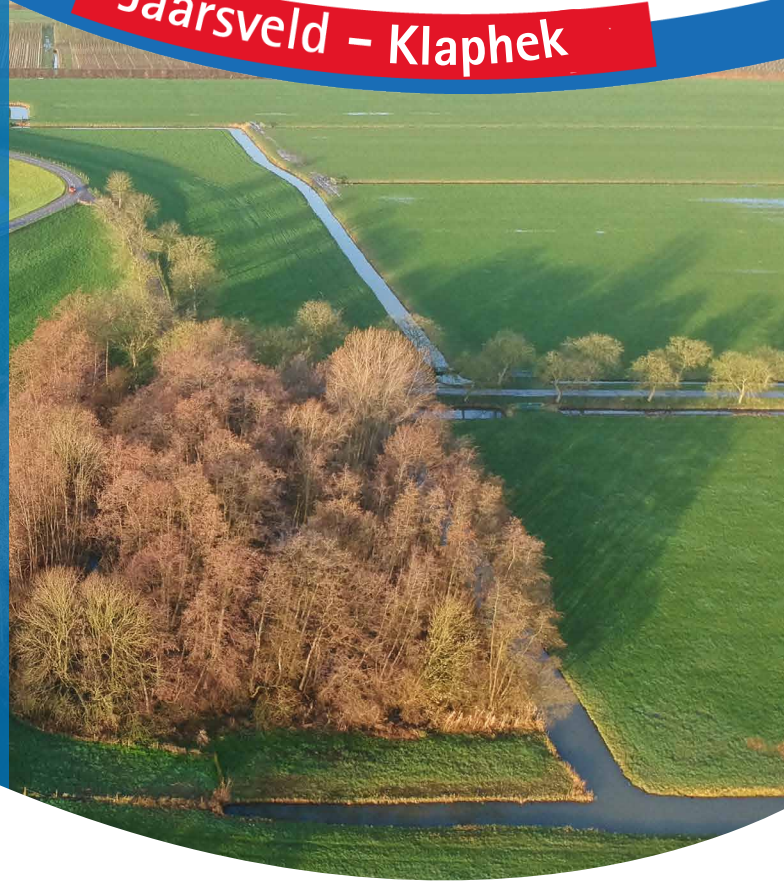


## STERKE LEKDIJK

### Jaarsveld – Klaphek

#### Dijkversterking Jaarsveld-Klaphek

De Lekdijk tussen Jaarsveld en Het Klaphek, tot aan de gemeentegrens met Nieuwegein, wordt de komende jaren versterkt. Eind 2022 stelden we hiervoor een Voorkeursalternatief vast. Dat alternatief werken we in 2023-2024 achter de schermen verder uit. We gebruiken nieuwe inzichten en informatie om nog preciezer te kunnen bepalen op welke plekken de dijk versterkt moet worden.



### Bijpraten over ontwerp en keuzes

We laten de tijd van grijze luchten en natte uiterwaarden achter ons. Inmiddels is het bijna zomer en er komt meer kleur in het landschap. Er breekt een periode aan om heerlijk naar buiten te gaan. Dat doen we in dit project ook: we voeren nog enkele veldonderzoeken uit. U leest erover in deze nieuwsbrief.

Nu het ontwerp voor de dijk steeds meer vorm krijgt is het voor ons belangrijk om dit met u door te nemen. Vooral waar de dijkversterking uw terreinen zal raken. We begrijpen dat zo'n groot project voor de deur best veel zorgen met zich meebrengt. We nemen daarom de tijd om met u het ontwerp en de keuzes die we daarin maakten met u te bespreken. Samen bekijken we hoe we de hinder en kans op schade zo klein mogelijk houden.

Als het ontwerp zo goed als vast staat gaan we met u in gesprek over aankoop van de benodigde gronden. Zoals u misschien al weet streeft het waterschap naar volledige eigendom van de dijk inclusief een beheerstrook. Een gevoelig onderwerp dat we graag met zorg en aandacht met u bespreken. Op onze website kunt u al veel informatie vinden. De details bespreken we het liefst bij u aan tafel. Waarschijnlijk starten deze gesprekken na de zomer. Als we eerder duidelijkheid kunnen bieden dan gaan we zeker eerder met u in gesprek.

Met vriendelijke groet,  
Marloes Springer



MARLOES SPRINGER  
Omgevingsmanager Jaarsveld-Klaphek  
[sterkelekdijk@hdsr.nl](mailto:sterkelekdijk@hdsr.nl) | 06 22706104

# Veiligheid en beheer gaan hand in hand

We gebruiken nieuwe inzichten en meer detailinformatie over de dijk, de bodem en het gebied om allereerst te bepalen welke delen van de dijk versterkt moeten worden om de veiligheid te garanderen. Vervolgens onderzoeken we op welke manieren we die versterking kunnen uitvoeren. Dat kan bijvoorbeeld met grond, of door een damwand in de dijk te plaatsen.

De Lekdijk moet ook in de toekomst veilig en sterk blijven. Daarvoor is goed beheer en onderhoud nodig. Het waterschap moet de dijk als het nodig is kunnen inspecteren en maaien. Daarom zorgen we – tegelijk met de dijkversterking – ook voor goede omstandigheden voor beheer en onderhoud in de toekomst. We repareren schade aan de dijk en zorgen ervoor dat de dijk niet te steil is

zodat dat we overal goed bij kunnen. Dit noemen we de beheeropgave. De beheeropgave en de veiligheidsopgave samen bepalen op welke plekken we aan de Lekdijk gaan werken. Om dat werk te kunnen doen hebben we ook tijdelijk ruimte nodig, bijvoorbeeld om grond op te slaan of om machines te laten rijden. Afgelopen periode hebben we vooral gewerkt aan de veiligheidsopgave. Het blijkt dat de dijk op een aantal plekken niet of veel minder versterkt hoeft te worden. Op een klein aantal plekken bleek dat er een grotere opgave is.

## Boringen en sonderingen

De afgelopen periode is op een groot aantal plekken rondom de dijk grondonderzoek uitgevoerd door grondonderzoeksbureau Inpijn/Socotec. Dit waren vooral grondboringen en sonderingen. Op een aantal percelen zijn peilbuizen geïnstalleerd. Met dit onderzoek wordt het beeld van de grondopbouw onder en rondom de dijk verder aangevuld, zodat we beter weten hoe de sterkte en stabiliteit van de dijk is.

### Achtergrond van het onderzoek

Het onderzoek richt zich op de opbouw en sterkte van de huidige dijk en van de aanwezige grondlagen in de ondergrond. Het geeft antwoord op belangrijke vragen: op welke diepte zijn de vaste zandlagen precies aanwezig en uit welke grondsoorten is de bovenliggende deklaag opgebouwd?

Daarnaast wordt de ligging van ondiepe zandige geulen in de ondergrond nauwkeuriger in kaart gebracht (bijvoorbeeld rondom de voormalige Kromme IJssel en Jaarsveld). Hiermee kunnen we de maatregelen tegen piping (te grote doorstroming door zand onder de dijk bij hoogwater) zo goed mogelijk ontwerpen. Ook de grondgesteldheid bij een aantal dijkdoorbraaklocaties, zoals de Drie Wielen, wordt verder verkend. Als dit onderzoek is afgerond worden de resultaten via de basisregistratie ondergrond (BRO) openbaar gemaakt.

Met deze gegevens stellen we het dijkversterkingsontwerp op, zodat de

waterveiligheid in de toekomst wordt geborgd. De mogelijkheid bestaat dat er – om het ontwerp goed te onderbouwen – alsnog aanvullend onderzoek nodig is.

Er wordt ook nog onderzoek uitgevoerd naar mogelijk vrijkomende grond als er bijvoorbeeld toplagen en/of onderlagen moeten worden vergraven, en waar mogelijk aanpassingen aan watergangen nodig zijn. Als dat onderzoek op uw grondgebied nodig is, dan nemen wij hierover contact met u op. overigens niet dat we op die plekken dan helemaal

## Planuitwerkingfase



## Hoe maken we ontwerpkeuzes?

In de vorige fase hebben we verkend hoe we kunnen voldoen aan de waterveiligheidsopgaven bij dit traject, en we hebben een [Voorkeursalternatief](#) bepaald om deze opgaven op te lossen.

In de planuitwerkingsfase werken we dit Voorkeursalternatief verder uit tot een ontwerp waarvoor we later dit jaar een Projectbesluit opstellen. Aan het begin van de planuitwerkingsfase hebben we de

waterveiligheidsopgave nauwkeuriger bepaald met behulp van extra veldonderzoek en een gedetailleerde analyse. We bepalen nu – in de ontwerpfase – welke maatregelen we op welke plekken moeten nemen.

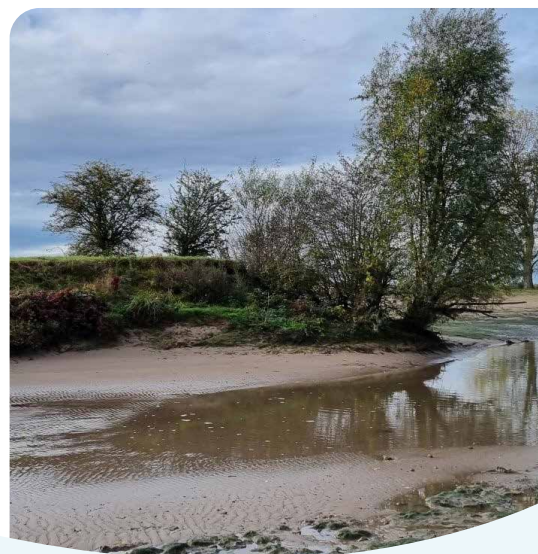
We onderzoeken nu de verschillende versterkingsmogelijkheden. We kijken niet alleen naar de techniek en de kosten; we houden ook rekening met duurzaamheid, ruimtelijke

kwaliteit, de natuur en de gevolgen voor bewoners en gebruikers van het gebied. Met het vergunningenontwerp, een ontwerp-Projectbesluit en een milieueffectrapportage starten we aan het einde van dit jaar de formele inspraakprocedure. Iedereen die bezwaar heeft tegen het ontwerp kan dan een zienswijze indienen.

## Provincie richt natuur in; waterschap versterkt de dijk

Met de dijkversterking als opgave in het kader van hoogwaterbescherming ligt er een mooie kans om ook andere plannen voor dit gebied uit te voeren. Rijkswaterstaat, provincie Utrecht en Staatsbosbeheer hebben samen met het waterschap onderzocht of een gezamenlijk aanpak van natuurontwikkeling en dijkversterking meerwaarde biedt. We hebben afgesproken dat de provincie Utrecht de natuurinrichting van de

uiterwaarde gaat aanpakken. Dit doet zij samen met Rijkswaterstaat en Staatsbosbeheer. Het waterschap richt zich op de dijkversterking. Voor omwonenden en belangstellenden blijven we de werkzaamheden zoveel mogelijk op elkaar afstemmen en de hinder beperken.



## Maak kennis met ... Harm van Oorschot

Functie: **Integraal Ontwerpleider**, werkzaam voor de aannemerscombinatie Lekenseemble met als moederbedrijf Heijmans.

### Over mijn rol bij traject Jaarsveld-Klaphek:

Als Integraal Ontwerpleider houd ik mij bezig met de technische uitwerking van het complete ontwerp voor de dijkversterking. In dit ontwerp krijgen behalve de waterveiligheid en de beheeropgave, ook (zoveel mogelijk) de wensen van bewoners en gebiedspartners-projecten een plek. Zo werken we samen met de gemeente en de provincie om verschillende rustpunten langs de dijk te verbeteren.

### Wat maakt mijn werk mooi?

Het belangrijkste en mooiste van mijn werk is om uiteindelijk een ontwerp te maken dat zoveel mogelijk aan de wensen van alle belanghebbenden voldoet. Daarnaast vind ik het belangrijk om vooral al in de ontwerpfase rekening te houden met een veilig te maken ontwerp. Ik ben tevreden als tijdens de uitvoering de medewerkers zonder risico's het werk kunnen maken en de bewoners een dijk krijgen waar ze blij mee zijn en weer jaren van kunnen genieten.

Het leuke van mijn werk is de interactie en afstemming met anderen: het ophalen van alle wensen en eisen en deze, samen met het ontwerpteam, vertalen naar een passend en te maken ontwerp.

### Waar komen mensen mij tegen?

Ik ben meestal te vinden in het (project)kantoor. Als er inloopmomenten zijn voor belanghebbenden dan laat ik graag mijn gezicht zien. Tijdens deze bijeenkomsten geef ik toelichting op de diverse opdrachten die we hebben bij het traject Jaarsveld – Klaphek en ik probeer dan iedereen mee te nemen in het hoe en waarom we keuzes maken in het ontwerp voor de dijkversterking.



## Terugblik 'Koffie in de keet' op 14 maart

Op 14 maart heeft het projectteam aan ongeveer 25 bezoekers een toelichting gegeven op de planning van de dijkversterking en de ontwerpstappen die zijn gezet. We lieten zien dat de dijk op veel plekken nog steeds versterkt moet worden maar dat er ook delen zijn waar geen versterking nodig is. Dat betekent overigens niet dat we op die plekken dan helemaal niets doen. Waar mogelijk maken we de dijk daar wel goed te beheren. Dat doen we door het talud iets flauwer te maken en door beheerstroken aan te leggen. De aandachtspunten die bezoekers noemden gaan we de komende maanden verder onderzoeken en uitwerken. Denk bijvoorbeeld aan wateroverlast door kwelwater binnendijks en het aanpassen van een op- of afrit. De gesprekken over mogelijke aankoop van gronden voeren we later dit jaar.



## Koffie in de Keet

In maart organiseerden wij een inloopbijeenkomst in de keet bij Salmsteke voor bewoners en gebruikers van de dijk om vragen te stellen. Enkelen van u heb ik daar ontmoet. Altijd goed om te horen wat u bezighoudt rondom de dijkversterking.

Ook zélf organiseerde ik eerder dit jaar een 'koffie in de keet', maar dan voor onze Algemeen bestuursleden. Zij zijn onze 'raadsleden' en nemen de belangrijkste beslissingen over de dijkversterking, bijvoorbeeld over geld en strategische keuzes. Zij voelen zich erg betrokken bij de dijkversterking en blijven graag op de hoogte van wat er leeft

bij de bewoners op de dijk. Er zijn er altijd wel een paar aanwezig op bewonersavonden. Ze praten graag met u. En wist u dat u ook mee kunt luisteren met vergaderingen en inspreken tijdens commissievergaderingen? Op [hdsr.nl/bestuur/vergaderingen/](https://hdsr.nl/bestuur/vergaderingen/) leest u precies hoe het werkt.

Tot ziens op de of bij de dijk.

Els Otterman  
Hoogheemraad



ELS OTTERMAN  
Hoogheemraad

### Onze samenwerkingspartners:



### Hoogwaterbeschermingsprogramma



Deelproject Jaarsveld - Klaphek valt onder het project Sterke Lekdijk, dat deel uitmaakt van het Hoogwaterbeschermingsprogramma. Dit is een landelijke aanpak om dijken in heel Nederland veilig te houden en de waterveiligheid van ons land te waarborgen voor nu en in de toekomst.

### Contact en meer informatie

Voor meer informatie over het project Jaarsveld- het Klaphek kijkt u op onze website: [www.hdsr.nl/sterkelekdijk/jak](https://www.hdsr.nl/sterkelekdijk/jak)  
Voor vragen over het project kunt u ook mailen naar [sterkelekdijk@hdsr.nl](mailto:sterkelekdijk@hdsr.nl) of contact opnemen met omgevingsmanager Marloes Springer: 06 227 061 04.

### Digitale nieuwsbrief

Meld u zich aan voor de digitale nieuwsbrief! Wij willen u vragen om u aan te melden voor de digitale nieuwsbrief. Op deze manier blijft u automatisch op de hoogte van de ontwikkelingen rond het project Jaarsveld - Klaphek U kunt zich aanmelden via [hdsr.nl/sterkelekdijk/jak/aanmelden](https://hdsr.nl/sterkelekdijk/jak/aanmelden). Of scan de QR-code 

### Colofon



Hoogheemraadschap De Stichtse Rijnlanden  
Postadres: Postbus 550, 3990 GJ Houten

Projectbureau 'Sterke Lekdijk'  
[www.hdsr.nl/sterkelekdijk/JAK](https://www.hdsr.nl/sterkelekdijk/JAK)  
[sterkelekdijk@hdsr.nl](mailto:sterkelekdijk@hdsr.nl)

