



Water en Bodem Sturend bij woningbouwopgave in Rijnenburg



HOOGHEEMRAADSCHAP
DE STICHTSE
RIJNLANDEN

februari 2025 V2

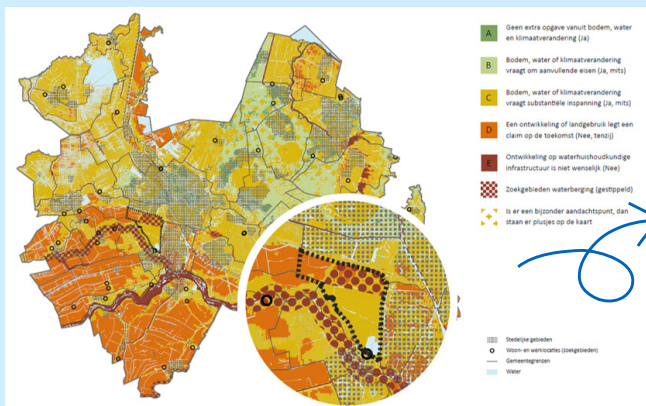
Bouwen in Rijnenburg: De belangrijke rol van het waterschap

Nederland kampt met een groot tekort aan betaalbare en geschikte woningen. Ook in de regio Utrecht is de druk op de woningmarkt hoog. Daarom worden in Rijnenburg/ Groot Merwede 63.000 tot 75.000 nieuwe woningen gebouwd, waarvan 25.000 in Rijnenburg. Maar bouwen in dit gebied brengt uitdagingen met zich mee: de bodem daalt en de kans op wateroverlast is groot. Zonder goede water- en bodemmaatregelen kan Rijnenburg op termijn kampen met ernstige problemen, zoals verzakkingen, wateroverlast en afname van waterkwaliteit. Het waterschap heeft hierbij een belangrijke rol. Het adviseert over toekomstbestendige inrichting van bouwlocaties, waarbij serieus rekening wordt gehouden met klimaatverandering, bodemdaling en water in de regio.

Geschiktheidskaart: Bouwen op de juiste plek

Om te helpen bepalen waar veilig en duurzaam gebouwd kan worden, ontwikkelden de Utrechtse waterpartners een geschiktheidskaart voor nieuwe woon- en werklocaties. Deze kaart geeft inzicht in bodemgesteldheid, kans op wateroverlast en overstromingsrisico's.

Via een viewer kunnen gemeenten inzoomen op de geschiktheid van potentiële bouwlocaties.



Bekijk hier de geschiktheidskaart

Kans op wateroverlast in noorden van Rijnenburg

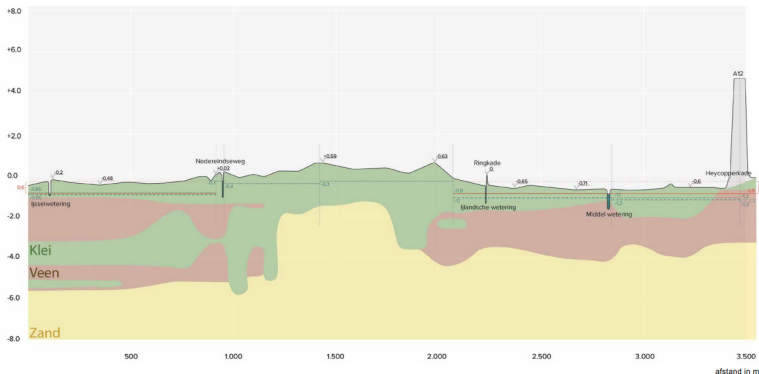
Rijnenburg bestaat uit twee delen: noord en zuid. Het noordelijke deel ligt lager en bestaat grotendeels uit veen. Veen klinkt in en daalt daardoor elk jaar een beetje verder. Dit vergroot de kans op wateroverlast. Simulaties laten zien dat een extreme bui, zoals in Limburg in 2021, grote delen van Rijnenburg onder water zou zetten. In 2021 gaf het waterschap aan dat Rijnenburg geen geschikte bouwlocatie is, tenzij water en bodem leidend zijn in de plannen. Om in Rijnenburg toch veilig en toekomstbestendig te ontwikkelen, zijn stevige maatregelen nodig:

- ✓ Voldoende ruimte voor waterberging en afvoer, eventueel in combinatie met andere functies
- ✓ Slimme inrichting met groen en water om hevige regenval beter op te vangen

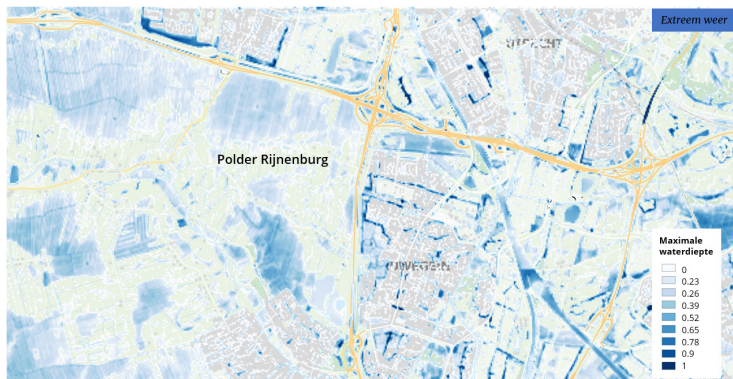
Het waterschap heeft het noordelijke deel van Rijnenburg aangewezen als zoekgebied voor circa 1 miljoen m³ regionale waterberging. Dit is nodig om:

- 💧 Water langer vast te houden voordat het naar het Amsterdam-Rijnkanaal (ARK) stroomt om een maalstop op het ARK te voorkomen of uit te stellen.
- 💧 Wateroverlast in Rijnenburg en omliggende gebieden te voorkomen.

Door deze maatregelen kan het gebied beter omgaan met wateroverlast en bodemdaling, waardoor woningen en infrastructuur duurzamer en klimaatbestendig worden. Ook creëert het mogelijkheden voor groen, natuur en (water)recreatie. De gemeente Utrecht onderzoekt of een zwemplas of roeibaan mogelijk is in dit gebied.



Deze kaart laat de zuidkant van Rijnenburg zien (links) en het noordelijk deel (rechts). Deze dwarsdoorsnede laat duidelijk de verschillen tussen bodemopbouw en hoogteligging zien.



Simulaties laten zien dat een extreme bui, zoals in Limburg in 2021, grote delen van Rijnenburg onder water zou zetten.

Akkoord van Rijnenburg: Bouwen mét water en klimaat in gedachten

Op 11 december 2024 ondertekende Hoogheemraadschap De Stichtse Rijnlanden samen met het Rijk, de provincie Utrecht en de gemeenten Utrecht en Nieuwegein het Akkoord van Rijnenburg. Hierin spreken de partijen uit dat ze het gebied klimaat- en toekomstbestendig willen ontwikkelen.

Voor het waterschap is dit een belangrijke stap: ruimte voor waterberging, natuur en duurzame inrichting is nu verankerd in het akkoord. In de laagste delen wordt gekeken naar mogelijkheden voor waterberging, gecombineerd met groen en recreatie. In stedelijke gebieden wordt gezocht naar klimaatadaptieve oplossingen. Op verzoek van HDSR is een hoofdambitie toegevoegd: "Invulling geven aan een klimaatbestendige en toekomstbestendige inrichting van het gebied." Dit betekent dat water en bodem een centrale rol spelen in de verdere uitwerking.



Hoogheemraad Els Otterman:

“ Rijnenburg heeft de potentie om een goed voorbeeld te worden van hoe we om kunnen gaan met de uitdagingen van klimaatverandering en bodemdaling bij nieuw te bouwen woningen. Dat gaat niet vanzelf goed. Daar moeten we samen met andere overheden en marktpartijen invulling aan geven. ”

Meer informatie?

Meer weten over water en bodem in Rijnenburg?
Bezoek: www.hdsr.nl/waterenbodemsturend

