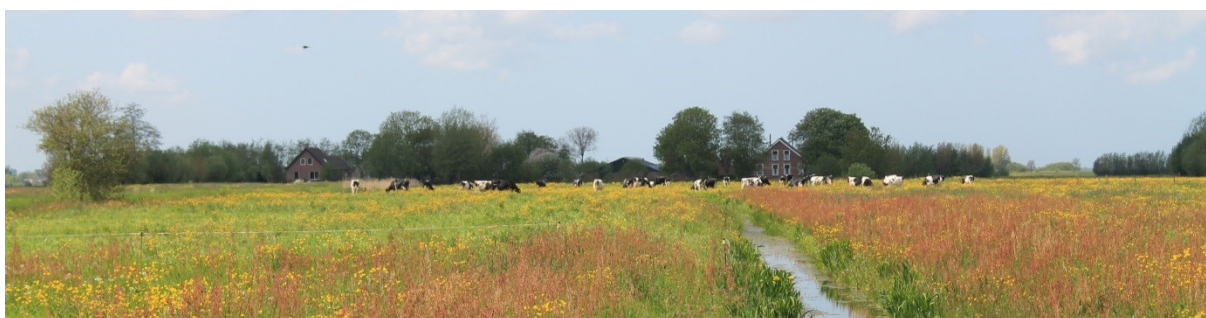


Waarderingsonderzoek veenweide



Waarderingsonderzoek veenweide

Een verkenning in de omgeving van Kanis en Oud-Kamerik van een methode waarmee gebiedspartijen een dialoog kunnen voeren over hun waardering van het landschap, de cultuurhistorie en de ecologie in het veenweidegebied

Auteurs: Henk van Hardeveld (Hoogheemraadshap De Stichtse Rijnlanden)
Merten Nefs (Vereniging Deltametropool)
Harm de Jong (Hoogheemraadshap De Stichtse Rijnlanden)

Status: definitief, d.d. 8-4-2016



Rijksdienst voor het Cultureel Erfgoed
Ministerie van Onderwijs, Cultuur en
Wetenschap

Voorwoord

Dit onderzoek is een typisch voorbeeld van een product dat 'bottom up' ontstaan is, zoals men dat in goed Nederlands noemt. In mei 2014 werden we tijdens een presentatie over bodemdaling bij de Provinciale Adviescommissie voor de Leefomgeving in Zuid-Holland uitgedaagd om een methode te ontwikkelen voor de waardering van cultuurhistorie. Direct na afloop van de presentatie bood de Bond Heemschut aan om te helpen bij deze ontwikkeling. Via hun raakte ook de Rijksdienst voor Cultureel Erfgoed betrokken en niet lang daarna volgde ook de Vereniging Deltametropool en de gemeente Woerden. De sneeuwbal begon te rollen en eind 2014 ging het onderzoek van start.

Dat de sneeuwbal vervolgens door bleef rollen en tot het voorliggende resultaat leidde is te danken aan de vele mooie bijdragen die we hebben gekregen. De Cultuurcommissie van de gemeente Woerden en diverse experts uit tien uiteenlopende organisaties hebben ons op opbouwende wijze geholpen de aanpak fijn te slijpen. Frank Stroeken en zijn collega's van Terra Incognita hebben op een fraaie manier de onderzoekvarianten ontworpen en verbeeld. De Stuurgroep Groene Hart, wethouder Tymon de Weger en hoogheemraad Bernard de Jong hebben meegewerkt met het onderzoek breed onder de aandacht te brengen. Onze speciale dank gaat verder uit naar alle veenweideliefhebbers die hebben bijgedragen aan de dialoogsessies over de onderzoeksresultaten. En natuurlijk dubbel en dwars naar alle collega's die zo enthousiast hebben meegewerkt aan onze marktkraam op de jaarlijkse koeienmarkt in Woerden: Monica Stam, Astrid Russchen, Arend van Woerden, Astrid de Boer, Bart Visser en Linda Nederlof. Maar bovenal willen we alle 295 mensen bedanken die hebben meegedaan met het onderzoek en duidelijk hebben gemaakt hoe zeer zij het veenweidegebied waarderen.

Het onderzoeksrapport is nu voltooid, maar de waardering van het veenweidegebied en de discussie daarover gaat natuurlijk verder. Graag zetten we de gestarte dialoog voort met de deelnemers van de dialoogsessies. Daarnaast gaan we met het Copernicus Instituut van de Universiteit Utrecht onze aanpak in academische kringen onder de aandacht brengen. Uiteraard hopen we verder dat alle betrokken organisaties onze methode ook echt gaan toepassen bij hun plannen en projecten, want alle inwoners en bezoekers van het veenweidegebied verdienen het dat hun waardering zijn weerslag krijgt in de ontwikkeling van het gebied. En tenslotte gaan we de lucht in! Mevrouw Kaptein uit Bodegraven heeft de prijs gewonnen die we hebben verloot onder alle deelnemers aan ons onderzoek: een ballonvaart voor twee personen boven het Groene Hart. We hopen dat het uitzicht van boven haar waardering voor het veenweidelandschap naar nog grotere hoogten zal stuwen.

Henk van Hardeveld (Hoogheemraadshap De Stichtse Rijnlanden)
Merten Nefs (Vereniging Deltametropool)
Harm de Jong (Hoogheemraadshap De Stichtse Rijnlanden)
Welmoed Visser (gemeente Woerden)
Michel Lascaris (Rijksdienst voor Cultureel Erfgoed)
Mathijs Witte (Bond Heemschut)

Samenvatting

Met een kosten-baten analyse kan een breed overzicht van de effecten van bodemdaling worden verkregen. De effecten op het landschap, de cultuurhistorie en de ecologie zijn echter moeilijk in geld uit te drukken. Het waarderingsonderzoek veenweide had daarom tot doel een praktische methode te ontwerpen om met gebiedspartijen een discussie te voeren over de waardering van het landschap, de cultuurhistorie en de ecologie, binnen de context van een kosten-baten analyse. Daarnaast is via een praktijktoepassing de meerwaarde van de methode in beeld gebracht.

De basis voor de methode en de praktijktoepassing wordt gevormd door enkele uiteenlopende fictieve toekomstvarianten voor het veenweidegebied in de omgeving van Kanis en Kamerik. Via een enquête hebben we onderzocht welke betalingsbereidheid mensen voor deze toekomstvarianten hebben. Vervolgens hebben we veertien aspecten van het landschap, de cultuurhistorie en de ecologie geselecteerd waarvan we via dezelfde enquête specifiek de waardering hebben onderzocht. De uitkomsten van de enquête hebben we voor diverse gebiedspartijen in beeld hebben gebracht met het instrument DialogueMaps. Aanvullend hebben we ook de kosten en baten van de toekomstvarianten berekend. Alle resultaten zijn in samenhang bediscussieerd tijdens dialoogsessies met de betrokken gebiedspartijen.

In totaal hebben 295 mensen hun mening gegeven via de enquête. De huidige situatie in het veenweidegebied wordt hoog gewaardeerd. Met name de weilanden, het slotenpatroon, de openheid en de koeien worden door iedereen zeer hoog gewaardeerd. Elke vorm van verandering heeft gemiddeld genomen een negatief effect, waarbij er duidelijke verschillen zijn tussen afzonderlijke groepen. De inwoners hebben bijvoorbeeld een hogere betalingsbereidheid voor de huidige situatie dan de bezoekers van het gebied. De bezoekers zijn het meest gecharmeerd van de een toekomstvariant waarbij de waterpeilen hoger worden en het landgebruik afwisselender, met naast weilanden ook plaats voor natte teelten zoals olifantsgras, lisdodden en cranberries. Deze variant kan bij de inwoners juist op veel minder sympathie rekenen. De kaarten die zijn gemaakt met DialogueMaps (zie <http://dialoguemaps.nl/woerden>) geven een genuanceerder beeld dan de betalingsbereidheid. Veranderingen blijken nog steeds negatief te worden gewaardeerd, maar het effect is veel minder sterk dan de betalingsbereidheid doet vermoeden. Bovendien blijken de verschillen tussen de groepen veel minder uitgesproken te zijn.

Met negentien deelnemers zijn dialoogsessies gehouden waarbij de sterke en zwakke punten van de methode zijn benoemd en is geadviseerd over de verdere ontwikkeling en toepassing van de methode. De meerwaarde van de methode is dat niet-financiële waarden beter meegewogen kunnen worden in een kosten-baten analyse. De methode wordt gezien als een goede ondersteuning voor gebiedsprocessen, omdat de discussie wordt gestimuleerd en handvatten worden geboden waardoor je rekening kan houden met het landschap, de cultuurhistorie en de ecologie bij het vormgeven van ontwikkelingen. Het meest genoemde advies is een verdiepingsslag te maken. Er is nu inzicht in de waardering, maar dat kan nog worden versterkt door op zoek te gaan de achtergronden daarvan en meer in detail te kijken naar de waardering voor ecologie, cultuurhistorie en recreatie.

We adviseren om bij de toepassing van de methode altijd van grof naar fijn te werken. Waarbij de eerste discussieronde wordt gevoerd over de hoofdlijnen, op basis van algemene kennis. En vervolgens een tweede discussieronde wordt gevoerd over de nuances, op basis van de gebiedskennis van de deelnemende partijen. Een hiermee samenhangend advies is om de methode niet op zichzelf staand toe te passen, maar altijd in te bedden in een bredere analyse van alle kosten en baten die een gebiedsontwikkeling teweeg brengt. Parallel aan dit onderzoek is voor dergelijke analyses het instrument RE:PEAT ontwikkeld, een computerprogramma voor interactieve simulatie van ontwikkelingen in het veenweidegebied. De inzichten uit dit onderzoek kunnen een goede extra bouwsteen vormen voor de afwegingen die met RE:PEAT gemaakt gaan worden.

Inhoudsopgave

1.	Inleiding	6
1.1	Aanleiding	6
1.2	Achtergrond	6
1.3	Doelstelling	7
1.4	Leeswijzer	7
2.	Aanpak	8
2.1	Inleiding	8
2.2	Vergelijking varianten	8
2.3	Waarderingsaspecten	12
2.4	DialogueMaps	15
2.5	Kosten-baten analyse	16
2.6	Dialogosessies	17
3.	Resultaten	18
3.1	Respons enquête	18
3.2	Vergelijking varianten	18
3.3	Waarderingsaspecten	19
3.4	DialogueMaps	20
3.5	Kosten-baten analyse	22
3.6	Dialogosessies	23
4.	Discussie en conclusies	26
4.1	De uitkomsten	26
4.2	De methode	26
4.3	De toepassing	27
4.4	Het vervolg	28
	Bijlage: werksessies	29
	Begeleidingsgroep 2 maart 2015	29
	Dialogosessies 16 en 23 november 2015	30

1. Inleiding

1.1 Aanleiding

In 2014 hebben de provincies Utrecht en Zuid-Holland samen met het Hoogheemraadschap De Stichtse Rijnlanden (HDSR) het project 'Toekomstverkenning bodemdaling' afgerond¹. In het onderzoek is een kosten-baten analyse gemaakt van de lange termijn effecten van bodemdaling, inclusief de verdeling daarvan over de betrokken gebiedspartijen. Aanvullend daarop is de ontwikkeling van ecologische waarden in beeld gebracht met natuurpunten, zonder daar een geldbedrag aan te verbinden. Tijdens het onderzoek is een consult gevraagd aan enkele tientallen gebiedspartijen over de gehanteerde werkwijze. Hoewel de meningen uiteen liepen, werd het onderzoek over het algemeen hoog gewaardeerd. Aangezien de problematiek van bodemdaling erg complex is en de belangen van vele partijen raakt, werd met name waardering uitgesproken voor het bieden van een breed overzicht van effecten. De twee belangrijkste aanbevelingen waren (1) de gebruiksvriendelijkheid van de werkwijze verder te vergroten en (2) naast de ecologische waarden ook de cultuurhistorische waarden in beeld te brengen met een niet-financiële maatstaf. Deze tweede aanbeveling vormde de aanleiding voor dit onderzoek.

1.2 Achtergrond

Kosten-baten analyses

Het uitgangspunt van elke kosten-baten analyse is de welvaartstheorie. Welvaart kan worden ontleend aan een breed scala van welvaartseffecten. Daarbij wordt onderscheid gemaakt tussen effecten op gebruikswaarden en niet-gebruikswaarden. Het verschil is dat bij gebruikswaarden de welvaart wordt ontleend aan het gebruik van goederen of diensten, terwijl bij niet-gebruikswaarden de welvaart wordt ontleend aan het (voort)bestaan van goederen of diensten. De eerste categorie is te kwantificeren aan de hand van meetbare financiële transacties. Als een agrariër melk produceert, kan hij die melk bijvoorbeeld verkopen tegen de gangbare marktprijs. De tweede categorie is moeilijker te kwantificeren, omdat er geen markt bestaat voor deze effecten. De waarde moet daarom bepaald worden op basis van onderzoek. Een veel gebruikte methode is de betalingsbereidheid van consumenten te meten voor het (voort)bestaan van iets, bijvoorbeeld een historisch verkavelingspatroon. Er is inmiddels behoorlijk veel ervaring met het uitvoeren van dergelijk onderzoek. Maar hoe goed doordacht dergelijke onderzoeken ook moge zijn, een belangrijke kanttekening is dat ze enkel de economische waarden in beeld brengen. De intrinsieke waarde van de natuur blijft altijd buiten beschouwing, evenals sommige culturele en spirituele waarden.

Cultuurhistorische waarden

Om de cultuurhistorische waarden van een gebied te bepalen is het noodzakelijk om een goede cultuurhistorische inventarisatie te maken. Ten eerste dient de geschiedenis van een plek beschreven te worden. Dan moet onderzocht worden wat vanuit het verleden overgebleven is. Vervolgens is van belang in hoeverre deze geschiedenis nog afleesbaar is en als laatste dient een overzicht van de cultuurhistorische waarden van een gebied gemaakt te worden. De verschillende (kern)waarden bepalen de identiteit van een gebied en bieden aanknopingspunten voor toekomstige ontwikkelingen. De oplossingsrichtingen zijn wel plaats- en situatiegebonden naar gelang de specifieke problematiek van gebieden. Zo zal in het ene gebied de invloed van bodemdaling groter zijn dan in een ander gebied en vraagt een weidegebied een hele andere aanpak dan de boomkwekerijen rond Boskoop. Wat betreft gebiedsontwikkelingen is de vraag altijd hoe je de cultuurhistorische waarden een plek geven in het nieuwe landschap, zodat de identiteit, afleesbaarheid en herkenbaarheid behouden kunnen blijven, of versterkt kunnen worden.

1

Het eindrapport is te downloaden vanaf www.hdsr.nl/beleid-plannen/veenweide/onderzoeken.

1.3 Doelstelling

Er is uiteraard al vaker nagedacht over cultuurhistorie in de context van een kosten-baten analyse. Er is zelfs al een goede handreiking over geschreven². Toch hebben deze methode niet overgenomen. Enerzijds omdat de vraag vanuit de gebiedspartijen juist was om een niet-financiële maatstaf te ontwikkelen. Anderzijds omdat de laatste jaren het besef is gegroeid dat als voorafgaande aan een gebiedsproces de historisch landschappelijke waarden worden gekwantificeerd dit vaak belemmerend werkt voor de ontwerpogaven. De filosofie is daarom steeds meer dat een grondige inventarisatie belangrijker is en dat pas tijdens een inrichtingsproces de discussie over de waarden gevoerd moet worden, zodat meer ruimte ontstaat om waarden te versterken.

Op basis van deze beschouwingen zijn we gekomen tot een tweeledig doel:

1. Het ontwerpen van een praktische methode om met gebiedspartijen een discussie te voeren over de waardering van het landschap, de cultuurhistorie en de ecologie binnen de context van een kosten-baten analyse.
2. Het op basis van een praktijktoepassing in beeld brengen van de meerwaarde van de methode voor de waardering van landschap, cultuurhistorie en ecologie.

1.4 Leeswijzer

Hoofdstuk twee geeft een nadere toelichting op de gehanteerde aanpak, hoofdstuk drie op de resultaten. In hoofdstuk vier bediscussiëren we de uitkomsten en de methode. Als sluitstuk geven we een advies over de toepassing van de methode. Tevens blikken we vooruit naar een mogelijk vervolg. In de bijlagen zijn de verslagen van de gehouden werksessies bijgevoegd.

²

De handreiking is te downloaden via <http://cultureelerfgoed.nl/publicaties/handreiking-cultuurhistorie-in-mer-en-mkba>.

2. Aanpak

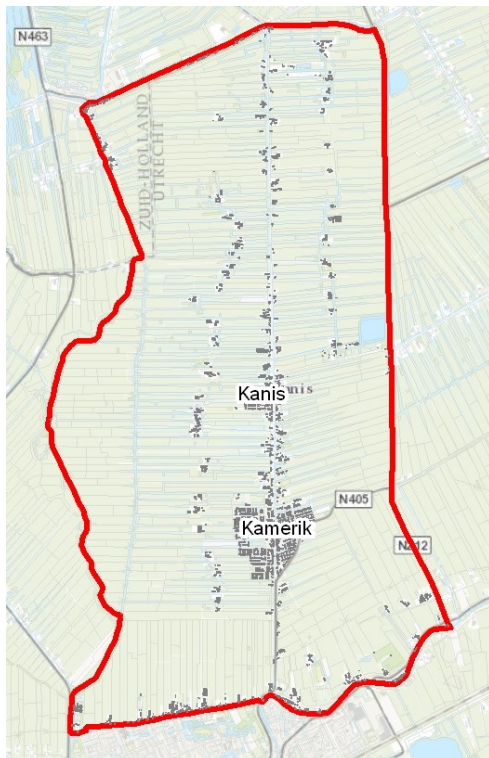
2.1 Inleiding

De navolgende paragrafen beschrijven de gevolgde aanpak. Paragraaf 2.2 beschrijft hoe we enkele uiteenlopende toekomstvarianten voor het veenweidegebied in de omgeving van Kanis en Kamerik hebben ontworpen. Tevens beschrijven we hoe we via een enquête hebben onderzocht hoe deze toekomstvarianten worden gewaardeerd. Vervolgens beschrijft paragraaf 2.3 hoe we hebben gekozen welke aspecten van landschap, cultuurhistorie en ecologie we specifiek wilden waarderen en hoe we daarover vragen hebben opgenomen in de enquête. In paragraaf 2.4 gaan we in op het instrument DialogueMaps, waarmee we de uitkomsten van de enquête in beeld hebben gebracht. Aanvullend hebben we ook de kosten en baten van de toekomstvarianten berekend. Daarop geven we in paragraaf 2.5 een korte toelichting. Het sluitstuk van de aanpak vormen dialoogsessies, waarin alle resultaten in samenhang worden bediscussieerd. De aanpak daarvan staat beschreven in paragraaf 2.6.

De aanpak is mede tot stand gekomen door een werksessie met diverse deskundigen op het gebied van landschap, cultuurhistorie en ecologie. De bijlage geeft op hoofdlijnen een verslag van deze bijeenkomst.

2.2 Vergelijking varianten

Om een goed beeld te krijgen van de achtergrond van de waardering voor het veenweidegebied, hebben we een concreet onderzoeksgebied uitgekozen. De keuze is gevallen op het gebied rond Kanis en Kamerik (zie figuur 2.1). In dit gebied komen de meeste facetten van de veenweideproblematiek bij elkaar. Denk hierbij aan de openheid van het landschap, de lintbebouwing en smalle wegen, de verkeersdruk en de aantrekkelijkheid voor recreanten.



Figuur 2.1. Locatie onderzoeksgebied.

Voor het onderzoeksgebied hebben we drie uiteenlopende toekomstvarianten ontworpen, die samen een breed scala aan ontwikkelingen in beeld brengen:

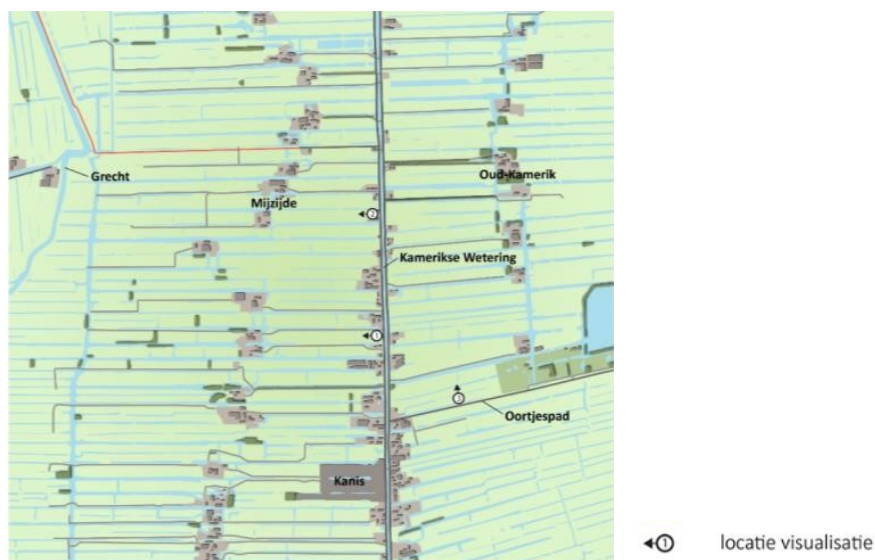
1. Doorgaan zoals nu. Een variant die in beeld brengt hoe het veenweidegebied eruit komt te zien als er betrekkelijk weinig ontwikkelingen zijn.
2. Grootschalige ontwikkelingen. Een variant die in beeld brengt hoe het veenweidegebied eruit komt te zien bij grootschalige landbouw en recreatie.
3. Vernatting en verandering. Een variant die in beeld brengt hoe het veenweidegebied eruit komt te zien als de waterpeilen hoger worden en het landgebruik verandert.

Let wel: het zijn allemaal fictieve varianten, zeker geen concrete plannen. De ontwerpen zijn puur gemaakt om uiteenlopende situaties te waarderen, zodat de waardering voor het veenweidegebied goed te onderzoeken is.

Bij het ontwerp van de varianten zijn we ondersteund door Terra Incognita, een adviesbureau voor landschapsarchitectuur. Zij hebben voor een uitsnede van het onderzoeksgebied rond het dorp Kanis enkele kaarten gemaakt die weergeven welke consequenties de toekomstvarianten hebben. Tevens hebben ze van elke variant vier visualisaties gemaakt, zodat ook een goed beeld gevormd kan worden hoe de ontwikkelingen er daadwerkelijk uit zouden kunnen zien. De navolgende alinea's geven een nadere toelichting op de gemaakte ontwerpen. Voor de volledigheid beginnen we met een beschrijving van de bestaande situatie.

Bestaande situatie

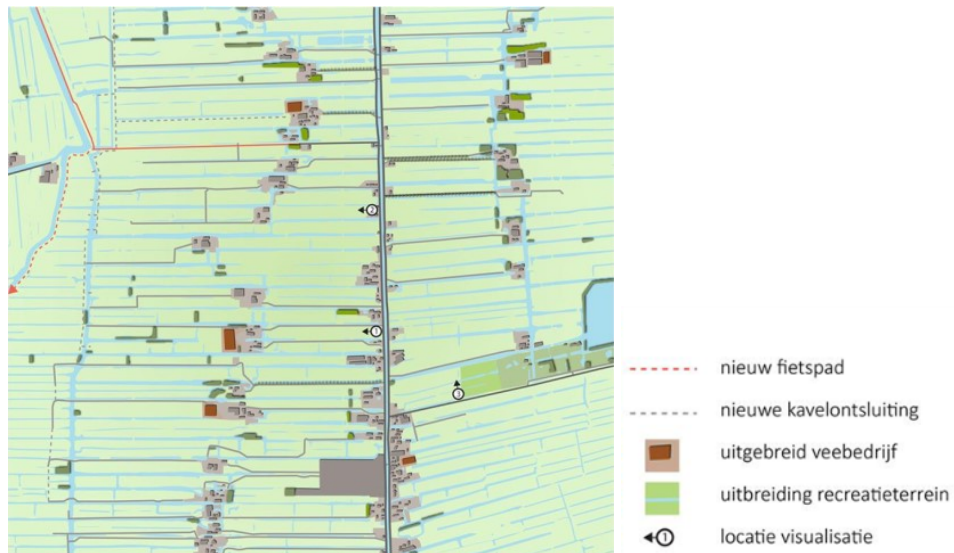
Het veenweidegebied in de directe omgeving van Kanis en Oud-Kamerik heeft als voornaamste kenmerken weilanden en bebouwingslinten. Karakteristiek zijn de centrale linten aan de Van Teylingenweg en Mijzijde en de twee oudere onregelmatige bebouwingslinten oostelijk en westelijk hiervan. De meeste weilanden zijn in gebruik voor de melkveehouderij. Op enkele plekken is er lokaal sprake van recreatiefuncties. In het zuiden ligt de dorpskern van Kanis. Ten noordoosten daarvan ligt het recreatieterrein 'het Oortjespad'.



Figuur 2.2. Overzichtskartaal van de bestaande situatie in de omgeving van Kanis. Zie figuur 2.6 voor de bijbehorende visualisaties.

Doorgaan zoals nu

In deze variant blijft het landschap zoveel mogelijk hetzelfde. Een landschap is echter altijd in ontwikkeling. Dus ook in deze variant vinden enkele veranderingen plaats. De schaalvergroting in de landbouw zet in beperkte mate door. De vrijkomende boerderijen worden woningen. Ook wordt het recreatieterrein iets groter. De verkeerssituatie blijft hetzelfde. Ook het waterbeheer verandert nauwelijks. De bodemdaling gaat gestaag verder, waardoor sommige plekken iets natter worden en dus wat extensiever gebruikt gaan worden.



Figuur 2.3. Overzichtsk kaart van de variant 'doorgaan zoals nu' in de omgeving van Kanis. Zie figuur 2.6 voor de bijbehorende visualisaties.

Grootschalige ontwikkelingen

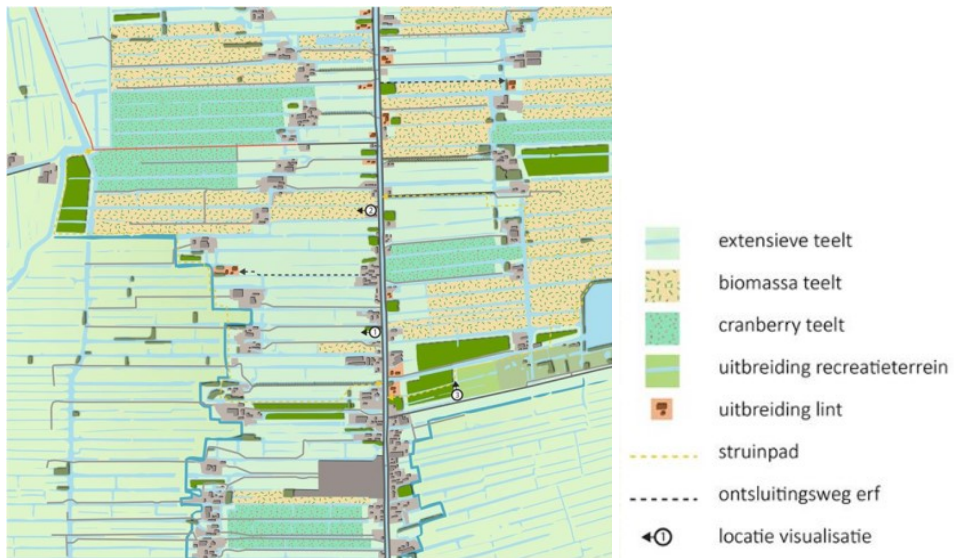
Deze variant biedt optimaal ruimte aan de ontwikkeling van de bestaande landgebruiksfuncties. De schaalvergroting in de landbouw zet sterk door: er blijven slechts twee grote bedrijven over, die hun bedrijf verder ontwikkelen. Overal wordt onderwaterdrainage toegepast, waardoor de bodemdaling wordt geremd. Ook wordt de helft van de sloten gedempt. Verder worden zowel het recreatieterrein als de dorpskern van Kanis groter. Langs het westelijke bebouwingslint komt een nieuwe ontsluitingsweg. De Van Teylingenweg wordt daardoor verkeersluw.



Figuur 2.4. Overzichtsk kaart van de variant 'grootschalige ontwikkelingen' in de omgeving van Kanis. Zie figuur 2.6 voor de bijbehorende visualisaties.

Vernatting en verandering

Deze variant gaat uit van een vernatting van het noordelijk deel van het gebied en van de strook tussen de bebouwingslinten. De waterpeilen worden verhoogd, waardoor de bodemdaling afneemt. Melkveehouderij is hierdoor niet meer mogelijk, het land wordt in plaats daarvan gebruikt als hooiland en voor nieuwe natte teelten zoals olifantsgras, lisdodden en cranberries. Ook komt er meer ruimte voor recreatie en worden er extra woningen gebouwd in de bebouwingslinten. De rest van het gebied blijft in gebruik als weiland. Ook de verkeerssituatie blijft onveranderd.



Figuur 2.5. Overzichtskaat van de variant 'vernatting en verandering' in de omgeving van Kanis. Zie figuur 2.6 voor de bijbehorende visualisaties.

Visualisaties

Figuur 2.6 toont van elke variant vier visualisaties, die een beeld geven hoe de ontwikkelingen er daadwerkelijk uit zouden kunnen zien.



Figuur 2.6. Visualisaties (van boven naar onderen) van de huidige situatie en de toekomstvarianten 'doorgaan zoals nu', 'grootschalige ontwikkelingen' en 'vernatting en verandering'. Zie figuren 2.2 – 2.5 voor de locaties van de visualisaties.

De linker visualisaties tonen een locatie ten noorden van Kanis, waarbij naar het westen wordt gekeken. Te zien is een redelijk extensief beheerd weiland met in de huidige situatie wat jongvee. In de variant 'doorgaan zoals nu' worden de weilanden iets natter, waardoor het jongveen plaats maakt voor schapen. In de variant 'grootschalige ontwikkelingen' wordt onderwaterdrainage geplaatst (overigens niet zichtbaar op de visualisatie) en wordt de sloot gedempt. Het weiland wordt puur gebruikt als hooiland, er grazen geen koeien meer. In de variant 'vernatting en verandering' worden de weilanden aanzienlijk natter. Het rechter perceel wordt gebruikt voor de teelt van olifantsgras en wilgen. Tevens is een wandelpad aangelegd.

De middelste visualisatie tonen eveneens een locatie ten noorden van Kanis, waarbij naar het westen wordt gekeken. Te zien is een wat intensiever beheerd weiland met in de huidige situatie grazende koeien. In de variant 'doorgaan zoals nu' blijft de situatie onveranderd. In de variant 'grootschalige ontwikkelingen' wordt er een grote koeienstal geplaatst. In de variant 'vernatting en verandering' wordt het grasland ingeruild voor de teelt van cranberries.

De rechter visualisaties tonen een locatie naast het recreatieterrein op het Oortjespad, waarbij naar het noorden wordt gekeken. In de huidige situatie is een weiland met een drinkende koe te zien. In de variant 'doorgaan zoals nu' breidt het recreatieterrein een klein beetje uit. In de variant 'grootschalige ontwikkelingen' vindt grootschalige uitbreiding van het recreatieterrein plaats. De koe verdwijnt daardoor uit het landschap. Ook in de variant 'vernatting en verandering' vindt grootschalige uitbreiding van recreatievoorzieningen plaats, echter met een extensiever karakter.

Enquête

In de enquête is op basis van de kaartbeelden en de visualisaties gevraagd welke bedrag de respondenten per jaar zouden willen betalen voor het landschap, de cultuurhistorie en de natuur in de huidige situatie en de drie toekomstvarianten³. De enquête was gedurende oktober 2015 online beschikbaar via de website www.waarderingveenweide.nl. Op deze website waren ook alle kaartbeelden en visualisaties beschikbaar, inclusief een korte toelichting.

2.3 Waarderingsaspecten

Keuze waarderingsaspecten

Om meer in detail te achterhalen waar de waardering van het veenweidegebied door bepaald wordt, hebben we ingezoomd op diverse afzonderlijke aspecten van het veenweidegebied. Het aanknopingspunt daarvoor vormde het 'Millennium Ecosystem Assessment'⁴, een gezaghebbend internationaal rapport waarin een overzicht wordt gegeven van alle waarden die de ecosystemen op aarde leveren aan de maatschappij, de zogenaamde ecosysteemdiensten. Er zijn diverse soorten ecosysteemdiensten, zoals productverstrekking (bijvoorbeeld het verbouwen van voedsel) of regulerende diensten (bijvoorbeeld de bestuiving van bloemen door bijen). De niet-financiële waarden van het

³ De zogenaamde betalingsbereidheid is een denkbeeldige bijdrage aan de inrichting en het beheer van het landschap. In werkelijkheid betaalt niemand hier rechtstreeks voor. Indirect dragen we echter allemaal bij via de belasting aan de gemeente en het waterschap. Daarnaast zijn sommige mensen ook nog lid van een bijvoorbeeld het Utrechts Landschap of Natuurmonumenten. De betalingsbereidheid zou je kunnen zien als het bedrag waarmee die belastingen en/of lidmaatschappen verhoogd mogen worden om de varianten te realiseren. De exacte hoogte van de belastingen hangt af van je leefsituatie. Een gemiddeld gezin betaalt per jaar circa € 650 gemeentebelasting en € 300 waterschapsbelasting. Let op: de opbrengst hiervan is vooral bestemd voor zaken die niets met het landschap, de natuur of de cultuurhistorie te maken hebben, zoals het ophalen van de vuilnis, het onderhoud aan het riool, de afvalwaterzuivering en het onderhoud van de dijken. Een lidmaatschap van het Utrechts Landschap of Natuurmonumenten kost per jaar circa € 25. Dat is een minimum, sommige leden betalen vrijwillig nog meer. Hiermee draag je direct bij aan het landschap, de natuur en de cultuurhistorie. Let op: zo'n lidmaatschap is vrijwillig, niet iedereen vindt dit belangrijk. De respondenten konden dus ook aangeven dat ze niets willen betalen voor de varianten.

⁴ Zie www.millenniumassessment.org voor meer informatie.

landschap, de cultuurhistorie en de ecologie vallen in de categorie 'culturele ecosysteemdiensten'. Die categorie omvat een breed scala aan diensten zoals spiritualiteit en religie, inspiratie, esthetiek, educatie, recreatie en ecotoerisme, cultuurhistorie en 'een gevoel van thuishoren'. Vaak hangen culturele ecosysteemdiensten met elkaar samen en zijn ze moeilijk meetbaar. We hebben er daarom voor gekozen het hele scala te vertalen naar vier concrete categorieën: (1) landgebruik, (2) cultuurhistorie, (3) landschap en natuur, (4) recreatie. Voor elke categorie hebben we vervolgens drie à vier aspecten gekozen die het meest kenmerkend zijn voor die categorie.



Figuur 2.7. Foto's van aspecten van het landgebruik: weilanden (links), koeien (midden) en akkers (rechts)⁵.

Figuur 2.7 toont drie foto's van aspecten van het landgebruik. De meest kenmerkende vorm bij uitstek is natuurlijk het weiland, zoals getoond op de linker foto. En dat plaatje is niet compleet zonder de koeien, die apart zijn getoond op de middelste foto. Naast weilanden komen er ook akkers voor, in de huidige situatie meestal maïs (zoals getoond op de rechter foto), in de toekomstige situatie mogelijk ook een scala aan andere teelten. We hebben niet alle teelten afzonderlijk laten zien, enkel de maïs.



Figuur 2.8. Foto's van aspecten van de cultuurhistorie: slotenpatroon (linksboven), archeologische resten (rechtsboven), oude boerderijen (linksonder) en koeienstallen (rechtsonder)⁶.

De cultuurhistorische waarden zijn onder te verdelen in drie facetten: het cultuurhistorisch landschap, de archeologische resten en het gebouwd erfgoed. Al deze facetten zijn op zich ook weer onder te verdelen in vele afzonderlijke elementen. Omdat onze onderzoekaankpak geen lange vragenlijsten toeliet, hebben we gekozen om van elk hoofdfacet het meest kenmerkende element uit te lichten. Voor het cultuurhistorisch landschap is dat het verkavelingspatroon dat sinds de middeleeuwse veenontginningen steeds herkenbaar is gebleven. We hebben gekozen daarvan het slotenpatroon uit te lichten (figuur 2.8 linksboven). De archeologische resten komen in het veenweidegebied vooral voor op en langs de stroomwallen, waarvan de stroomwal van de Oude Rijn in het onderzoeksgebied de meest prominente is. De resten kunnen allerlei vormen aannemen, van onderdelen van de Romeinse linies tot in het veen bewaard gebleven pollen en zaden.

⁵ Bron foto's van links naar rechts: Terra Incognita, Gemeente Woerden, Creative Commons.

⁶ Bron foto's: HDSR (linksboven), Gemeente Woerden (overige foto's).

We hebben gekozen om de restanten van een boot uit te lichten als voorbeeld van de archeologische resten (figuur 2.8 rechtsboven). Ook het gebouwd erfgoed kent vele verschijningsvormen. Voor het veenweidegebied leken ons de oude boerderijen het meest kenmerkend (figuur 2.8 linksonder). Tenslotte leek het ons belangrijk, mede met het oog op de ontworpen toekomstvarianten, om naast de drie hoofdfacetten van de cultuurhistorie ook de waardering te onderzoeken voor een andere prominent aanwezige bebouwingvorm in het veenweidegebied: de koeienstallen (figuur 2.8 rechtsonder).



Figuur 2.9. Foto's van aspecten van landschap en ecologie: openheid (links), bomen en bosjes (midden), weidenatuur (rechts) ⁷.

Figuur 2.9 toont drie foto's van aspecten van de landschappelijke en de ecologische waarden. Het meest kenmerkende element van het veenweidelandschap leek ons de openheid (linker foto). Hoewel het veenweidegebied wordt geroemd om de openheid, wil dat echter niet zeggen dat het een leeg landschap is. Ook bomen en bosjes vormen belangrijke bepalende landschapselementen. Daarom hebben we daar een aparte foto voor opgenomen (middelste foto). De ecologische waarden zijn net als de cultuurhistorische waarden onder te verdelen in zeer uiteenlopende zeldzame en meer algemeen voorkomende flora en fauna op het land, in het water en in de lucht. Omdat onze onderzoekaankpak geen lange vragenlijsten toeliet, hebben we slechts een van de meest kenmerkende elementen uitgelicht: de weidenatuur, specifiek onze (officieuze) nationale vogel de Grutto (rechter figuur).



Figuur 2.10. Foto's van aspecten van recreatiemogelijkheden: wandelmogelijkheden (linksboven), fietsmogelijkheden (rechtsboven), overnachtingsmogelijkheden (linksonder) en verkeer (rechtsonder) ⁸.

Wat recreatiemogelijkheden betreft hebben we de drie belangrijkste vormen van recreatie in het Groene Hart onderscheiden: wandelen (figuur 2.10 linksboven), fietsen (figuur 2.10 rechtsboven) en overnachten (figuur 2.10 linksonder). Daarnaast leek het ons belangrijk, mede met het oog op de ontworpen toekomstvarianten, om ook de waardering te onderzoeken voor het verkeer, aangezien de recreatiemogelijkheden hierdoor kunnen worden beïnvloed (figuur 2.10 rechtsonder).

⁷ Bron foto's van links naar rechts: Terra Incognita, Gemeente Woerden, Creative Commons.

⁸ Bron foto's: Terra Incognita (linksonder), Gemeente Woerden (overige foto's).

Enquête

In de enquête is gevraagd om alle waarderingsaspecten zoals getoond in figuur 2.7 – 2.10 te waarderen op een zevenpuntschaal lopend van -3 (heel negatief) via 0 (neutraal) tot 3 (heel positief). Daarnaast is gevraagd om aan te geven wat het relatieve belang is van de vier onderscheiden facetten voor de totale waardering van het veenweidegebied. De respondenten werden daarvoor gevraagd om 100 punten te verdelen tussen de categorieën landgebruik, cultuurhistorie, landschap en ecologie en recreatiemogelijkheden. De enquête was gedurende oktober 2015 online beschikbaar via de website www.waarderingveenweide.nl. Op deze website waren ook alle foto's beschikbaar, inclusief een korte toelichting.

2.4 DialogueMaps

De uitkomsten van de enquête hebben we opgenomen in DialogueMaps, een interactieve GIS-viewer waarin landschapswaardering centraal staat. Het kaartinstrument DialogueMaps richt zich op gebieden met complexe waarderingsdiscussies in het landschap, met als doel conflicten te identificeren en visualiseren. De ontwikkeling van DialogueMaps is een coproductie van Vereniging Deltametropool met Rob Geldhof en de Wageningen Universiteit. In dit waarderingsonderzoek hebben we het instrument verder ontwikkeld.

Cultuurhistorie, openheid en ecologische waarden van het metropolitaanse landschap zijn lastig in geld uit te drukken en vallen daarom vaak onterecht weg in MKBA's en andere vergelijkingen. Ook is er vaak te weinig inzicht in de conflicten tussen waarden van boeren, recreanten, bewoners en belangenorganisaties. DialogueMaps maakt zowel harde als zachte waarden visueel en laat zien wat er gebeurt in verschillende toekomstscenario's. Dit is het begin van een beter onderbouwde dialoog.

De uitkomsten van de enquête zijn op verschillende manieren onderverdeeld. Zo hebben we onderscheid gemaakt tussen de inwoners en de bezoekers (waaronder de recreanten) van het veenweidegebied. Ook hebben we de leden en niet-leden van belangenorganisaties onderscheiden in aparte groepen. Tenslotte hebben we ook de agrariërs als aparte groep gepresenteerd. Zodoende is elk antwoord meegewogen in twee of drie van de onderscheiden groepen.

Voor elk van de toekomstvarianten zijn themakaarten gemaakt, die de gebruikers naar wens kunnen aan- en uitzetten:

- Landgebruik
Deze laag vormt de basis voor elk van de scenario's, met dorps- en staluitbreidingen, mate van weidegang en nieuwe teelten. De basisinformatie komt uit de Nederlandse topografische kaart 1:10.000 en de ontwerpvarianten van Terra Incognita.
- Openheid
Deze laag toont welke delen van het gebied goed zichtbaar zijn vanaf respectievelijk het dorpslint en het jaagpad. De basisinformatie komt uit het Algemeen Hoogtebestand Nederland.
- Cultuurhistorie
Deze laag toont de meest karakteristieke cultuurhistorische elementen van het gebied, namelijk de opstreckende percelering en het 12^e-eeuwse slotenpatroon. Daarnaast is ook historische bebouwing aangegeven. De basisinformatie komt uit het CultGis en de BAG.
- Infrastructuur
Deze laag toont drukte op de wegen van het gebied en het aanbod van wandel- en fietsroutes, in de verschillende scenario's. De basisinformatie komt uit OpenStreetmap en waarnemingen.
- Ecologie
Deze laag toont de geschiktheid van delen van het gebied voor natte weidenatuur en weidevogels. De basisinformatie is verstrekt door HDSR, dat hiervoor eigen modellen heeft ingezet.

De uitkomsten van de enquête per groep zijn gebruikt om van de themakaarten per groep waarderingskaarten te berekenen⁹. Hierdoor wordt duidelijk voor de gebruikers wat de waardering van bepaalde plekken bepaalt en hoe dit verschilt tussen de gebruikers.

2.5 Kosten-baten analyse

Voor het maken van de kosten-baten analyse hebben we de methode gevolgd van de 'Toekomstverkenning Bodemdaling'¹⁰. In grote lijnen komt dat er op neer dat we eerst voor alle toekomstvarianten met een GIS-model hebben berekend welke bodemdaling de komende 50 jaar optreedt en welke gevolgen dat heeft voor grond- en oppervlaktewaterstanden. Op basis daarvan zijn met andere GIS-modellen de consequenties berekend voor het waterbeheer, de landbouwkundige productie en de schade aan huizen. Daarnaast is op basis van literatuurkennis afgeleid wat de gevolgen zijn voor emissies, de recreatie-opbrengsten en het beheer van wegen, rioleringen, kabels en leidingen. Samen met de uitkomsten van de enquête is hieruit een kosten- en batenoverzicht opgesteld voor de belangrijkste gebiedspartijen (zie tabel 2.1). Ook hiervoor is gebruik gemaakt van de kennis (met name de kostenkengetallen) die in de 'Toekomstverkenning Bodemdaling' is ontwikkeld.

Tabel 2.1. Toebedeling van de berekende kosten en baten aan de onderscheiden groepen.

Kosten en baten	Groep	Onderverdeling
Emissies	n.v.t.	
Waterbeheer	Waterschap	Inwoners, Agrariërs en Bezoekers
Beheer wegen en rioleringen	Gemeente	Inwoners en Bezoekers
Beheer kabels en leidingen	Bedrijven	
NTW recreatie	Bedrijven	
NTW landbouwproductie	Agrariërs	

NTW = Netto Toegevoegde Waarde, een maat voor de baten van landbouw en recreatie. Emissies zijn niet toebedeeld aan een specifieke groep, omdat het een algemene, niet-financiële post betreft. De beheerkosten van het waterschap en de gemeente worden betaald uit belastingen en zijn daarom in gelijke delen verder toebedeeld aan inwoners, agrariërs en recreanten. Onder bezoekers worden ook alle belastingbetalers geschaard die niet in het gebied zelf wonen.

Voor de Netto toegevoegde Waarde van de landbouwkundige productie is verondersteld dat in de toekomstvariant 'vernatting en verandering' een dermate sterke ontwikkeling van de markt voor nieuwe natte teelten zoals olifantsgras, lisdodden en cranberries optreedt, dat de opbrengst daarvan in potentie gelijk is aan de opbrengst van melkveehouderij. Voor de indirecte effecten in de agroketen is uitgegaan van een verhouding ten opzichte van de landbouwkundige productie van 1:4 voor de melkveehouderij en van 1:2 voor de nieuwe natte teelten.

De betalingsbereidheid die uit de enquête volgt (zie paragraaf 2.2) is als niet-financiële post opgenomen in de kosten-baten analyse. Ter vergelijking met de financiële waarden is de betalingsbereidheid van inwoners en bezoekers gesommeerd door uit te gaan van 5.000 inwoners en 150.000 bezoekers¹¹ (agrariërs en leden van een belangenorganisatie vormen subcategorieën van inwoners en bezoekers en zijn daarom buiten beschouwing

⁹ Zowel de themakaarten als de waarderingskaarten zijn te raadplegen op <http://dialoguemaps.nl/woorden>.

¹⁰ Het eindrapport is te downloaden vanaf www.hdsr.nl/beleid-plannen/veenweide/onderzoeken.

¹¹ Er zijn meerdere manieren om te schatten hoe groot de populatie is die bereid is te betalen voor landschap, cultuurhistorie en ecologie. In het onderzoek 'Toekomstverkenning Bodemdaling' is uitgegaan van het aantal huishoudens in een straal van 10 km rondom het gebied, waarvan op basis van andere onderzoeken werd verondersteld dat iets minder dan de helft betalingsbereid zou zijn. Dan kom je ongeveer op 150.000 mensen. Een andere manier zou zijn om het aantal recreanten te schatten. Voor het onderzoeksgebied worden daarvoor wel kengetallen aangehouden van 150 bezoekers per jaar per hectare. Dat geeft meer dan 350.000 mensen. Wij hebben gekozen de lage schatting aan te houden. Mede omdat specifieke schattingen voor het Oortjespad (het recreatieterrein in het onderzoeksgebied) ook van dit aantal uitgaan.

gelaten in de sommatie). Het inwonersaantal is verondersteld gelijk te blijven. De aanname voor bezoekersaantallen is dat ze door de extra recreatiemogelijkheden toenemen met 10% (doorgaan zoals nu), 30% (grootschalige ontwikkelingen) en 20% (vernatting en verandering).

2.6 Dialoogsessies

Met enkele deelnemers aan het onderzoek hebben we de resultaten verder uitgediept in twee dialoogsessies. Tijdens de sessies hebben we de thema- en waarderingskaarten in DialogueMaps bestudeerd en bediscussieerd. Belangrijke gespreksonderwerpen daarbij waren het benoemen van sterke en zwakke punten. Daarnaast is gediscussieerd over het opstellen van een advies hoe met de inzichten zijn te gebruiken in plannen en beleid.

3. Resultaten

3.1 Respons enquête

In totaal hebben 295 mensen hun mening gegeven via de enquête. Het merendeel deed dit online (264 mensen), daarnaast hebben 31 mensen de enquête ingevuld op de jaarlijkse koeienmarkt in Woerden (op 21 oktober 2015). De enquêtes via internet werden voornamelijk door mannen ingevuld (71%), tijdens de koeienmarkt waren de vrouwen licht in de meerderheid (52%). De spreiding in leeftijd onder de respondenten was groot: de jongste was 17 jaar, de oudste 84. De gemiddelde leeftijd bedroeg 52 jaar, waarbij de respondenten op de koeienmarkt doorgaans iets ouder waren (gemiddeld 62 jaar) dan de respondenten op internet (gemiddeld 51 jaar). Leuk om te vermelden is verder dat de reacties via internet bijna continu binnen kwamen. De vroegste reactie werd om kwart voor zes 's ochtends ingediend, de laatste om kwart voor drie 's nachts.

3.2 Vergelijking varianten

In tabel 3.1 staat de jaarlijkse betalingsbereidheid van alle onderscheiden groepen vermeld voor de huidige situatie en de toekomstvarianten. Het valt op dat de huidige situatie gemiddeld genomen het hoogst wordt gewaardeerd. Elke vorm van verandering heeft gemiddeld genomen een negatief effect, waarbij de grootschalige ontwikkelingen de waardering het meest negatief beïnvloeden.

Er blijken duidelijke verschillen te zijn in de waardering van de onderscheiden groepen. Inwoners en agrariërs waarderen de huidige situatie bijvoorbeeld aanmerkelijk hoger dan de bezoekers van het gebied. Bezoekers zijn het meest gecharmeerd van de toekomstvariant vernetting en verandering, die bij inwoners en met name bij agrariërs juist op aanmerkelijk minder sympathie kan rekenen. Verder valt op dat leden van belangenorganisaties veel uitgesprokener zijn in hun betalingsbereidheid dan degenen die geen lid zijn van een belangenorganisatie, zowel in positieve als in negatieve zin.

Tabel 3.1. Jaarlijkse betalingsbereidheid voor de huidige situatie en de toekomstvarianten per onderscheiden groep.

	Agr.	Inw.	Bez.	Lid bel.org.	Geen lid bel.org.	Totaal
Aantal respondenten	49	177	99	75	220	295
Huidige situatie	€ 18, ⁵³	€ 19, ³⁸	€ 13, ⁴⁴	€ 25, ¹⁹	€ 14, ⁴⁶	€ 17, ¹⁹
Doorgaan zoals nu	€ 17, ⁶⁸	€ 18, ¹³	€ 13, ⁰⁸	€ 20, ⁹⁶	€ 14, ⁴⁸	€ 16, ¹³
Grootschalige ontwikkelingen	€ 8, ³⁰	€ 2, ⁹³	€ 2, ²⁵	€ -1, ⁰⁷	€ 4, ⁸¹	€ 3, ³¹
Vernetting en verandering	€ 3, ³⁵	€ 10, ⁸⁶	€ 19, ⁹⁴	€ 19, ³⁸	€ 12, ⁰⁵	€ 13, ⁹¹

Agr. = Agrariërs, Inw. = Inwoners, Bez. = Bezoekers, bel.org. = belangenorganisatie ¹²

In tabel 3.2 staat voor alle onderscheiden groepen vermeld hoe de jaarlijkse betalingsbereidheid voor de toekomstvarianten verandert ten opzichte van de huidige situatie. Continuering van de huidige situatie geeft voor alle groepen slechts een geringe afname van de betalingsbereidheid. De afname van de betalingsbereidheid voor grootschalige ontwikkelingen is veel markanter. Ook zijn de verschillen tussen de groepen groter. Waar de agrariërs hun betalingsbereidheid iets meer dan halveren, verdwijnt de betalingsbereidheid bij leden van belangengroepen in het geheel. Sterker nog, ze

¹²

Onder de noemer 'belangenorganisatie' hadden we vooral organisaties zoals Vereniging Natuurmonumenten of het Utrechts Landschap in gedachten. Omdat we het in de enquête niet hebben gespecificeerd, kunnen echter alle denkbare soorten belangenorganisaties onder deze noemer worden geschaard, bij wijze van spreken zelfs de belangenvereniging voor oorlogsveteranen of postzegverzamelaars. Volledigheidshalve wilden we deze constatering niet onvermeld laten.

verwachten zelfs een vergoeding vanwege de onwenselijkheid van die toekomstvariant. Ten aanzien van vernatting en verandering valt op dat de agrariërs die ontwikkeling zeer onwenselijk vinden, terwijl de bezoekers van het gebied het zelfs als een verbetering beschouwen.

Tabel 3.2. Procentuele verandering van de jaarlijkse betalingsbereidheid voor de toekomstvarianten ten opzichte van de huidige situatie per onderscheiden groep.

	Agr.	Inw.	Bez.	Lid bel.org.	Geen lid bel.org.	Totaal
Aantal respondenten	49	177	99	75	220	295
Doorgaan zoals nu	- 5 %	- 6 %	- 3 %	- 17 %	0 %	- 6 %
Grootschalige ontwikkelingen	- 55 %	- 85 %	- 83 %	- 104 %	- 67 %	- 81 %
Vernatting en verandering	- 82 %	- 44 %	48 %	- 23 %	- 17 %	- 19 %

Agr. = Agrariërs, Inw. = Inwoners, Bez. = Bezoekers, bel.org. = belangenorganisatie

3.3 Waarderingsaspecten

Tabel 3.3 laat zien hoe van de gekozen aspecten door de onderscheiden groepen worden gewaardeerd. Een van de meest opvallende uitkomsten is de zeer hoge waardering voor de weilanden, het slotenpatroon, de openheid en de koeien, oftewel de kernelementen van het 'iconische Hollandse landschap' dat over de hele wereld beroemd is. De 49 agrariërs die de enquête hebben ingevuld hebben zelfs unaniem de hoogst mogelijk waardering gegeven aan weilanden. Andere hoog scorende aspecten waren de weidenatuur en de oude boerderijen, waarbij het opmerkelijk was dat de agrariërs beide aspecten duidelijk lager waardeerde dan de overige groepen.

Tabel 3.3. Waardering van diverse aspecten van het veenweidegebied per onderscheiden groep. Waarderingschaal van -3 (laag) tot 3 (hoog).

	Agr.	Inw.	Bez.	Lid bel.org.	Geen lid bel.org.	Totaal
Aantal respondenten	49	177	99	75	220	295
Landgebruik						
Weilanden	3,0	2,8	2,5	2,5	2,7	2,7
Koeien	2,8	2,6	2,0	2,4	2,4	2,4
Akkers	1,3	0,8	0,3	0,3	0,7	0,6
Cultuurhistorie						
Sloten	2,0	2,5	2,6	2,7	2,4	2,5
Archeologische resten	- 0,7	0,4	0,6	0,9	0,2	0,4
Oude boerderijen	1,2	2,0	2,3	2,2	2,0	2,1
Koeienstallen	2,0	0,9	0,5	0,6	0,8	0,8
Landschap en natuur						
Openheid	2,3	2,4	2,5	2,5	2,4	2,4
Bosjes en bomen	1,0	1,7	1,8	1,9	1,6	1,7
Weidenatuur	1,7	2,1	2,2	2,3	2,0	2,1
Recreatiemogelijkheden						
Wandelmogelijkheden	1,0	1,5	1,6	1,6	1,5	1,5
Fietsmogelijkheden	1,2	1,8	1,8	1,7	1,7	1,7
Overnachtingsmogelijkheden	0,5	0,5	0,1	0,5	0,3	0,3
Verkeer	0,0	- 0,4	- 0,9	- 0,4	- 0,7	- 0,6

Agr. = Agrariërs, Inw. = Inwoners, Bez. = Bezoekers, bel.org. = belangenorganisatie

De minst gewaardeerde aspecten waren het verkeer, de overnachtingsmogelijkheden en de archeologische resten. Het verkeer was het enige aspect dat zelfs licht negatief werd beoordeeld. Naast de overnachtingsmogelijkheden en de archeologische resten scoorden ook de akkers en de koeienstallen slechts een licht positieve waardering (score 0 – 1). Opmerkelijk hierbij was dat de agrariërs deze aspecten duidelijk positiever waardeerden dan de overige groepen.

Tabel 3.4 laat zien welke (verzameling van) aspecten het meest bepalend zijn voor de totale waardering van de onderscheiden groepen. Alle groepen blijken de recreatiemogelijkheden het minst belangrijk te vinden. Het meest belangrijk is voor bijna alle groepen het landgebruik. Voor agrariërs is het landgebruik zelfs belangrijker dan alle andere aspecten samen. De bezoekers hebben een ietwat afwijkende voorkeur. Voor hun is het landschap en de natuur nog net iets belangrijker dan het landgebruik. De cultuurhistorische waarden vormen bij alle groepen de middenmoot qua aandeel in hun waardering.

Tabel 3.4. Relatief aandeel van diverse aspecten in de waardering van het veenweidegebied per onderscheiden groep.

	Agr.	Inw.	Bez.	Lid bel.org.	Geen lid bel.org.	Totaal
Aantal respondenten	49	177	99	75	220	295
Landgebruik	59 %	36 %	28 %	32 %	34 %	34 %
Cultuurhistorie	13 %	22 %	24 %	22 %	23 %	23 %
Landschap en natuur	16 %	26 %	29 %	28 %	26 %	27 %
Recreatiemogelijkheden	12 %	16 %	19 %	17 %	17 %	17 %

Agr. = Agrariërs, Inw. = Inwoners, Bez. = Bezoekers, bel.org. = belangenorganisatie

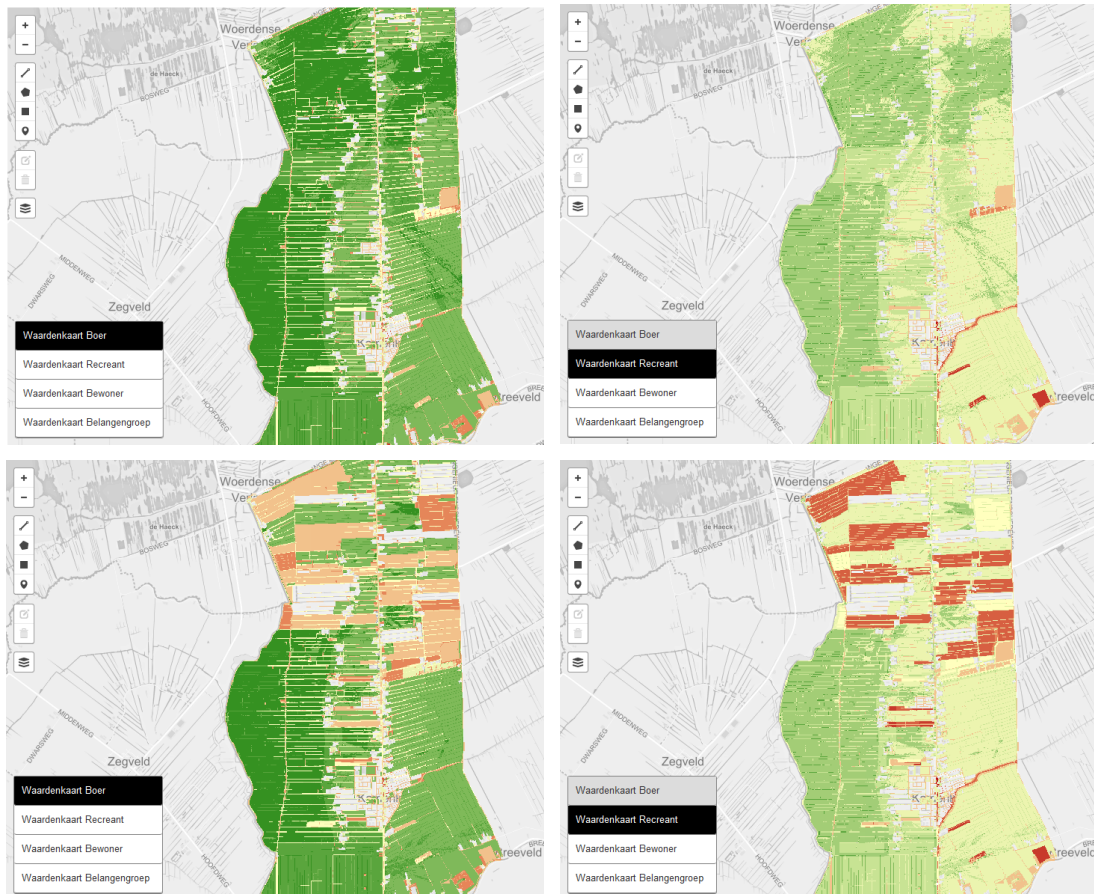
3.4 DialogueMaps

Figuur 3.1 toont enkele waarderingskaarten die op basis van de enquêteresultaten zijn gemaakt. De overige kaarten zijn te raadplegen op <http://dialoguemaps.nl/woerden>. De waarderingskaarten geven een beeld hoe de onderscheiden groepen elke locatie waarderen. De voorbeelden laten duidelijk zien dat de waardering sterk verschilt van locatie tot locatie. Bovendien komen de verschillen tussen de groepen en de varianten goed in beeld. Wat locaties betreft valt bijvoorbeeld op dat het westelijke deel in alle varianten door beide groepen relatief het hoogst wordt gewaardeerd. In dit deel komen namelijk veel aspecten voor die hoog worden gewaardeerd: het zijn weilanden met het karakteristieke slotenpatroon van het veenweidegebied, die bovendien goed zichtbaar zijn vanaf zowel de Van Teylingenweg (die door het midden van het onderzoeksgebied loopt) en de Grechtkade (een wandelroute langs De Grecht, die de westgrens van het onderzoeksgebied vormt). De zuidoostelijke hoek wordt daarentegen minder gewaardeerd, omdat het slotenpatroon daar minder uitgesproken is, het gebied last heeft van verkeersdrukke en er geen wandel- of fietsroutes lopen van waaruit het gebied goed zichtbaar is. Een andere opvallend patroon wordt gevormd door de akkers (voor natte teelten zoals olifantsgras of lisdodden) in de toekomstvariant. Uit tabel 3.2 blijkt dat akkers lager worden gewaardeerd dan weilanden door zowel de agrariërs als de bezoekers, waarbij met name bezoekers negatief in hun oordeel zijn. Deze waardering is terug te zien in het kaartbeeld door de licht- of donkerrood gekleurde percelen in het noorden van het onderzoeksgebied.

Wat verschillen tussen groepen en varianten betreft, is te zien dat de agrariërs het veenweidegebied hoger waarderen dan de bezoekers. En dat de toekomstvariant 'vernatting en verandering' een lagere waardering heeft dan de huidige situatie. Daarmee stippen we gelijk een opvallend resultaat aan: uit tabellen 3.1 en 3.2 blijkt dat de agrariërs de toekomstvariant veel lager waarderen dan de huidige situatie, een afname van maar liefst 82%, terwijl de bezoekers de toekomstvariant juist hoger waarderen, een toename van 48%. Dit beeld komt echter niet terug in de waarderingskaarten. Tabel 3.5 geeft een geaggregeerde waardering van het gehele onderzoeksgebied, tabel 3.6 toont de procentuele verandering van de toekomstvarianten ten opzichte van de huidige situatie. De toekomstvarianten blijken weliswaar lager te worden gewaardeerd, maar de afname is

veel minder sterk dan de afname van de betalingsbereidheid die in tabel 3.1 en 3.2 is gerapporteerd. Van een stijging van de waardering door bezoekers is zelf helemaal geen sprake meer. In hoofdstuk 4 bediscussieren we hoe we dit verschil interpreteren. Een opmerking die we hier al willen maken, is dat de kleurschaal in figuur 3.1 bewust is gekozen om verschillen te accentueren (zodat het goede handvatten voor een dialoog biedt), maar dat de werkelijke waarderingen zoals vermeld in tabel 3.5 dus een stuk minder ver uiteen liggen.

Figuur 3.1. Waardekaarten DialogueMaps van de agrariërs (links) en bezoekers (rechts) voor de huidige situatie (boven) en de toekomstvariant 'vernatting en verandering' (onder). Enkel het onderzoeksgebied is gewaardeerd, met uitzondering van de bebouwing en (in de toekomstvariant) de akkers met cranberries. De waarderingsschaal loopt van donkergroen (zeer positief) via geel tot rood (licht negatief). De kaarten zijn ook te raadplegen op <http://dialoguemaps.nl/woerden>.



Tabel 3.5. Ruimtelijk geaggregeerde waardering voor de huidige situatie en de toekomstvarianten per onderscheiden groep. De geaggregeerde waardering is afgeleid uit de waarderingskaarten (figuur 3.1) door de waardering van alle rekencellen te sommeren.

	Agr.	Inw.	Bez.	Lid bel.org.	Geen lid bel.org.	Totaal
Aantal respondenten	49	177	99	75	220	295
Huidige situatie	3.721	3.296	3.076	3.111	3.309	3.259
Doorgaan zoals nu	3.166	2.899	2.871	2.912	2.932	2.927
Grootschalige ontwikkelingen	2.480	2.501	2.502	2.464	2.502	2.492
Vernatting en verandering	3.371	3.035	3.035	2.844	3.108	3.041

Agr. = Agrariërs, Inw. = Inwoners, Bez. = Bezoekers, bel.org. = belangenorganisatie

Tabel 3.6. Procentuele verandering van de ruimtelijk geaggregeerde waardering voor de toekomstvarianten ten opzichte van de huidige situatie per onderscheiden groep.

	Agr.	Inw.	Bez.	Lid bel.org.	Geen lid bel.org.	Totaal
Aantal respondenten	49	177	99	75	220	295
Doorgaan zoals nu	- 15 %	- 12 %	- 7 %	- 6 %	- 11 %	- 10 %
Grootschalige ontwikkelingen	- 33 %	- 24 %	- 19 %	- 21 %	- 24 %	- 24 %
Vernatting en verandering	- 9 %	- 8 %	- 1 %	- 9 %	- 6 %	- 7 %

Agr. = Agrariërs, Inw. = Inwoners, Bez. = Bezoekers, bel.org. = belangenorganisatie

3.5 Kosten-baten analyse

Tabel 3.7 geeft de uitkomsten van de kosten-baten analyse. Omdat de toekomstvarianten fictief zijn en een groot aantal aannames kennen (zie paragraaf 2.2 en 2.5) is de kosten-baten analyse vooral bedoeld om een beeld op hoofdlijnen te schetsen.

Tabel 3.7.a. Afgeronde jaarlijkse financiële en niet-financiële kosten en baten voor de huidige situatie en de toekomstvarianten per onderscheiden groep. Baten zijn positief, kosten negatief. Waarden in € / hectare.

	Huidig		Doorgaan		Grootschalig		Vernatting	
	Fin.	Non-fin.	Fin.	Non-fin.	Fin.	Non-fin.	Fin.	Non-fin.
Waterschap	- 340		- 620		- 410		- 440	
Gemeente	- 870		- 830		- 850		- 770	
Inwoners	- 1.110	40	- 900	40	- 830	10	- 830	20
Bezoekers	- 550	840	- 620	900	- 560	180	- 530	1.500
Bedrijven	0		0		20		10	
Agrariërs	1.550		1.550		1.810		1.820	
Emissies		- 870		- 780		- 560		- 570
Totaal	- 110	10	30	160	440	- 370	470	950
Agroketen	6.210		6.200		7.250		5.250	

Tabel 3.7.b. Afgeronde economische effecten (oftewel veranderingen in de jaarlijkse financiële en niet-financiële kosten en baten ten opzichte van de huidige situatie) voor de toekomstvarianten per onderscheiden groep. Eenheid: € / hectare.

	Doorgaan		Grootschalig		Vernatting	
	Fin.	Non-fin.	Fin.	Non-fin.	Fin.	Non-fin.
Waterschap	- 280		- 70		- 100	
Gemeente	40		20		100	
Inwoners	210	0	280	- 30	280	- 20
Bezoekers	- 70	60	- 10	- 660	20	660
Bedrijven	0		20		10	
Agrariërs	0		260		270	
Emissies		90		310		300
Totaal	140	150	550	- 380	580	940
Agroketen	- 10		140		- 1.040	

Fin. = Financieel. De kosten voor het waterschap en de gemeente worden betaald door inwoners, agrariërs en bezoekers (oftewel de belastingbetalers die niet in het gebied wonen; de kosten betreffen het deel van hun belastinggeld dat is gebruikt voor het beheer van het gebied). Om dubbeltellingen te voorkomen zijn deze posten daarom niet meegerekend in de totaalsom. De agrarische opbrengsten zijn een gemiddelde voor het gehele gebied, inclusief de bebouwing. De opbrengst voor puur het agrarische land ligt dus hoger. De waarden van emissies zijn apart vermeld, zonder toebedeling aan een groep. De baten voor de agroketen zijn een indirect effect van de agrarische productie en daarom als aparte categorie weergegeven. Alle bedragen zijn afgerond op € 10.

In de huidige situatie blijken de financiële kosten voor inwoners en bezoekers opgeteld iets groter dan de financiële baten voor bedrijven en agrariërs, mits de agroketen buiten beschouwing wordt gelaten¹³. Tevens blijkt de gesommeerde betalingsbereidheid (de niet-financiële waarden voor inwoners en bezoekers) iets kleiner dan de niet-financiële 'kosten' voor emissies. Op beide fronten dus een negatieve totaalscore.

In de variant 'doorgaan zoals nu' vindt een verbetering plaats. Op beide fronten valt de score positief uit. Door de bodemdaling nemen de hoogteverschillen binnen het gebied namelijk toe, waardoor sommige locaties iets natter worden, met als gevolg een iets tragere bodemdaling. Gemiddeld neemt de bodemdaling daardoor af van 9 naar 8 mm/jaar. Hierdoor zijn ook de kosten voor gemeenten lager en nemen de emissies af. Daarnaast speelt mee dat het aantal huizen dat funderingsschade heeft over 50 jaar ongeveer de helft is van het huidige aantal, met lagere kosten voor de inwoners tot gevolg. Doordat we veronderstellen dat de recreatie iets toeneemt, en er dus meer bezoekers komen, nemen de gesommeerde niet-financiële waarden voor bezoekers ook toe.

In de variant 'grootschalige veranderingen' daalt de gemiddelde bodemdaling naar 6 mm/jaar, voornamelijk als gevolg van toepassing van onderwaterdrainage. Daardoor stijgen de kosten van het waterbeheer minder hard. Tegelijkertijd stijgen de landbouwkundige opbrengsten, waardoor de totaalsom van financiële waarden duidelijk positief uitvalt. Kleine details zijn verder dat de kosten voor de gemeente iets hoger uitvallen dan in de variant 'doorgaan zoals nu' omdat er een nieuwe ontsluitingsweg bij is gekomen, die uiteraard ook onderhoudskosten met zich meebrengt. En dat ook in deze variant de recreatie toeneemt, met iets hogere baten voor de bedrijven tot gevolg. Tegenover de toename van de financiële waarden staat een duidelijke daling van de niet-financiële waarden. Dit komt omdat de betalingsbereidheid voor deze variant aanmerkelijk lager ligt.

De variant 'vernatting en verandering' kent zowel een toename van financiële als van niet-financiële waarden. Door de vernatting daalt de bodemdaling naar 7 mm/jaar, met alle reeds beschreven voordelen als resultaat. De agrarische opbrengsten zijn hoog, omdat is veronderstelt dat in deze toekomstvariant de nieuwe natte teelten zoals olifantsgras, lisdodden en cranberries in een vergelijkbare opbrengst resulteren als de melkveehouderij. De niet-financiële waarden zijn zeer hoog in deze variant omdat de bezoekers een hoe betalingsbereidheid hebben (zie tabel 3.1).

3.6 Dialoogsessies

We hebben op 16 en 23 november 2015 een dialoogsessie gevoerd waarin we de resultaten in samenhang hebben besproken, daarbij gebruik makend van DialogueMaps. In totaal hebben 19 mensen deelgenomen aan de sessies (zie bijlage). Aan alle deelnemers is na de discussie gevraagd de sterke en zwakke punten van de methode te benoemen en te adviseren over de verdere ontwikkeling en toepassing van de methode. De navolgende alinea's geven een samenvatting van de gemaakte opmerkingen.

Sterke punten

In totaal zijn 28 sterke punten benoemd tijdens de dialoogsessies. Tabel 3.8 geeft een samenvattend overzicht, waarbij vijf overkoepelende punten zijn onderscheiden.

13

Met de agroketen worden de toeleveranciers, de transporteurs en de verwerkers van de agrarische productie bedoeld. Zij verdienen indirect ook aan de agrarische productie. De vraag is altijd in hoeverre je dat mag meetellen in een kosten-baten analyse. Helemaal meetellen is niet correct, want als de productie in het ene gebied minder wordt, neemt de productie in een ander gebied meestal toe. Helemaal negeren is eveneens niet correct, want omdat de marktwerking nooit helemaal optimaal is, is de compensatie nooit volledig. Het inzicht in de agroketen in het Groene Hart is onvoldoende om duidelijke uitspraken te doen over welk percentage meegerekend zou mogen worden in een kosten-baten analyse.

Tabel 3.8. Benoemde sterke punten van de methode.

Sterke punten	Aantal
De methode kan een gebiedsproces ondersteunen	10
De methode concretiseert niet-financiële waarden	6
De methode is gebruiksvriendelijk	6
De methode vergroot het inzicht	6
De methode biedt een integrale benadering	3

De methode wordt gezien als een goede ondersteuning voor gebiedsprocessen, omdat de discussie wordt gestimuleerd over de achtergrond van de waardering. Tevens worden handvatten geboden waarmee je rekening kan houden met de waardering bij het vormgeven van ontwikkelingen. Het concretiseren van niet-financiële waarden wordt daarbij als pluspunt gezien, omdat dit doorgaans weerbarstige materie is. Ook de gebruiksvriendelijkheid wordt geprezen, met name het visuele karakter en de snelle vergelijkingsopties in DialogueMaps. Een ander genoemd sterk punt is dat de methode het inzicht vergoot, zowel ten aanzien van de standpunten van de gebiedspartijen als van de ontwikkelingen die zich in het gebied voltrekken. Tenslotte wordt ook het integrale karakter van de methode als sterk punt gezien.

Zwakke punten

In totaal zijn 43 zwakke punten benoemd tijdens de dialoogsessies. Tabel 3.9 geeft een samenvattend overzicht, waarbij vier overkoepelende punten zijn onderscheiden.

Tabel 3.9. Benoemde zwakke punten van de methode.

Zwakke punten	Aantal
De aannamen en berekeningen zijn betwistbaar	14
Er zijn technische verbeteringen nodig	13
De interpretatie is moeilijk	9
De groepsindeling is arbitrair	7

De meeste kritiek richtte zich op de aannamen en berekeningen. De aannamen zijn altijd enigszins arbitrair, maar zijn wel sturend voor wat in beeld wordt gebracht. De berekeningen kunnen op verschillen punten worden verbeterd, met name ten aanzien van de ecologische effecten. Daarnaast zijn diverse technische verbeteringen wenselijk. Enerzijds richtten de wensen zich op de gebruiksvriendelijkheid en functionaliteit binnen DialogueMaps, anderzijds werd vaak gewezen op het gevaar dat de visualisaties te sterk bepalend kunnen zijn voor de waardering van een ontwikkeling. Bijvoorbeeld doordat waarden zoals ecologie of archeologie moeilijk visueel inzichtelijk te maken zijn (binnen een kaartbeeld). Tevens werd benoemd dat extra informatie waardevol zou zijn, bijvoorbeeld ten aanzien van cultuurhistorie en ecologie. Mogelijk dat mensen meer waardering voor bijvoorbeeld in hun ogen alledaagse slotenpatronen of weidevogels krijgen als ze beseffen dat diezelfde slotenpatronen en weidevogels op wereldschaal heel uniek zijn.

Een ander veel genoemd minpunt is dat de interpretatie lastig is. Dat komt omdat er vaak meerdere interpretaties van eenzelfde begrip mogelijk zijn en de achterliggende redenen voor een waardering niet direct duidelijk zijn. Daarnaast hebben alle waarderingen de huidige situatie als vertrekpunt. Onder het motto 'onbekend maakt onbemind' is de waardering van nieuwe ontwikkelingen daardoor bijna per definitie aan de lage kant. Tenslotte zijn ook ten aanzien van de groepsindeling diverse zwakke punten benoemd. Dat had vooral te maken met de soms arbitraire tegenstellingen die worden gecreëerd door een indeling, waarmee je tegelijkertijd ook voorbij gaat aan de diversiteit binnen een groep. De agrariërs binnen het gebied werden in dat kader bijvoorbeeld benoemd als 'plattelandsondernemers' die een breed scala aan activiteiten ontplooiën en dus niet als uniforme groep zijn te beschouwen. Hetzelfde geldt uiteraard voor de bezoekers, die om heel uiteenlopende redenen het gebied bezoeken.

Adviespunten

In totaal zijn 50 adviespunten benoemd tijdens de dialoogsessies. Tabel 3.10 geeft een samenvattend overzicht, waarbij vier overkoepelende adviespunten zijn onderscheiden.

Tabel 3.10. Aangedragen adviespunten.

Adviespunten	Aantal
Maak een verdiepingsslag op de resultaten	19
Zoek naar aanvullingen op de methode	13
Werk aan een verdere toepassing	11
Zorg voor technische verbeteringen van de methode	7

Het meest genoemde advies is een verdiepingsslag te maken. Er is nu inzicht in de waardering, maar dat kan nog worden versterkt door op zoek te gaan de achtergronden daarvan en meer in detail te kijken naar met name de waardering voor ecologie, cultuurhistorie en recreatie. Ook werden vele suggesties gedaan voor aanvullingen op de methode, zoals het in beeld brengen van de ontwikkelingen door de tijd heen en de relaties met het omringende gebied. Tevens werd geadviseerd om te werken aan een verdere toepassing van de methode, waarbij vooral werd benadrukt dat de zoektocht naar oplossingen verder moet gaan, inclusief het in beeld brengen van andere toekomstvarianten. Het pleidooi was daarbij ook te zorgen voor diverse technische verbeteringen van de methode.

Een laatste noemenswaardig advies was om te verkennen of serious games een goede toevoeging kunnen zijn. Een serious games zijn interactieve simulaties. Parallel aan het waarderingsonderzoek is een speciale serious game voor veenweidegebieden ontwikkeld: RE:PEAT. RE:PEAT geeft gebiedspartijen de mogelijkheid om interactief te simuleren hoe ontwikkelingen in het veenweidegebied gezamenlijk vorm te geven zijn. Daarbij wordt het landschap 3D in beeld gebracht en krijgen de deelnemers continu informatie over kosten, baten en andere voor hun belangrijke indicatoren. Meer informatie is te vinden op www.hdsr.nl/beleid-plannen/veenweide/onderzoeken en op www.tygron.com/repeat.

4. Discussie en conclusies

4.1 De uitkomsten

De waardering voor het landschap, de cultuurhistorie en de ecologie in het veenweidegebied blijkt groot te zijn. Een van de meest opvallende uitkomsten is de zeer hoge waardering voor de weilanden, het slotenpatroon, de openheid en de koeien, oftewel de kernelementen van het 'iconische Hollandse landschap' dat over de hele wereld beroemd is (zie tabel 3.3). De huidige situatie wordt door de meeste mensen dan ook hoger gewaardeerd dan toekomstvarianten die het veenweidegebied veranderen. De meningen over de beschouwde ontwikkelingen blijken daarbij op het eerste gezicht sterk verschillend. Bezoekers blijken een hoge betalingsbereidheid te hebben voor een gevarieerd landschap (waarbij weilanden en akkers met nieuwe natte teelten zoals olifantsgras, lisdodden en cranberries elkaar afwisselen. De agrariërs en de leden van belangenorganisaties zien dat juist als een zeer onwelkome ontwikkeling (zie tabel 3.1).

De vraag is echter in hoeverre de betalingsbereidheid een juist beeld geeft van de waardering. Als dieper wordt ingezoomd op de aspecten die de waardering bepalen en de mate waarin die aspecten veranderen, blijkt de impact op de waardering van bezoekers, leden van belangenorganisaties en agrariërs eigenlijk niet eens zo heel veel te verschillen (zie tabel 3.6). De gebruikte methode kan dus helpen de nuance te zoeken en de waarderingdiscussie te richten op de meest bepalende aspecten. Hoe relevant een dergelijke discussie kan zijn, blijkt uit de uitkomsten van de kosten-baten analyse.

De toekomstvarianten 'grootschalige ontwikkelingen' en 'vernatting en verandering' blijken een verbetering op te leveren ten opzichte van ontwikkelingen volgens de variant 'doorgaan zoals nu' (zie tabel 3.7). Beide varianten beperken de bodemdaling, ofwel door onderwaterdrainage (grootschalige ontwikkelingen) ofwel door verhoging van de waterpeilen (vernatting en verandering). Daardoor blijft de stijging van de beheerkosten voor het watersysteem, de wegen en de rioleringen beperkt. Tegelijkertijd is uitgegaan van een hogere landbouwopbrengst, ofwel door schaalvergroting (grootschalige ontwikkelingen), ofwel door gunstige ontwikkelingen op de markt voor nieuwe natte teelten zoals olifantsgras, lisdodden en cranberries. De financiële kosten en baten komen voor beide varianten daardoor ongeveer op hetzelfde niveau uit. De niet-financiële waarden vertonen echter grote verschillen. De effecten op het landschap, de cultuurhistorie en de ecologie kunnen daarmee van doorslaggevende betekenis zijn bij de keuze van wenselijke ontwikkelingen.

4.2 De methode

De meerwaarde van de methode is dat niet-financiële waarden beter meegewogen kunnen worden in een kosten-baten analyse. De methode wordt gezien als een goede ondersteuning voor gebiedsprocessen, omdat de discussie wordt gestimuleerd over de achtergrond van de waardering. Tevens worden handvatten geboden waardoor je rekening kan houden met het landschap, de cultuurhistorie en de ecologie bij het vormgeven van ontwikkelingen, zowel ten aanzien van de standpunten van de gebiedspartijen als van de ontwikkelingen die zich in het gebied voltrekken. Ook de ruimtelijke opzet is wat dat betreft belangrijk, omdat daardoor de potenties van locaties in beeld komen, wat kan helpen als bij binnen een gebied een afweging tussen en/of ruimtelijke zonering van landgebruiksfuncties gemaakt moet worden.

Op sommige punten is de methode voor verbetering vatbaar. Naast diverse technische verbeteringen, zijn daarbij vooral de aannamen en berekeningswijzen belangrijk. De huidige opzet is sterk bepaald door het gebruik van een enquête. Omdat we slechts beperkt beslag wilden leggen op de tijd van de respondenten, hebben we het aantal vragen beperkt gehouden. Daarmee kwamen de cultuurhistorische en ecologische waarden er enigszins bekaaid van af. De discussie over deze waarden werd daardoor

nogal 'platgeslagen'. Het hoeft geen onoverkomelijk nadeel te zijn, zolang er in de dialoogsessies voldoende ruimte is om alsnog de nuance in te brengen. Naarmate meer in detail naar de waardering wordt gekeken, is het raadzaam om meerdere aspecten te beschouwen en een geavanceerdere berekeningswijze toe te passen.

4.3 De toepassing

Werk van grof naar fijn, denk breed

De waardering van het landschap, de cultuurhistorie en de ecologie wordt bepaald door vele aspecten. Wij verwachten dat hoe gedetailleerder je deze aspecten probeert te kwantificeren voorafgaande aan een groepsdiscussie, hoe meer die discussie over de gemaakte aannamen zal gaan in plaats van over de waardering van het veenweidegebied, waar de groepsdiscussie eigenlijk voor bedoeld was. Onze aanpak richtte zich vooral op de hoofdlijnen. Desondanks werden de arbitraire aannamen en berekeningswijzen toch al als het zwakste punt van de methode gezien. Doordat de methode tegelijkertijd ook gebruiksvriendelijk en inzicht vergrotend was (twee vaak genoemde sterke punten), werd de discussie gelukkig niet overheerst door onenigheid over aannamen en berekeningswijzen. In plaats daarvan bood de aanpak op hoofdlijnen juist handvatten om de discussie over de waardering zelf te voeren en verdere nuances aan te dragen voor een vervolg, waarbij wel nadere detaillering plaats vindt, op basis van de door de gebiedspartijen aangedragen inzichten. Deze nadere verdieping vormt tevens het meest aangedragen advies van de deelnemers aan de dialoogsessies. Daarom adviseren we om bij de toepassing van de methode altijd van grof naar fijn te werken. Waarbij de eerste discussieronde wordt gevoerd over de hoofdlijnen, op basis van algemene kennis. En vervolgens een tweede discussieronde wordt gevoerd over de nuances, op basis van de gebiedskennis van de deelnemende partijen.

Een hiermee samenhangend advies is om de methode niet op zichzelf staand toe te passen, maar altijd in te bedden in een bredere analyse van alle kosten en baten die een gebiedsontwikkeling teweeg brengt. De mate waarin een toekomstvariant haalbaar is, hangt immers af van de mate waarin die toekomstvariant betaalbaar is en de mate waarin de kosten en baten eerlijk verdeeld zijn over de gebiedspartijen. Van de andere kant biedt inzicht in de niet-financiële waarden van het landschap, de cultuurhistorie en de ecologie een waardevolle aanvulling op een analyse van de financiële kosten en baten. De waardering kan bijvoorbeeld helpen te kiezen tussen uiteenlopende toekomstvarianten met een min of meer vergelijkbaar financieel kosten- en batensaldo. Tevens kan de methode helpen om te achterhalen hoe een gewenste toekomstvariant vormgegeven kan worden met zo gunstig mogelijke consequenties voor het landschap, de cultuurhistorie en de ecologie.

Liever punten dan betalingsbereidheid

Als niet-financiële waarden potentieel een doorslaggevende rol kunnen spelen in de keuze van wenselijke ontwikkelingen, is het des te belangrijker om de onderzoeksuitkomsten zorgvuldig te interpreteren. De manier waarop de uitkomst van de kosten-baten analyse is gepresenteerd, kan daarmee al snel de verkeerde indruk wekken. Ten eerste is daarbij uitgegaan van de betalingsbereidheid, waarvan we geconstateerd hebben dat die methode geen goed beeld geeft van de werkelijk te verwachten waardering. Ten tweede is de waardering geaggregeerd op basis van aantallen inwoners (circa 5.000) en bezoekers (circa 150.000). Daarmee wordt de indruk gewekt dat de waardering van bezoekers vele malen belangrijker is dan waardering van inwoners. Een eerlijkere afspiegeling zou wellicht zijn om een weging toe te passen op basis van het aantal dagen dat men in het veenweidegebied is. Als we voor inwoners dan 365 dagen rekenen en voor bezoekers uitgaan van een bezoekfrequentie van eens per maand, krijgen beide groepen een gelijkwaardig belang van rond de 1.800.000. Het nadeel hiervan is dat het al snel een groot gegoochel met getallen wordt, een euvel waar een kosten-baten analyse in de ogen van veel mensen toch al mee te kampen heeft. Ons voorstel is daarom niet de betalingsbereidheid, maar de procentuele verandering in de puntenwaardering volgens onze methode te beschouwen. Tabel 4.1 toont het resultaat.

Tabel 4.1. Afgeronde effecten (oftewel de verandering in jaarlijkse kosten, baten en waarderingen ten opzichte van de huidige situatie) voor de toekomstvarianten per onderscheiden groep. Eenheden: economische effecten in € / hectare, waarderingen in procenten. (Zie tabel 3.5 voor de waarderingen die ten grondslag liggen aan de waarderingseffecten en tabel 3.6 voor de kosten en baten die ten grondslag liggen aan de economische effecten.)

	Doorgaan		Grootschalig		Vernatting	
	E	W	E	W	E	W
Waterschap	-280		-70		-100	
Gemeente	40		20		100	
Inwoners	210	-12 %	280	-24 %	280	-8 %
Bezoekers	-70	-7 %	-10	-19 %	20	-1 %
Bedrijven	0		20		10	
Agrariërs	0	-15 %	260	-33 %	270	-9 %
Totaal	140		550		580	
Emissies	90		310		300	
Agroketen	-10		140		-1.040	

E = Economische effecten, W = Waarderingseffecten. De kosten voor het waterschap en de gemeente worden betaald door inwoners, agrariërs en bezoekers (oftewel de belastingbetalers die niet in het gebied wonen; de kosten betreffen het deel van hun belastinggeld dat is gebruikt voor het beheer van het gebied). Om dubbeltellingen te voorkomen zijn deze posten daarom niet meegerekend in de totaalsom. De waarden van emissies zijn apart vermeld, zonder toebedeling aan een groep, omdat het geen reële waarden zijn die op een financiële markt verhandelbaar zijn. De baten voor de agroketen zijn een indirect effect van de agrarische productie en daarom eveneens apart weergegeven. Alle bedragen zijn afgerond op € 10.

Door dit advies verdwijnt een van de grootste voordelen van een kosten-baten analyse: het feit dat alles in dezelfde maat wordt uitgedrukt, namelijk geld, en daardoor zo lekker vergelijkbaar wordt. Een bekende vaderlandse voetbalfilosoof zou echter terecht kunnen opmerken dat dit voordeel ook zijn nadeel heb. Doordat alles in geld wordt uitgedrukt, bestaat de neiging om alles ook bij elkaar op te tellen, waarmee de hele kosten-baten analyse wordt versimpeld tot een vergelijking van de totaalsommen, op basis waarvan een oordeel geveld kan worden over de beschouwde varianten. De laatste jaren komt er steeds meer kritiek op dergelijk gebruik van een kosten-baten analyse. Alle inzichten die door de analyse naar voren komen blijven immers onbenut. Tevens wordt voorbij gegaan aan de verdeling van kosten en baten over de betrokken groepen. De suggestie is daarom kosten-baten analyses meer te gaan gebruiken als kapstok om uiteenlopende kennis te verzamelen, te ordenen en te bediscussiëren. Deze aanpak sluit ook veel beter aan bij de huidige manier van planvorming, waarbij niet de overheid de allesbepalende stem heeft, maar alle gebiedspartijen samen aan een oplossing werken. Dat hierbij meerdere maten worden gebruikt is geen onoverkomelijk bezwaar. De kosten-baten analyse evolueert daarmee tot een multi-criteria kosten-baten analyse. Als een dergelijke aanpak met verstand wordt toegepast, zou het de gebruikers juist kunnen stimuleren om uit te zoeken welk aspect een gebied nou zo waardevol maakt en hoe daar het beste mee om te gaan is.

4.4 Het vervolg

Dit onderzoek was vooral een methodisch onderzoek. Het vervolg richt zich dan ook op een verdere verbetering van de methode. Dit willen we bereiken door de inzichten te integreren in RE:PEAT, een parallel aan dit onderzoek ontwikkeld computerprogramma voor interactieve simulatie van ontwikkelingen in het veenweidegebied. De verwachting is dat RE:PEAT de komende jaren regelmatig ingezet gaat worden in gebiedsprocessen, om de samenwerking rondom nieuwe ontwikkelingen vorm te geven. De inzichten uit dit onderzoek kunnen een goede extra bouwsteen vormen voor de afwegingen die met RE:PEAT gemaakt gaan worden.

Bijlage: werksessies

Begeleidingsgroep 2 maart 2015

Aanwezigen

Allard van Leerdam (SBB), Arjan van den Lindenloof (provincie Zuid-Holland), Ernst Bos (LEI), Hein Kuiper (Monumentencommissie Woerden), Herbert Kuyvenhoven (provincie Utrecht), Mathijs Witte (Bond Heemschut), Martijn van Schie (Natuurmonumenten), Max Hofman (provincie Zuid-Holland), Welmoed Visser (gemeente Woerden), Merten Nefs (Vereniging Deltametropool), Michel Lascaris (RCE), Remco Lots (HDSR), Harm de Jong (HDSR), Henk van Hardeveld (HDSR / Universiteit Utrecht), Roland Blijdenstijn (provincie Utrecht), Wouter van Steenis (Natuurmonumenten)

Verslag

We waren bij speciale uitzondering te gast in het Dijkhuis te Jaarsveld (normaal alleen voorbehouden voor bestuurlijke bijeenkomsten), de oude bestuurszetel van het Hoogheemraadschap van de Lekdijk Benedendams.

Een kleine sfeerimpressie:



We hebben gediscussieerd aan de hand van een presentatie. Het eerste deel van de discussie betrof de toelichting op het onderzoek en de meting van de waardering.

- Varianten: De huidige situatie beter toelichten om het begrip bij mensen te vergroten (effect van informeren op de waardering, hoe ga je hiermee om?). Ook een variant autonome ontwikkeling meenemen.

- **Schaal:** Een fijn schaalniveau is nodig voor de cultuurhistorie. Voor natuur zijn ook grotere integrale eenheden van belang. Moeten we niet breder kijken? Bijvoorbeeld ook de Nieuwkoopse Plassen en de droogmakerijen?
- **Metten waardering:** Eerst goed nadenken over kwantificering, daarna pas over kwalificering. Aandachtspunt is ook hoeveel overlap er zit tussen de criteria (punten 1-9). Tevens is belangrijk hoe je de vragen stelt aan de respondenten. Mensen kunnen vragen anders interpreteren. De vraagstelling bepaalt ook sterk de uitkomst. Wat dat betreft is het niet handig dat er nu al een waardeoordeel zit in de vragen t.a.v. 'verstoorde ensembles'.

Deel 2 van de discussie betrof de toelichting op DialogueMaps en de waarderingdiscussie die we daarmee beogen.

- **Belangengroepen:** De agrariërs vormen onderdeel van een nog nader in te stellen 'gebiedsgroep' en zijn dus niet vertegenwoordigd in de 'expertgroep'. Een aandachtspunt is hoe je omgaat met aantallen individuen per belangengroep. Is de waardering van een grote belangengroep (bewoners) bijvoorbeeld belangrijker dan die van een kleine belangengroep (agrariërs)? Dat is een beleidsmatige vervolgvraag, waarbij je er ook rekening mee moet houden dat landschapsontwerp niet per definitie een democratisch proces is. Anders zou je overal uniforme "Jan Smit landschappen" krijgen.
- **Metten waardering:** De discussie over het meten van waardering werd voortgezet. Je moet de landschappen in '3D' bekijken. Landschappen zijn meer dan verkaveling alleen ("het casco"). Gaat ook om waterpeilen, geuren, vogels etc. ("de stoffering"). Aandachtspunt is wel dat je daarbij niet vastklampt aan een idyllisch beeld van een landschap. Het landschap is immers permanent in ontwikkeling. Daar tegenover staat dat het projectgebied in Woerden een relatief 'oorspronkelijk' gebied is: de middeleeuwse verkaveling bepaalt nog steeds het landschap. Zo iets is zeldzaam op Europees niveau. Dat moet je ook meewegen in het onderzoek. Al dit soort zaken moeten meegenomen worden bij de definiëring van de waarderingcriteria.
- **Ontwikkeling:** Bij landschapsontwerp wordt ook gekeken naar kwaliteiten zoals functie en toekomstwaarde. Verhalen over samenhang in het landschap zijn daarom belangrijk. Het is daarom ook wenselijk dat we groeimodellen maken waarbij je in de tijd de landschapsveranderingen weer kan geven. Zodat je ook kan kijken of je weer waardering kan terugkrijgen in de toekomst doordat (de stoffering van) het landschap veranderd. De aanpak die we beogen voorziet daarin.
- **Varianten:** De discussie over de keuze van varianten werd voortgezet. Een van de vragen was of een variant met aangroei van veen mogelijk is, zodat het landschap op een groeiende manier veranderd. Ook werd gevraagd hoe je omgaat met landschapsverandering als de huidige functies daarom vragen, bijvoorbeeld door verdubbeling van wegen? En in hoeverre we altijd moeten inzetten op verder boeren? Bij Rijnland is er bijvoorbeeld al een gebied waar peilen gefixeerd worden. Onderdeel van het cultuurlandschap zijn koeien. Maar moeten we de agrarische functie daarom altijd faciliteren, wetende dat het moderne boeren steeds meer een bedrijfseconomische functie is in plaats van een landschappelijke activiteit? Al dit soort zaken moeten meegenomen worden bij de definiëring van de varianten.

Tenslotte was er gelegenheid voor een rondvraag. Daarbij werden veel van de discussiepunten nog eens bondig samengevat. Er werden o.a. zorgen geuit t.a.v. de breedte en de vele onzekerheden in het onderzoek. Er werd ook nogmaals benadrukt dat het goed vormgeven van (voor de respondenten aansprekende) varianten belangrijk is. Daarnaast waren er ook enkele nabranders, als aanvulling op de discussie. Zoals de vraag hoe je omgaat met 'no-go' momenten: wanneer kan iets niet meer bestaan? Of het pleidooi om vooral ook bestaande onderzoeken en kaarten/atlassen te gebruiken. Tevens werd geopperd om aandacht te besteden aan onderwaterdrainage (de positieve, maar ook de vaak vergeten negatieve aspecten) en het beheer.

Dialogsessies 16 en 23 november 2015

Aanwezigen

Allard van Leerdam (SBB), Erik Janssen (inwoner onderzoeksgebied), Ernst Bos (LEI), Frank Lenssinck (VIC), Harm de Jong (HDSR), Henk van Hardeveld (HDSR / Universiteit Utrecht), Hein Kuiper (Monumentencommissie Woerden), Herbert Kuyvenhoven (provincie Utrecht), Isaak Verduin (inwoner onderzoeksgebied), Jerry van Dijk (Universiteit Utrecht), Mathijs Witte (Bond Heemschut), Max Hofman (provincie Zuid-Holland), Merten Nefs (Vereniging Deltametropool),

Michel Lascaris (RCE), Peter de Haan (inwoner onderzoeksgebied), Remco Lots (HDSR), Roland Blijdenstijn (provincie Utrecht), Ruud Mees (inwoner onderzoeksgebied), Theo Streng (inwoner onderzoeksgebied).

Een kleine sfeerimpressie:

