

## Eigendom en beheer

Zowel het hedendaagse als het historische gemaal zijn eigendom van Hoogheemraadschap De Stichtse Rijnlanden. Het historische dieselgemaal en de molenromp worden beheerd door de vrijwilligers van de Stichting gemaal Papekop. De voormalige machinistenwoning is particulier bezit.

## Wilt u een bezoek brengen aan het historisch dieselgemaal in de molenromp?

Het historisch dieselgemaal Papekop en Diemerbroek is elke donderdag te bezoeken van 10.00 tot 16.00 uur; graag even melden op (06) 53354827. Ook op Gemalendag en Open Monumentendag is het gemaal geopend.

Op andere tijden op afspraak via de Stichting gemaal Papekop:

Per email: [info@papekop.nl](mailto:info@papekop.nl)

Per telefoon: (0348) 414815

Op zondag is het historisch dieselgemaal gesloten.

Hoogheemraadschap De Stichtse Rijnlanden wil het watererfgoed in het gebied behouden en de kennis over historisch en hedendaags waterbeheer uitdragen. Het beheergebied bevat honderden cultuurhistorisch waardevolle objecten, zoals (stoom)gemalen, sluisen, peilschaalhuisjes en hoefslagpalen.

Kijk voor meer informatie op:

[www.destichtserijnlanden.nl/watererfgoed](http://www.destichtserijnlanden.nl/watererfgoed)

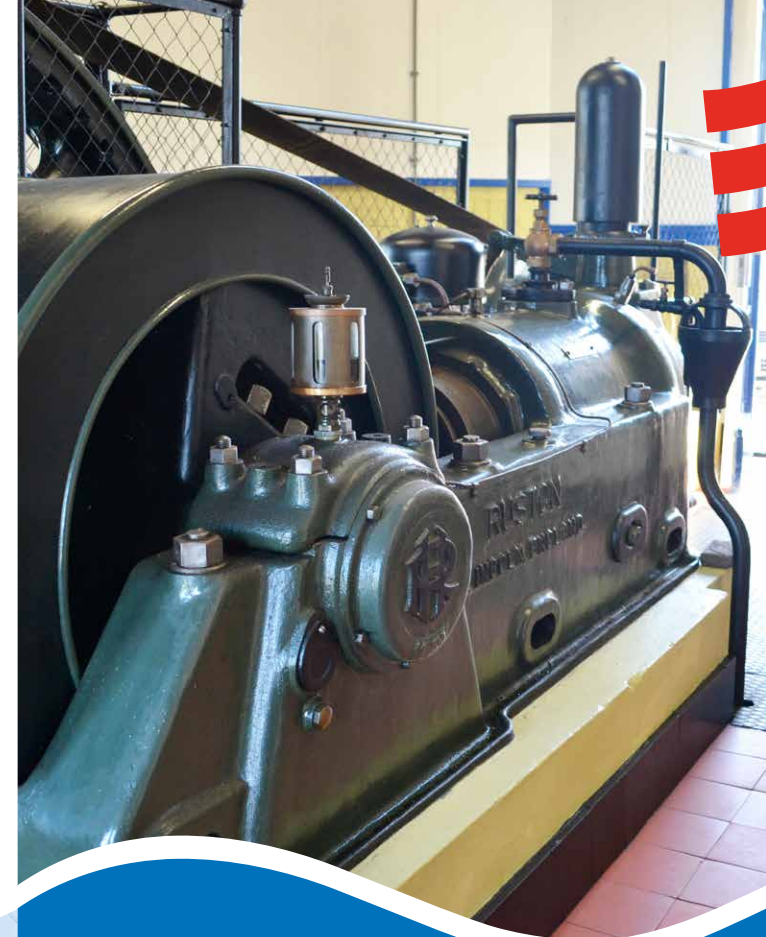
Dit is een uitgave van  
Hoogheemraadschap De Stichtse Rijnlanden

[www.destichtserijnlanden.nl](http://www.destichtserijnlanden.nl)

(030) 634 5700

augustus 2017

veilige dijken • droge voeten • schoon water



# Historisch Gemaal Papekop en Diemerbroek



— Vijf eeuwen waterbeheer komen tot leven

— Neem een kijkje in de molenromp

Het gemaal ligt aan het fiets/voetpad Kromwijkerpad in Woerden.  
De auto kunt u parkeren aan de Parallelweg-Oost.

Kaart van het Groot Waterschap van Woerden, 1670, Regionaal Historisch Centrum Rijnstreek en Lopikerwaard

Hooft Ingeelanden Olie Waershyden A 1729  
Woerden

### Ruim vijf eeuwen droge voeten

Sinds de Middeleeuwen worden de polders Papekop en Diemerbroek bemalen, om de polders droog te houden. Eerst met windkracht, daarna met behulp van stoom, vervolgens met diesel en sinds de Tweede Wereldoorlog met elektriciteit.

### Malen met windkracht en stoom

Al sinds de Middeleeuwen is op deze plek een molen. In 1586 werd de eerste poldermolen door bliksem getroffen en brandde af. De Broekmolen werd herbouwd, maar brandde op 7 november 1874 wederom af. De herbouwde molen was een achtkantige grondzeiler. De capaciteit van de molen was niet meer voldoende, daarom werd in 1879 een hulpstoomgemaal bijgebouwd. Dit gebouw is nog gedeeltelijk aanwezig op het molenerf. Binnen is te zien waar het scheprad heeft gezeten. De stoommachine zelf, van 25 pk, is niet meer aanwezig. Het hulpstoomgemaal heeft tot de installatie van het dieselgemaal gefunctioneerd.

Oude foto van de vroegere molen en het hulpstoomgemaal



### Malen met diesel

In 1927 brandde de molen voor de derde maal af. De onderbouw van de Broekmolen werd in 1928 herbouwd; hierin liet het bestuur van het Waterschap Papekop Diemerbroek een schroefpomp met dieselmotor inbouwen. De eencilinder Ruston dieselmotor en de Pannevis schroefpomp zijn nog in de molenromp aanwezig.

### Malen op elektriciteit

In de Tweede Wereldoorlog stegen de dieselolieprijzen exponentieel, reden waarom het gemaal geëlektrificeerd werd. Er werd een elektromotor bij de dieselmotor geplaatst, en door middel van een riem werd het vliegwiel van de oude dieselmotor aangedreven; de drijfstaag werd afgenomen zodat alleen de krukas meedraaide. Ook deze elektromotor is nog in de molenromp aanwezig.

In 1993 is een elektrisch gemaal voor de molen in de maalvliet van het oude gemaal gebouwd. De besturingskasten stonden in de molenromp. In 2016 is een nieuw elektrisch aangedreven gemaal gebouwd en zijn de besturingskasten naar het nieuwe gemaal verplaatst. Om het oude gemaal te behouden voor het nageslacht is vervolgens in 2017 de molenromp gerenoveerd. De Stichting tot behoud van het gemaal Papekop beheert het gemaalcomplex en stelt het geregeld open voor publiek. Tevens tracht de stichting de motor weer te laten draaien.

### Hedendaags waterbeheer

Het hedendaagse gemaal bemalt de polders Papekop en Diemerbroek en een deel van Klein-Hekendorp. Het gemaal kan 75 m<sup>3</sup> water per minuut wegpompen, de polder uit, via de voorboezem naar de Kromwijkerwetering. In droge tijden kan er ook water de polder ingelaten worden. Als zowel gemaal als inlaat niet in werking zijn, fungeert één ondergrondse spuikoker als sluis-vispassage. Zo'n tweemaal per uur worden vissen op- en afgeschut. Zo kunnen zij van en naar hun paaigebieden zwemmen. Gemaal, inlaat en vispassage werken volautomatisch.

